

Eesti Ornitoloogiaühing
Keskkonnaõiguse Keskus

Kaitstavate alade linnujahi analüüs



Tellija: Keskkonnaamet



Teostajad: Eesti Ornitoloogiaühing (EOÜ)
Keskkonnaõiguse Keskus (KÕK)



Koostajad: Renno Nellis, Veljo Volke, Andres Kalamees, Andrus Kuus,
Meelis Uustal (kõik EOÜ), Siim Vahtrus ja Katre Liiv (KÕK)

Rahastaja: Keskkonnainvesteeringute Keskus



Sisukord

Sissejuhatus.....	3
1. Linnujahi mõjud kaitstavatel aladel	4
2. Jahilindude arvukus ja seisund.....	9
2.1. Eestis.....	9
2.2. Euroopas	12
2.3. Lindude jahistatistika andmed Eestis	14
3. Ülevaade kehtivatest linnujahi piirangutest kaitstavatel aladel	15
4. Linnujahi piirangute seadmise põhimõtted.....	18
4.1. Üldised põhimõtted	18
4.2. Otsustuskeemi rakendamise kirjeldus.....	21
4.3. Piirangute seadmine lähtuvalt erinevatest huvidest	23
5. Ettepanekud õigusnormide muutmiseks	30
6. Analüüsi kaasamisprotsessi kirjeldus	31
7. Kaasamisprotsessi tulemused.....	35
7.1. Süvaintervjuude tulemused	35
7.2. Veebiküsitluse tulemused.....	37
7.3. Kaasamiskoosoleku järgsed ettepanekud huvirühmadelt.....	40
7.4. Kuidas on analüüsi koostamisel ja ruumiliste ettepanekute tegemisel huvigruppide ettepanekutega arvestatud?	40
8. Linnujahi piirangute muutmise ettepanekud.....	41
Kirjandus.....	45
LISAD.....	47
Lisa 1. Kvalitatiivse poolstruktureeritud intervjuukava näidis loodusturismiettevõtjate küsimustiku näitel	47
Lisa 2. Kvantitatiivse küsimustiku näidis jahimeestele saadetud küsimustiku näitel.....	48
Lisa 3. Online-küsimustikus välja toodud olulised kohad erinevate huvide seisukohalt	49
Lisa 4. Analüüsi „Linnujahi piirangud kaitstavatel aladel“ tutvustus ja arutelu 03.11.2017 protokoll.....	51

Sissejuhatus

Diskussioonid linnujahi korralduse muutmisevajadusest kaitsealadel algasid juba 2014. aastal, sest linnujahi piirangutega alade võrgustik on kujunenud analüüsi ja teadusliku aluseta ning on mitmes piirkonnas ebapiisavad. Seetõttu oli vajalik koostada käesolev analüüs linnujahi keeluga alade olukorra ja piisavuse kohta.

Töö eesmärgid:

1. Koostada ülevaade Eesti looduskaitsete piirangutega aladel (kaitsealad, sh rahvuspargid, püsielupaigad, hoiualad) kehtivate linnujahi piirangute kohta.
2. Analüüsida olemasolevate linnujahi piirangute optimaalsust linnustiku kaitse seisukohast (sh arvestades ka jahi häiriva mõjuga) lähtuvalt teaduskirjanduses avaldatud tõenditest, vastavust nii riiklikult kaitstavate alade kui Natura 2000 võrgustikku arvatud linnualade kaitse-eesmärkidele ning proportsionaalsust arvestades erinevate huvigruppidega (jahimehed, linnukaitsjad, kohalikud elanikud).
3. Teha ettepanekud olemasolevate piirangute muutmiseks/kaotamiseks või täiendavate piirangute seadmiseks (sh hoiualadel). Sellele eelnevalt töötada välja linnujahi piirangute seadmise põhimõtted.

Esikaane foto: peatuvad rändveelinnud Silma looduskaitsealal. Foto: Renno Nellis.

1. Linnujahi mõjud kaitstavatel aladel

Veelindude ja teiste rändliikide elupaikade seisund, isendikaitse ja jahikorralduslikud meetmed sõltuvad kohalikest või regionaalsetest otsustest, kuid liikide asurkondade suurus ja trendid väljenduvad biogeograafilisel (rändetee-asurkonna) tasemel. Erinevatest ruumiskaaladest tulenevate vastuolude vähendamiseks ja veelinnuasurkondade soodsa seisundi tagamiseks on vastu võetud mitmeid rahvusvahelisi õigusakte. Tähtsamad neist on linnudirektiiv, Ramsari konventsioon ning rändliikide kaitse konventsiooni (CMS) raames sõlmitud Aafrika ja Euraasia rändveelindude kaitse kokkulepe (AEWA). Nii linnudirektiiv, Ramsari konventsioon kui ka AEWA lepe kohalduvad ka Eestile. AEWA lepe nõuab, et veelinnujaht peab olema säästlik ja tagama asurkondade soodsa seisundi kogu nende levila ulatuses (Madsen et al. 2015).

Linnujahi puhul on lihtsaima rändetee-asurkonna kohta kehtiva põhimõttena sõnastatud, et kui eesmärk on asurkonna arvukuse säilitamine, ei saa jahist põhjustatud lindude suremus olla suurem kui seda suudab kompenseerida loodusliku suremuse vähenemine (Cooch et al. 2014; Osnas et al. 2014) või sigimisedukuse suurenemine. Euroopas proovitakse veelindude puhul aina enam rakendada kohalduva jahikorralduse (*adaptive harvest management*) põhimõtteid, mille järgi peab jaht peab olema jätkusuutlik (säästev) ja jahiliikide asurkonnad säilima soodsas seisundis (või jaht ei tohi soodsa seisundi suunas liikumist takistada). Adaptiivse jahikorralduse oluline osa on osapoolte dialoog ja looduskaitseliku konflikti vältimine, st ei lasta tekkida olukorda, mille puhul kahe või enama tugevaid seisukohti omava osapoolte arvamused kaitse eesmärkide (või kaitsemeetmete /käesoleva töö autorite täiendus/) osas põrkuvad ja üks pool paneb oma huvid maksma tajutavalt teise osapoolte huvid arvelt (Redpath et al. 2013).

Linnujaht põhjustab veelindudele

- (1) jahiliikide suremuse suurenemist; valdavalt fikseeritakse jahistatistikas, statistikasse ei jõua haavatud ja (hiljem) surnud linnud, keda ei leita (i.k. *crippling*) või jahiga kaasnevalt hukuvad linnud (pliimürgitus).
- (2) Vähesel määral mittejahilindude suremuse suurenemist, sest jahipidamisel lastakse ka mittejahilinde, kas teadmatusel või teadlikult (nt peibutisendite saamise eesmärgil).
- (3) kõigile jahi toimumise piirkonnas viibivatele lindudele häirimist.

Veelinnukogumeid ala tasemel mõjutavad peale jahipidamise ka

- (1) elupaikade muutumine, millest sõltub toiduobjektide ohtrus ja kättesaadavus ning sellest omakorda ala mahutavus (*carrying capacity*);
- (2) teised erineva tugevusega häirefaktorid nagu (mootor)paatidega sõitmine, kalapüük, lohesurf jms. Jahipiirangute põhjendamisel ongi nenditud, et jahikeelualade loomine ei pruugi olla põhjendatud nendes paikades, kus toimivad teised olulised häirefaktorid (Fox & Madsen 1997).

Käesolevas töös koostatakse ainult linnujahist lähtuv tzoneering ja elupaikade muutumist ning teisi linde häirivaid antropogeenseid tegureid ei käsitleta. Elupaikade (eriti rannikumeres) muutumise kohta on teavet vähe ja teiste häirefaktorite teema tuleb lahendada eraldi töö raames, neid mõjusid kaalutakse ka kaitse-eeskirjade koostamise raames. Läbirändel peatuvatele lindudele võib teistest häirefaktoritest oluliseks osutada vaid kalapüük ja (mootor)paatidega sõitmine, sest enamik vaba aja tegevusi nagu surf, lohesurf, skuurritega sõitmine jms toimuvad valdavalt suvel. Linnujahi keeluga alade moodustamise kui kaitsekorraldusliku võtte eelised ja puudused on toodud [tabelis 1](#).

Tabel 1. Jahi ruumilise piirangu kui kaitsekorraldusliku võtte iseloomustus (Madsen et al. 2015, mugandatud).

Piirangu tüüp	Valikud	Tugevused	Nõrkused
Ruumiline	Mitmesugused eritüübilised kaitsealad erinevate jahi eest kaitsmise tasemete ja ruumilise ulatusega – väikestest jahilindude reservaatidest suurte kaitsealadeni. Ajaline jahipiirang võib varieeruda (nt jaht lubatud teatud lühikesel perioodil, teatud nädalapäeva(de)l vms).	<p>* Lihtne lähenemine, mis võib olla kasulik, kui üksikasjalikumad regulatsioonid puuduvad (litsenseerimine, liigipõhised keelud, jahihooajad);</p> <p>* kasulik, kui väljaspool kaitsealasiid on vaba juurdepääs (alternatiivsetele jahialadele) tagatud;</p> <p>* kasulik, kui tegu on eriti tähtsa või eriti tundliku alaga;</p> <p>* hästi planeeritud kaitstavate alade võrgustik loob nii veelindudele kui veelinnujahile soodsa olukorra (<i>win-win</i>), kuna kaitstavate alade tõttu on laiemalt piirkonnas rohkem linde (nn <i>spill off</i>)</p>	<p>* Jahipiirang võib olla ebaproportsionaalne, kui teiste tegevustele piiranguid ei seata;</p> <p>* võib piirata võimalikku kasu, mis tuleb jahimeeste alal viibimisest (järelevalve, alade kaitsekorraldus/majandamine)</p>

Jahi põhjustatud mõju veelindude käitumisele, elupaigakasutusele ja selle tagajärgedele on üsna hästi uuritud. Allpool on toodud peamised seosed.

Jahiliikide pagemisvahemaad (vahemaa lähenevast inimesest linnuni, kuni see põgeneb) on suuremad kui mitte-jahiliikidel ka siis, kui seda korrigeerida liigi kehamassiga (Laursen et al. 2005) ja väljaspool jahihooaega on jahiliikide pagemisvahemaad väiksemad kui jahihooajal (näit Madsen 1985). See on puhtalt käitumuslik ja õpitud reaktsioon, millel on mõju jahti tulemuslikkusele, kuid mis suurendab ka kaasnevate häiretegurite mõju.

Tõehhis on selgitatud, et peale jahihooaja avamist kasutasid hallhaned võrreldes jahihooaja eelse ajaga keskmiselt suuremat ala (vastavalt 13 549 ja 2534 ha) ja lennud puhkamisalalt toitumisalale olid pikemad (vastavalt 2,21 ja 1,18 km) (Adam et al. 2016).

Mitmed uuringud on näidanud, et veelindude kohalikud ümberpaiknemised, eriti kaitsealadele, on selgelt seostatavad veelinnujahiga (Cooch et al. 2014). Näiteks Madsen (1998) moodustas Taanis katselised jahikeelualad, mida erinevatel aastatel ruumiliselt nihutati. Ta täheldas, et jahitavate veelindude levik järgis ajas kaitstavate alade paiknemist, üldine jahilindude arvukus kasvas peale kaitstavate alade loomist 4-20 korda (kaitstavate hanede ja luikede arvukus 2-5 korda), kusjuures jahikeeluga aladel oli asustustihedus suurim. Ka koosluse mitmekesisus suurenes. Kui enne jahikeelualade loomist olid koosluses domineerivad kümnokk-luik ja sinikael-part ja liikide arv oli väike, siis peale keelualade moodustamist oli kooslus liigirikkam ja ühtlasem (op. cit). Kaitsekorralduslik järeldus uuringust on, et veelindudele olulistel aladel peab olema võrgustik nendest aladest, kus jahti ei peeta. Ka USA ja Prantsusmaa uuringud kinnitavad jahipiiranguga alade oluliselt suuremat kasutust veelindude poolt. USA-s on emaste soopartide puhul näidatud, et päevasel ajal kasutasid linnud jahihooaegadel (kaks perioodi sügise ja talve jooksul) oluliselt rohkem jahikeeluga alasid kui enne, pärast ja kahe jahihooaja vahelisel ajal (Cox & Afton 1997). Kolmeaastases uuringus Prantsusmaal (Paillisson et al. 2002) madalaveelise järve ja selle ümbruse luhaniitudel leiti, et 1998. ja 1999. aasta jaanuaris, kui jaht oli lubatud, toitus rohumaadel vastavalt 0,21% (25 isendit) ja 0,16% (27 isendit) kogu märgalal talvituvatest ujupartidest, aga 2000. aastal, kui jahti ei toimunud, 10,56% (1941 isendit). Taani uuringus (Bregnballe et al. 2004) selgitati, et piilpartide arvukus oli 2–97 korda kõrgem neil aastatel, kui jaht rannikul oli keelatud (võrreldes aastatega, kui jahipiiranguid ei olnud või oli jaht lubatud vaid vähestel öhtu- või hommikutundidel), sama täheldati tikutajate kohta ühel uurimisalal (15–39-kordne suurenemine). Autorid järeldasid, et (1) häirimise tase ei vähenenud kellaajalise piirangu puhul piisavalt, et hoida ära muidu atraktiivse peatumisala hülgamist piilpartide ja tikutajate poolt, ja (2) kõrge liigilise mitmekesisuse tagamiseks peavad ranniku jahikeelualad hõlmama ka piirnevaid rannaniite, kuna uuringu järgi suurenes rannikuala kasutamine sinikael-pardi, piilpardi ja ristpardi poolt jahipiirangu puhul oluliselt.

Bregnballe ja Madsen (2004) leidsid Taanis läbi viidud jahieksperimendiga, et lindude jahialale naasmise tõenäosus ja ala kasutatavate lindude arv ei sõltunud sellest, kas jahti peeti ühel päeval nädalas või ühel päeval kahe või kolme nädala tagant. Teistes uuringutes on leitud, et näiteks sinikael-pardi arvukuse taastumine jahialal võib võtta kuni kolm nädalat (Jettka, 1986; ref Bregnballe & Madsen 2004) ja tõenäoliselt on see nii liigi- kui kohaspetsiifiline. Bregnballe ja Madsen (2004) järeldavad, et alaliste jahikeelualade naabruses paiknevatel rannaaladel võib ajaline jahipiirang (näiteks jaht ainult 1-2 päeval

nädalas) olla tulemuslik kaitsekorralduslik võtte, hoiatades siiski, et jahti peletav mõju võib olla suurem ja kauem kestev aladel, kus rändeaegne isendite vahetus on väike ja kus sihtliikidel ei ole lähikonnas sobivat alternatiivset puhkamisala. Veelinnud võivad päevasel ajal tugeva häirimisega toitumisalasid kasutada hoopis öösel. Näiteks Prantsusmaal, kus jahikeelualad on väikesed ja neid on vähe, toituvad paljud kaitsealal päeviti puhkavad ujupardid öösiti ümbruskonna põldudel, kus jaht on lubatud (Guillemain et al. 2002).

Lindude muutunud käitumine ja elupaigakasutus toovad kaasa (1) suurema energiavajaduse, kuna sagedasemad ja pikemad lennud kulutavad rohkem energiat ja (2) kehvemate toitumistingimustega alade sagedasema kasutamise, mis halvemal juhul mõjutab sügisrännet ja talvitumisaladele jõudes on linnud halvemas seisundis.

Padumere Taanile kuuluvas osas on talvitavate hahkade puhul näidatud, et jahti tõttu paiknevad linnud ümber naaberaladele, kus on väiksem jahti intensiivsus või jahti ei toimu, kuid kus toidu kättesaadavus on madal. Väljaspool eelistatud toitumisalasid paiknevad lindude konditsioon oli kehvem, mis näitab, et lahkumine eelistatud aladelt oli jahist põhjustatud suboptimaalne otsus (Laursen et al. 2016).

Soome järvedel 1995-1999 tehtud uuring lisas lindude jahti eest pagemisele juba piirkondliku mõõtme. Vahetult peale jahihooaja algust 20. augustil langes ujupartide arvukus järsult ja moodustas ainult 9,3% jahihooaja eelsest arvukusest. Peale jahihooaja algust kasvas sinikaelpardi, piilpardi ja viupardi arvukus kaitsealadel, kus jahti ei toimunud (Väänänen 2001). Seda uuringut on esitatud näitena, et linnujaht mõjutab liikide levikut ja rännet regionaalsel tasandil – linnud lahkusid rändele varem kui nad teinuks seda jahist põhjustatud häirimiseta (Cooch et al. 2014).

Norras sügisrändel põldudel toituvate lühinokk-hanedega läbi viidud jahieksperimendis leiti, et kui jahile eelnenud päeval toitunud üle poole (52%) piirkonna hanedest jahipaigast 750 m raadiuses, siis üks päev peale jahti oli sama näitaja 21% ja 62% hanedest paiknes jahipaigast rohkem kui 1750 m kaugusel (Jensen et al. 2016). Haned liikusid jahipaigast ära jahipäeval ja esimesel päeval peale jahti, kuid hakkasid naasma teisel päeval peale jahti. Seos oli selge juhtudel, kui jahti käigus tehti rohkem kui 10 lasku, väikese laskude arvu puhul (1-10) kauguse erinevust ei täheldatud (op cit.). Jahipäevale järgneva arvukuse langus ei ole kooskõlas varem hallhanede kohta leitud (Bregnballe & Madsen 2004) ja tuleneb ilmselt erinevate liikide erinevast tundlikkusest häirimise suhtes (Madsen 2001). Ka USA-s läbi viidud uuring (St. James et al. 2015) näitas, et kütitud ujupartide arv ei sõltunud sellest, kas alal peeti jahti kaks kuni kolm päeva nädalas või neli päeva nädalas.

Alade kaitsekorraldust silmas pidades on järeldatud, et jaht (näiteks kaitseala piiril) põhjustab hanede häirimist ja mõjutab nende ruumilist paiknemist 1,5 - 2 km raadiuses jahialast (Jensen et al. 2016). Seega tuleb jahipiirangu kavandamisel lisaks „tuumalale“, mille kvaliteet on lindude jaoks kõrgeim, lisada tuumalale häirimise vältimiseks 1,5-2 km puhver, mis koos moodustavad veelindude jaoks häirimisvaba ala. Juba piiritletud kaitstavate alade puhul tuleb kaaluda võimalusi alast väljapoole lähtuva mõju vähendamiseks (kui ala on liiga väike), uute

alade moodustamisel või kaitsekorra ülevaatamisel tuleb arvestada häirimisvaba ala suuruse olulisust.

Fox ja Madsen (1997) analüüsisid jahikeelualade efektiivsust liikide häirimistundlikkusest (pagemiskauguste alusel) ning jahikeelualade kujust ja suurusest lähtuvalt ning leidsid, et suured ja regulaarse kujuga häirimise eest kaitstud alad on kõige efektiivsemad. Siiski, elupaikade levik ja muud asjaolud võivad tingida vajaduse jagada kaitstava ala väiksemateks ühikuteks. Seal, kus mitme vööndi moodustamine on möödapääsmatu, säilivad siiski tugevad argumendid selle kasuks, et erinevad tsoonid oleks suured ja ühetaolise elupaigaga. Jagunemine paljudeks väikesteks tsoonideks suurema puhverala ja tuumala suhtega vähendab kaitsealade võrgustiku võimet mahutada võrreldaval pindalal suuri lindude asustustihedusi. Väikese pindalaga kaitsealad võivad olla kasulikud aladel, kus on suur elupaigaline mitmekesisus ja väikesi elupaigalaike ei ole võimalik üheks suureks kaitsealaks tsoneerida. Sellisel juhul peavad kaitstavad alad olema lähestikku, et linnud, kes ühelt kaitsealalt ära hirmutatakse (kui ala väike suurus ei taga häirimise vältimist) saavad otsida rahu väikese vahemaa tagant teisel kaitstaval alal (op.cit). Inglismaal leiti, et Edela-Londoni Natura 2000 linnuala, mis hõlmab 63-st piirkonna veekogust seitse eraldi asetsevat kompleksi (nii pindalalt kui arvuliselt alla poole) ei kasutata luitsnokk- ja rääkspardi poolt kui ökoloogilist tervikut, mistõttu Natura 2000 ala kaitse olemasolevates piirides ja killustatuna ei taga kummagi liigi talvise arvukuse püsimumist rahvusvaheliselt olulisel tasemel (Briggs et al. 2012).

Mittepesitsusaegsete veelinnukogumite kaitseks moodustatud kaitsealade omavahelise optimaalse kauguse kohta uuringuid ei ole, v.a. kahlajate kohta (Rehfish et al. 1996). Wash'i lahe (Inglismaa idaosa) ääres talvituvate kahlajate jaoks inimhäirimise eest kaitsevate alade kavandamisel selgitati, et paigutades kaitsealad 2, 4 või 7 km vahemaadega plüü jaoks, 2,5, 5 või 10 km vahemaadega rüdi, ja 3,5, 5,5 või 9,5 km vahedega punajalg-tildrite jaoks, paiknevad kaitsealad 90, 75 või 50% vastava asurkonna tavalises kasutusulatuses (op cit.). Kui ujupartide jt haneliste jaoks on vastavad vahemaad võrreldava suurusega, ei tohiks olulistel peatumisaladel kaitsealade (linnujahi põhjustatud häirimisest vabade alade) vaheline kaugus ületada 2-5 km.

2. Jahilindude arvukus ja seisund

2.1. Eestis

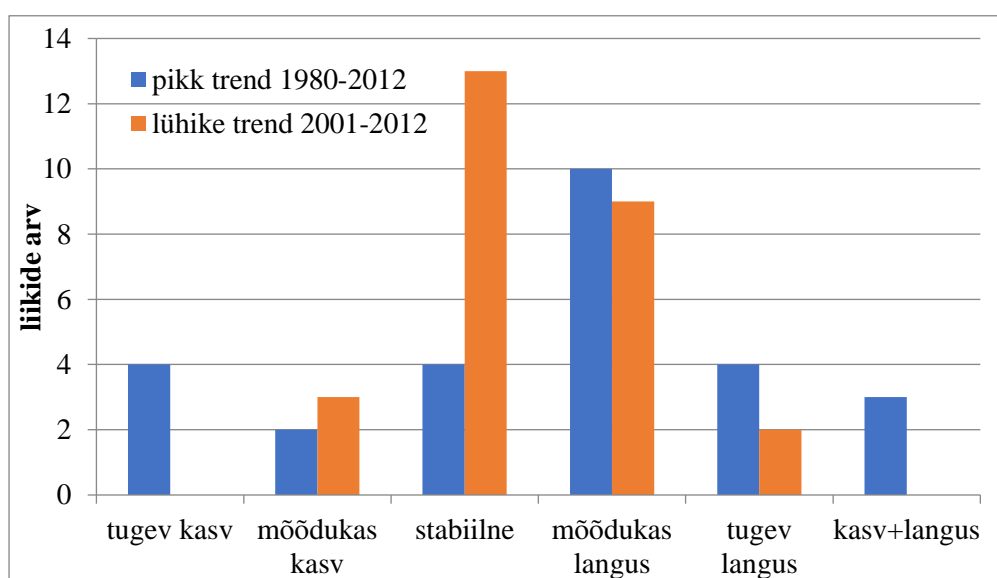
Linnujahti reguleerib Eestis jahiseadus ([RT I, 16.05.2013, 2](#)) ja jahieeskiri ([RT I, 29.05.2013, 51](#)). Linnud on väikeulukid, kelle nimekiri on loetletud jahieeskirja lisas. Lindudest on jahiulukite hulgas 31 liiki, kelle arvukused, trendid, kaitse ja ohustatus on näidatud [tabelis 2](#).

Tabel 2. Jahilindude staatus, ohustatus, arvukus ja trend Eestis. Lühendid: LiD – linnudirektiiv. Ohustatuse kategooriad: VU – ohualdis, NT – ohulähedane. Trendid: n.a. – liik ei pesitse Eestis, +/- mõõdukas arvukuse kasv/langus 10-50%, ++/-- tugev arvukuse kasv/langus üle 50%, 0 – stabiilne, (0) – tõenäoline arvukuse muutus (vähene tõendusmaterjal).

liik	LiD II lisa - jahiliik	LiD I lisa	kaitse-kategooria	Eesti punane nimestik	pesitsevate paaride arv Eestis (Elts jt 2013)	pikk trend Eestis (1980-12)	lühike trend Eestis (2001-12)
rabahani	x			VU	0	n.a.	n.a.
suur-laukhani	x				0	n.a.	n.a.
hallhani	x			NT	500-600	-	0
valgepõsk-lagle		x	3		80-110	++, -	-
kanada lagle					0	n.a.	n.a.
viupart	x				50-100	++	0
rääkspart	x				2000-3000	++	+
piilpart	x				2000-3000	0	0
sinikael-part	x				30 000-50 000	-	0
soopart	x		2	VU	10-20	--	--
rägapart	x			NT	1000-1500	-	0
luitsnökk-part	x			NT	1000-1500	-	0
punapea-vart	x				500-1000	+	-
tuttvart	x				3000-5000	-	-
mustvaeras	x				0	n.a.	n.a.
sõtkas	x				3000-5000	++	+
laanepüü	x	x	3		30 000-60 000	--	0
nurmkana	x			NT	2000-4000	--	-
kormoran					13 000-14 000	++	0
lauk	x				3000-5000	-	-
tikutaja	x				40 000-60 000	(0)	(0)
metskurvits	x				30 000-60 000	(0)	(0)
naerukajakas	x				15 000-25 000	--	--
kalakajakas	x				10 000-15 000	0	0
hõbekajakas	x				20 000-30 000	++, -	-
merikajakas	x				1500-2500	++, --	-
kodutuvi	x				40 000-80 000	-	0
kaelustuvi	x				50 000-80 000	+	+
hallrastas	x				100 000-200 000	-	-
künnivares	x				8000-12 000	-	0

Jahitavate linnuliikide hulgas on ka mõned kaitsealused ja ohustatud linnuliigid. Väikeulukite nimekirjas on kaks Linnudirektiivi I lisa liiki - valgepõsk-lagle ja laanepüü. Laanepüüle on sama direktiivi II lisa alusel jaht lubatud, kuid valgepõsk-lagle puhul tavapärasest jahti võimaldada ei saa. Lagle arvukuse reguleerimine peab toimuma rangelt kontrollituna linnudirektiivi artikkel 9 alusel. Lisaks on jahiliikide hulgas kolm kaitsealust linnuliiki (valgepõsk-lagle, soopart ja laanepüü) ja kuus ohustatud liikide punasesse nimestikku arvatud liiki (raba- ja hallhani, soo-, räga- ja luitsnökk-part ning nurmkana). Soopart ja tagapool mainitud merivart on meil kaitstavate liikide nimekirjas eelkõige harulduse tõttu pesitsejana. Rändel on mitmed nimetatud liigid tegelikult arvukad liigid.

Jahikorralduslikult on oluline, et jahitavate liikide seisund ei halveneks ja oleks tagatud jahinduslikult säästlik saagikus (ingl k *sustainable yield*). Eestis pesitseb 31st jahitavast linnuliigist 27 liiki, kelle lühi- ja pikaajalise arvukusega liikide arv on näidatud [joonisel 1](#). Pikaajaline arvukuse muutus (1980-2012) näitab objektiivsemalt liikide arvukuse muutuseid, sest lühiajalisel perioodil on muutuste matemaatiline kirjeldamine väiksema võimsusega, seetõttu on lühiajalised trendid sageli stabiilsed.



Joonis 1. Jahilindude lühi- ja pikaajalised arvukuse muutused Eestis.

Eestis on pikaajaliselt (1980-2012) stabiilse arvukusega neli liiki (15% sh kaks liiki vähese tõendusmaterjaliga). Mõõduka arvukuse kasvuga on kaks liiki (7%) ja tugeva arvukuse kasvuga on neli liiki (15%). Lisaks on kolm liiki (11%), kelle arvukus on perioodi alguses tugevalt kasvanud, kuid perioodi teises pooles (tugevasti) langenud. Mõõduka arvukuse langusega on 10 liiki (37%) ja tugeva arvukuse langusega neli liiki (15%). Langeva arvukusega 14 liigist seitsme liigi arvukus on 2000ndatel peatunud ja arvukuse lühike trend on stabiilne.

Eestis pesitsevate jahiliikide hulgas on rohkem langeva arvukusega liike, kasvava arvukusega liike on tegelikult ainult üksikud. Seetõttu tuleb olla eriti ettevaatlik langeva arvukusega liikidega seotud jahikorralduslike otsuste tegemisel.

Lisaks avaldub potentsiaalne jahisurve hinnanguliselt ligi 30 linnuliigile (tabel 3), keda Eestis jahtida ei lubata, aga kes on jahiliikidega väga sarnased (nt tõmmuvaeras, õnetuvi, merivart jt liike on lennus sarnastest jahiliikidest väga keeruline eristada), mistõttu lastakse tõenäoliselt mingil määral ka neid liike. Nende hulgas on palju ohustatud liike, nt kriitiliselt ohustatud väike-laukhani, merivart ja järvekaur. Lisaks mitmed Linnudirektiivi I lisa liigid ja enamik neist on Eestis kaitsealused liigid. Seetõttu tuleb jahinduslike otsuste tegemisel kaaluda mõju ka nendele liikidele ja läheneda otsuste tegemisel linnustikule laiemalt ning hinnata jahinduse kogumõju piirkonna linnustikule. Teisalt on osa neist liikidest seotud eelkõige sügava merega (aul, vaerad, kaurid, alklased) ja nende seos jahiga vähemalt tänasel päeval üsna nõrk. Seetõttu antakse käesolevas töös valdavalt rühmapõhiseid soovitusi, nt uju- ja sukelpartide, hanede, kajakate jt liigirühmade kohta.

Tabel 3. Potentsiaalse jahindusliku survega liikide staatus, ohustatus, arvukus ja trend Eestis ning Euroopas. Lühendid: LiD – linnudirektiiv. Ohustatuse kategooriad: RE – regionaalselt väljasurnud, CR – äärmiselt ohustatud, EN – ohustatud, VU – ohualdis, NT – ohulähedane, LC – ohuväline. Trendid: n.a. – liik ei pesitse Eestis, +/- mõõdukas arvukuse kasv/langus 10-50%, ++/-- tugev arvukuse kasv/langus üle 50%, 0 – stabiilne, (0) – tõenäoline arvukuse muutus (vähene tõendusmaterjal).

liik	LiD II lisa – jahiliik	LiD I lisa	kaitse-kategooria	Eesti punane nimestik	Euroopa punane nimestik (Birdlife 2015)	EU27 punane nimestik (Birdlife 2015)	pesitsevate paaride arv Eestis (Elts jt 2013)	pikk trend Eestis (1980-12)
väike-laukhani		x	1	CR	EN	CR	0	n.a.
ristpart			3				400-800	+,-
merivart			2	CR	VU	VU	1-5	--
hahk	x			NT	VU	EN	2000-4000	++,--
kirjuhahk		x	2	EN	LC	EN	0	n.a.
aul	x				VU	VU	0	n.a.
tõmmuvaeras			3		VU	VU	150-300	--
väikekoskel		x	2				0	n.a.
rohukoskel					NT	VU	400-600	-
jääkoskel							1500-2000	-
punakurk-kaur		x	3	RE			0	n.a.
järvekaur		x	2	CR			1-5	-
väikepütt			3	NT			20-40	+
tuttpütt							2000-3000	-
hallpõsk-pütt			3	NT			300-400	0
sarvikpütt		x	2	NT	NT	VU	200-300	-
mudanep	x		2	VU			30-60	(0)
rohunepp		x	2	VU	LC	VU	600-800	-
tõmmukajakas			2	EN			10-30	--

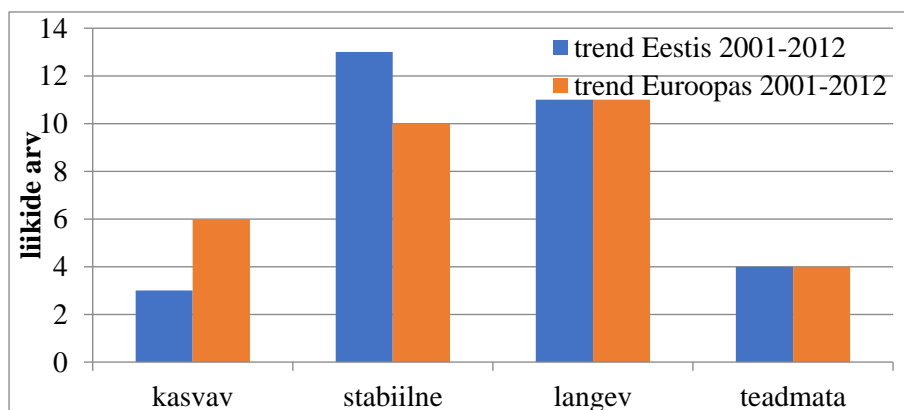
väikekajakas	x	2	VU	NT	LC	500-1000	-
räusk	x	2	VU	LC	NT	150-250	-
tutt-tiir	x	2				700-1000	++
jõgitiir	x	3				6000-9000	-
randtiir	x	3				8000-12 000	0
väiketiir	x	3				150-300	0
alk		2	VU	NT		1-10	n.a.
krüüsel		2	VU	LC	VU	10-20	0
õõnetuvi		3	NT			500-1000	0

Lisaks on oluline jahinduse kaudne mõju rändepeatusel olevale linnustikule, käesolevas töös käsitletakse soovitude andmisel eelkõige häirimise mõju (samal merelahel või järvel, rannikulõigul vms). Teisi kaudseid mõjusid (nt pliimürgitus, käitumise muutused jms) on raske hinnata ja käesolevas töös kasutada.

2.2. Euroopas

Paljud jahilinnud on Eesti väikesearvulised või ei pesitse meil üldse (tabel 2 lk 9), mistõttu on olulisem liigi populatsiooni seisund kogu areaali ulatuses. Tabelis 4 on esitatud meie jahilindude pesitsusaegsed arvukused ja trendid Euroopas, võrdluseks on lisatud ka Eesti lühiajalised trendid.

Jahilindude hulgas on seitse liiki (23%, N=31 liiki), kelle pesitsusaegne arvukus väheneb nii Euroopas kui ka Eestis: soopart, punapea-vart, nurmkana, lauk, hõbekajakas, merikajakas ja hallrastas. Lisaks on kuus liiki (19%), kelle arvukuse trend on Euroopas või Eestis langev. 17 liigi (55%) arvukused on nii Euroopas kui ka Eestis stabiilsed või kasvavad ja ühe liigi (mustvaeras) kohta ei ole trendihinnanguid. Eesti jahilindude lühiajalised trendid on Euroopas ja Eestis sarnased (joonis 2). Need erinevad küll natuke liigiti, kuid arvukuse muutuste proportsioonid on sarnased. Langeva arvukusega liike on oluliselt rohkem, kui kasvava arvukusega liike – see on kahjuks üldine tendents ka Eesti arvukama tavalinnustiku hulgas (Nellis 2016).



Joonis 2. Jahilindude arvukuse lühiajalised trendid Euroopas ja Eestis.

Tabel 4. Jahiliikide arvukused Euroopas ning trendid ja ohustatud liigid Eestis ja Euroopas. Roosa taustaga on märgitud liigid, kelle arvukus väheneb nii Eestis kui ka Euroopas ning mitmed on arvatud ohustatud liikide kategooriatesse.

Trendid Euroopas: 0 stabiilne, + kasvava arvukusega, - arvukuse langus, fluktuueeruva arvukusega, n.a. teadmata. Trendid Eestis: +/- mõõdukas arvukuse kasv/langus 10-50%, ++/-- tugev arvukuse kasv/langus üle 50%, 0 – stabiilne, (0) – tõenäoline arvukuse muutus (vähene tõendusmaterjal), n.a. – liik ei pesitse Eestis. Ohustatuse kategooriad: VU – ohualdis, NT – ohulähedane, LC – ohuväline.

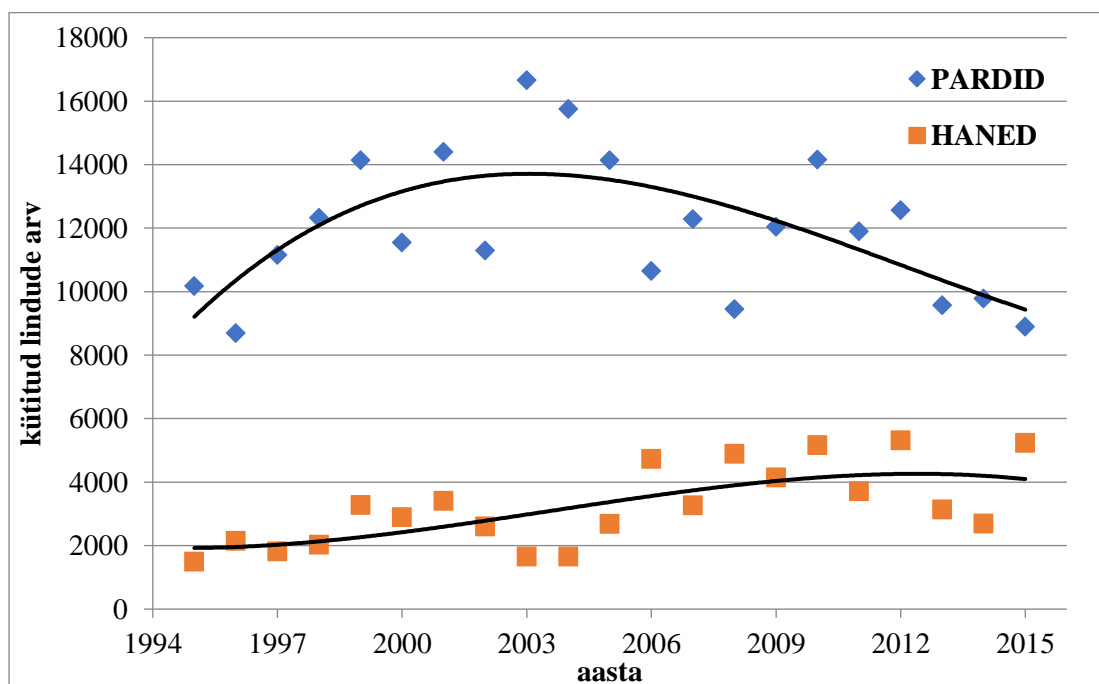
liik	arvukus Euroopas (Birdlife 2015)	trend Euroopas (2001-12, Birdlife 2015)	Euroopa punane nimestik (Birdlife 2015)	EU27 punane nimestik (Birdlife 2015)	lühike trend Eestis (2001- 12, Elts jt 2013)	Eesti punane nimestik
rabahani	277 000	0			n.a.	VU
suur-laukhani	567 000	0			n.a.	
hallhani	655 000	+			0	NT
valgepõsk- lagle	437 000	+			-	
kanada lagle	4500	+			n.a.	
viupart	1 100 000	0	LC	VU	0	
rääkspart	191 000	+			+	
piilpart	1 440 000	n.a.			0	
sinikael-part	7 220 000	0			0	
soopart	475 000	-	LC	VU	--	VU
rägapart	857 000	-			0	NT
luitsnokk-part	395 000	0			0	NT
punapea-vart	474 000	-	VU	VU	-	
tuttvart	1 280 000	0			-	
mustvaeras	237 000	n.a.			n.a.	
sõtkas	1 090 000	0			+	
laanepüü	4 080 000	0			0	
nurmkana	3 770 000	-			-	NT
kormoran	899 000	+			0	
lauk	2 400 000	-	NT	LC	-	
tikutaja	7 350 000	-			(0)	
metskurvits	15 400 000	0			(0)	
naerukajakas	3 220 000	f.			--	
kalakajakas	1 640 000	-			0	
hõbekajakas	1 480 000	-	NT	VU	-	
merikajakas	251 000	-			-	
kodutuvi	31 000 000	n.a.			0	
kaelustuvi	48 000 000	+			+	
hallrastas	39 600 000	-	LC	VU	-	
künnivares	21 000 000	-			0	
hallvares	23 700 000	0			-	

2.3. Lindude jahistatistika andmed Eestis

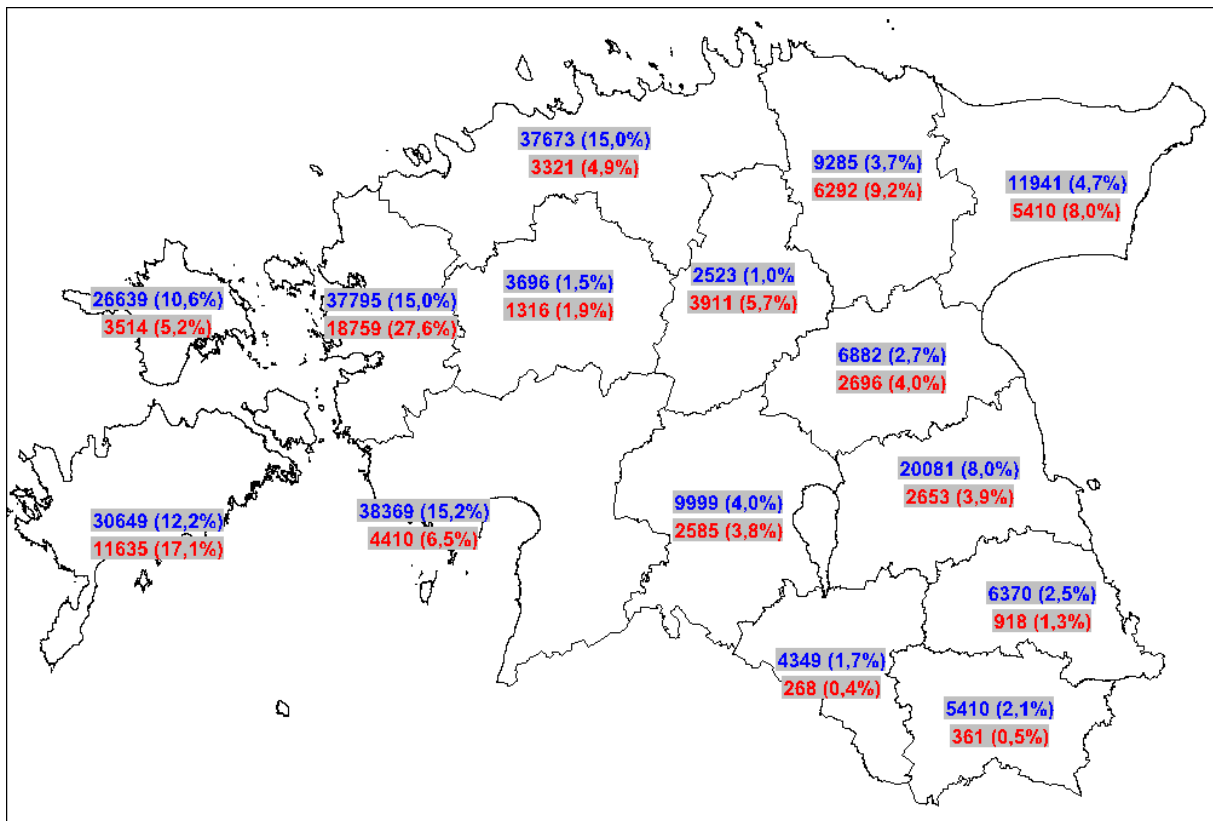
Käesolevas töös kirjeldatakse lindude jahistatistikat perioodil 1995-2015 (21 aastat). Andmed pärinevad Keskkonnaagentuuri jahistatistika iga-aastastest aruannetest.

Partide ja hanede jahandmed on esitatud [joonisel 3](#). Partidele on suurem jahisurve Lääne-Eestis ja Harjumaal, hanedele osades Lääne-Eesti maakondades ja hajutatult sisemaal. Parte kütitakse aastas keskmiselt 11984 isendit (N=21a), kuid aastati on lastud lindude hulgad varieeruvad. Partide jahisurve on viimasel kümnendil vähenenud. Parte on perioodil 1995-2015 lastud kõige rohkem Pärnu-, Lääne- ja Harjumaal, igaihes neist 15% lastud partidest. Natuke vähem lastakse parte Saaremaal (12%), Hiiumaal (11%) ja Tartumaal (8%). Teistes maakondades lastakse kuni 5% kogu perioodil kütitud partidest.

Hanesid kütitakse aastas keskmiselt 3240 isendit (N=21a), kuid aastati on lastud lindude hulgad varieeruvad ([joonis 3](#)). Hanede jahisurve on viimase kahekümne aasta jooksul suurenenud. Hanesid lastakse kõige rohkem Läänemaal (28%), vähem Saaremaal (17%) ja oluliselt vähem Lääne-Virumaal (9%), Ida-Virumaal (8%), Pärnumaal (7%), Järvamaal (6%), Hiiumaal ja Harjumaal (5%). Mujal maakondades jäävad proportsioonid alla 5%. Hanede ja partide jahistatistika maakondade kaupa on näidatud [joonisel 4](#). Kütitud hanede kasv tuleneb tõenäoliselt peamiselt valgepõsk-lagle arvukuse kasvust.



Joonis 3. Partide ja hanede jahistatistika perioodil 1995-2015. Andmeid on silutud 3.astame polünoomiga.



Joonis 4. Partide (sinisega) ja hanede (punasega) kütitud isendite koguarv maakondades perioodil 1995-2015.

3. Ülevaade kehtivatest linnujahi piirangutest kaitstavatel aladel

2015. aasta 31. detsembri seisuga oli Eesti kokku 3894 kaitstavat loodusobjekti, sh 5 rahvusparki, 152 looduskaitseala, 153 maastikukaitseala, 343 hoiuala, 20 kohaliku omavalitsuse tasandil kaitstavat loodusobjekti, 89 uuendamata kaitsekorraga ala, 532 parki ja puistut, 1214 kaitstavat looduse üksikobjekti ja 1386 püsielupaika. Neist linnujaht ei asjakohane küsimus parkides ja puistutes ning üksikobjektide kaitsetsoonides. Käesolevas analüüsi aluseks on kõik need kaitsealused alad või objektid (ala, kaitsevööndid, püsielupaigad jm), kus on vajalik hinnata linnujahi lubatavust.

Vastavalt looduskaitseadusele võib sihtkaitsevööndis jahti lubada, kui see ei kahjusta kaitse-eesmärki (§ 30 lg 4) ja piiranguvööndis on jaht keelatud, kui see ei ole kaitse-eeskirjaga lubatud (§ 31 lg 2). Samas, püsielupaikades on jaht lubatud, kui seda ei ole püsielupaiga määrusega keelatud (LKS § 50 lg 5¹). Hoiualade kaitsekorda reguleeritakse looduskaitseaduses ja linnujahti seal eraldi reguleeritud ei ole ehk linnujaht on hoiualadel lubatud. Viimane on kõige keerulisem sisuline ja juriidiline küsimus, sest mitmed olulised rändveelindude peatuskohad asuvad just hoiualadel.

Käesoleva analüüsi aluseks esitatud kaardikihi (Lisa1a_kehtivad_piirangud) alusel oli keeruline kõikidel juhtudel linnujahti lubatavust selgitada, sest piirangu- ja sihtkaitsevööndites on erinev juriidiline regulatsioon, samuti hoiualadel ja püsielupaikades. Lisaks on jahti sh linnujahti kaitse-eeskirjades reguleeritud väga erineval viisil ja sõnastuses. Seetõttu vaadati kõik kehtivad kaitse-eeskirjad täiendavalt üle ja lisati Lisa1c kaardikihi taustatabelisse vastava ala linnujahti puudutav kaitse-eeskirja sõnastus (kaitstavad alad 1.12.2016 seisuga).

Kaitstavad alad jagati vastavalt linnujahti piirangutele neljaks:

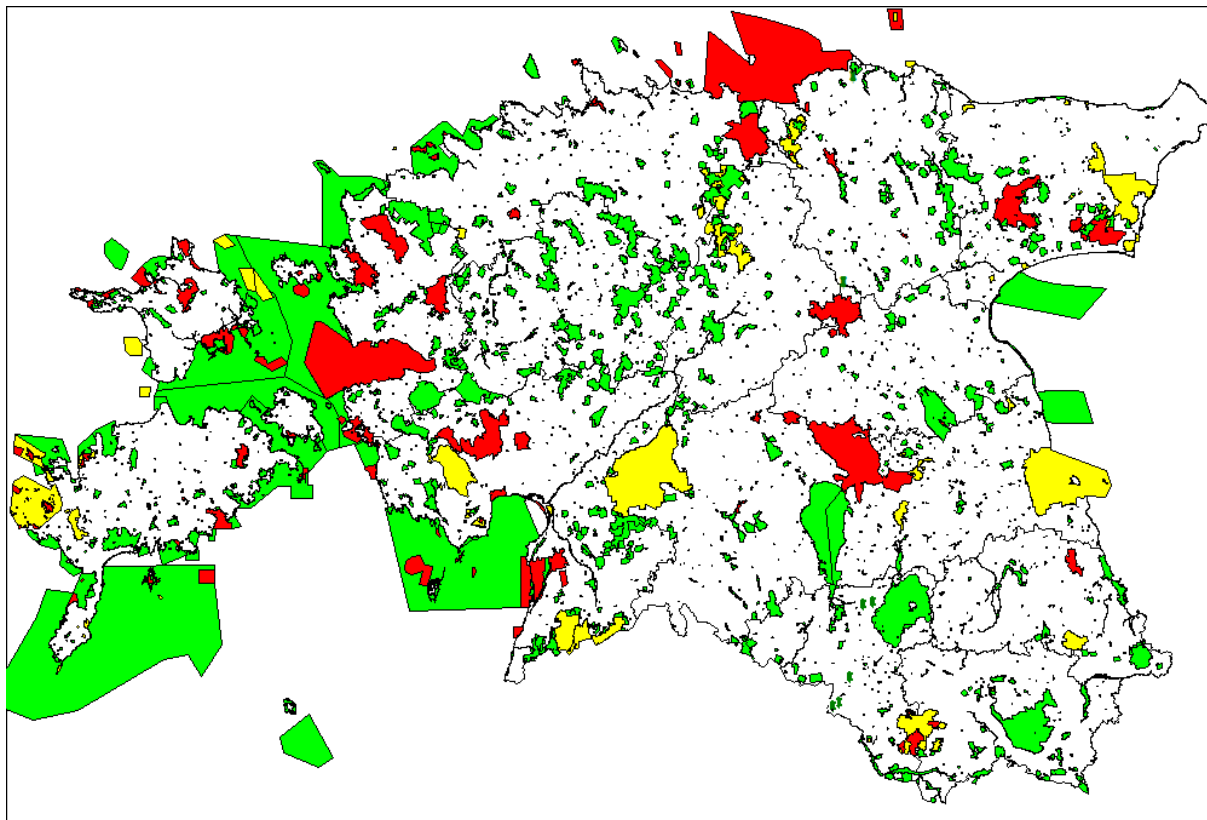
1. linnujaht on **keelatud** (Lisa1c kaardikihil märgitud „K“), see on kas otsesõnastuses kaitse-eeskirjas sätestatud või kui jaht on eeskirjas reguleerimata, siis on see kaitsealade reservaatides, sihtkaitse- ja piiranguvööndites vastavalt looduskaitseseadusele keelatud, kuid vastavalt LKS § 50 lg 5¹ alusel püsielupaikades lubatud. Kui eeskirja alusel on lubatud jaht (osadele) imetajatele, siis on linnujaht vastavalt looduskaitseseadusele keelatud.
2. linnujaht on **piiratud** („P“), nendel aladel on linnujaht lubatud kaitseala valitseja nõusolekul või ulukite reguleerimise eesmärgil – sellised sätted võimaldavad kaitseala valitsejal alal linnujahti lubada. Lisaks on siia arvestatud hüljeste püsielupaigad vm kaitsealad, kus on sügisel (osaline) liikumiskiirangu periood, st peamisel linnujahti perioodil 20.08-30.11.

Siia arvestati ka uuendamata kaitsekorruga alad, kus kehtib piiranguvööndi režiim vastavalt LKS § 91 lõikele 4: „Enne käesoleva seaduse jõustumist moodustatud kaitsealal on käesoleva seaduse § 31 lõikes 2 sätestatud tegevus lubatud valitseja nõusolekul, kui kaitsekord ei sätesta teisiti.”

3. linnujaht on **lubatud** („L“), nt kõikidel hoiualadel on vastavalt looduskaitseseadusele linnujaht automaatselt lubatud. Siia arvestati ka ajalise liikumiskiiranguga püsielupaigad ja kaitsealad, kus sügisel linnujahti peamisel perioodil 20.08-30.11 liikumiskiiranguid ei kehti või see kehtib näiteks ainult augustikuus. Väljaspool seda perioodi (20.08-30.11) on jaht lubatud ainult seitsmele jahilinnule, kellest kuus on maismaaliigid: kaelustuvile 1.08-31.10, metskurvitsale ja kormoranile 1.08-30.11, künnivaresele ja hallrästale väljaspool pesitsusaega, hallvaresele ja kodutuvile 1.07-31.03. Kuna nende liikide jahti püsielupaikades ja kaitsealadel enamasti ei peeta või see on väheoluline, siis nende liikide osalist ajalist piirangut (nt augustis) oluliseks jahipiiranguks ei arvestatud.

Eestis hetkel kehtivad linnujahti piiranguga alad on näidatud [joonisel 5](#). Jooniselt on näha, et linnujaht on keelatud väiksemal hulgal kaitstavatel aladel, nt osadel suurtel kaitsealadel (Matsalu ja Lahemaa rahvuspark, Alam-Pedja looduskaitseala). Suurel osal rannikust on linnujaht lubatud, sh paljudel Natura 2000 võrgustikku kuuluvatel linnualadel, mis on ühtlasi enamasti hoiualad, kus jahti vastavalt looduskaitseseadusele reguleerida ei saa.

Püsielupaikades on linnujaht enamasti lubatud, ainult Elbu niidurüdi ja Tamme rohe-raunjala püsielupaigas on jaht keelatud, neist viimases on piirang tõenäoliselt tahtmatult (eeskirjaga ei ole jahti SKVs lubatud). Püsielupaikade liikumiskiirangud lõpevad hiljemalt 31.08 (v.a hallhülge PEP-des kehtivad ka sügisel) ja ajalised liikumiskiirangud linnujahile seetõttu olulisi kitsendusi ei sea.



Joonis 5. Linnujahi piirangud Eesti kaitsealade võrgustikul: roheline – linnujaht on lubatud; kollane – linnujaht on piiratud (vt eespool); punane – linnujaht on keelatud.

Eesti maismaast (43240 km²) on linnujaht keelatud ainult 2294 km² (5,3% maismaast). Mererannikul on rannajoone pikkust arvestades (4101 km) linnujaht keelatud 26,1% (1069 km). Jahipiiranguta kaitstavaid alasid on 10 640 km², mis moodustab 69% Eesti kaitsealade võrgustikust. Jahikeeluga kaitsealad on kokku 3004 km² (19%) ja jahipiiranguga alasid 1856 km² (12%). Selle alusel saab väita, et linnujaht ei ole hetkel Eestis olulisel määral piiratud, sest lisaks kaitsealadele saab jahti pidada piiranguteta kõikjal väljaspool kaitstavaid alasid.

Linnujahi piiranguid on kaitse-eeskirjades reguleeritud erineval viisil ja sõnastuses. Esitame siinkohal mõned näited kaitse-eeskirjades kasutatud regulatsioonidest:

- Vilsandi RP – SKVs jaht keelatud, PVs lubatud kaitseala valitseja nõusolekul.
- Käina MKA – Taguküla SKVs on jahipidamine lubatud 1. novembrist 28. veebruarini, aga linnujaht on lubatud vaid sihtkaitsevööndi maismaaosas 10. septembrist 30. novembrini. Piiranguvööndis on jaht lubatud Kassari ja Kiigeplatsi piiranguvööndites, mujal PVtes linnujaht keelatud.

- Hiiumaa laidude MKA – jahipidamine on lubatud, välja arvatud linnujaht ja jahipidamine sihtkaitsevööndis § 12 lõikes 3 sätestatud ajal. Linnujaht on erandina lubatud ohjamiskava rakendamisel.
- Koorunõmme LKA – PVs jaht keelatud ja SKVs kaitseala valitseja nõusolekul lubatud.
- Koigi MKA – Raba SKVs lubatud jaht hallvaresele.

4. Linnujahi piirangute seadmise põhimõtted

4.1. Üldised põhimõtted

Linnujahi piirangute seadmisel saab eristada põhimõtteid liikide, piirangute ruumilise paiknemise ja ajalise kestvuse kohta.

Jahiliikide kohta piirangute seadmisel arvestatakse järgmiseid alusandmeid:

- liikide asurkonna suurus,
- asurkonna trend,
- ohustatus.

Eesti jahiliikide hulgas on mitmeid kaitsealuseid liike, kes kuuluvad Linnudirektiivi I ja II lisasse, Eestis kaitsealuste liikide nimekirja või on ohustatud liigid punase nimestiku alusel (kokku 20 liiki, tabel 2 lk 9). Lisaks on mitukümmend liiki, kes on jahitavate liikidega väga sarnased ja neile avaldub potentsiaalne jahisurve, neist enamik liike on kaitsealused, haruldased või ohustatud liigid. Haruldased ja ohustatud liigid jagunevad erinevate liigirühmade vahel (uju- ja sukelpardid, kajakad, rästad jt), mistõttu **käesolevas töös antakse valdavalt jahinduslikke soovitusi alapõhiselt korruga kõikidele jahiliikidele (31 liiki)** ja vähem rühmapõhiseid soovitusi, nt uju- ja sukelpartide, hanede, kajakate jt liigirühmade kohta. Liigiline diferentseerimine muudab piirangute rakendamise ja jälgimise väga keeruliseks, mistõttu on soovituslik lihtsustatud lähenemine: jaht on lubatud või mitte.

Eesti jahilindude hulgas on Eesti ja Euroopa populatsioonide tasemel oluliselt rohkem langeva arvukusega liike, mistõttu tuleb olla ettevaatlik langeva arvukusega liikidega seotud jahikorralduslike otsuste tegemisel. Seetõttu tuleks jahiliikide nimekiri kriitiliselt üle vaadata ja osade langeva arvukusega liikide puhul kaaluda nende kuuluvust jahiliikide hulka (nurmkana, lauk, mustvaeras, (osad) kajakad, hallrastas, laanepüü). Kuigi ei ole selge, kui suur on jahinduse mõju nende liikide arvukusele, kuid tegemist on tõenäoliselt lisanduva negatiivse mõjuga lisaks teistele mõjuritele.

Linnujahi soovitude andmisel keskendutakse veekogudega seotud liikidele, kes moodustavad jahilindudest enamuse ja veekogudega seotud liikide suured koondumiskohad on valdavalt

kaitstavatel aladel. Maismaaga seotud liikidest on olulisim laanepüü, kes on Linnudirektiivi I lisa ja Eestis kaitsealune liik, mistõttu on tema jahikorraldus oluline. Teistele maismaaliikidele (tikutaja, metskurvits, kodu- ja kaelustuvi, hallrästas, künni- ja hallvares) üldjuhul ei keskenduta, kuigi hallrästas ja hallvares on pikaajaliselt langeva arvukusega. Maismaaliikidel on arutamise kohaks jahikorraldus kogu Eestis.

Ruumiliste piirangute seadmise põhimõtted:

- alal peatuvate (vee)lindude arvukus,
- liigi linnuala eesmärgiks olemine,
- elupaiga kvaliteet,
- jahinduslik huvi või selle puudumine,
- kaasamise tulemused (sh kompromissalad).

Linnujahi piirangute seadmist või säilitamist kaalutakse tõsisemalt Natura 2000 linnualadel (66 ala), kus peatuvad rändsed veelinnud (sh haned) või pesitsevad paiksed jahiliigid on kaitse-eesmärgiks ja tegemist on Eesti mastaabis liigile olulise pesitsus- või rändepeatusalaga. Väljaspool Natura 2000 alasid tuleb jahipiiranguid kaaluda aladel, kus on suured veelindude rändekogumid.

Peatuvate veelindude ruumilised ja arvulised andmed pärinevad EOÜ linnualade inventuuride andmetest jt projektidest, samuti on oluliseks andmeallikaks eElurikkuse andmebaas <https://elurikkus.ut.ee/index.php?lang=est>, kuhu on viimastel aastatel sisestatud lindude juhuvaatlusi. eElurikkuse andmebaasis on perioodi 1997-2016 kohta kokku 166 024 veelindude vaatluskirjet. Siiski ei ole osade mererannikualade kohta objektiivset linnustiku infot. Sellisel juhul tehakse linnujahi otsused lähtuvalt elupaiga kvaliteedist.

Linnujahti soovitame keelata kõikidel olulistel veelindude rändepeatusaladel. Need asuvad kaitstavatel aladel ja on sageli juba linnujahi piiranguga. Muudel aladel on jahipidamise mõju linnustikule väike ja üldiselt ei ole linnujahi piiramine vajalik. Soovitame jahipiiranguid seada alapõhiselt kõikidele jahiliikidele, sest enamik neist on veekogudega seotud liigid. Maismaaliikide jaht ei ole ranniku- või sisemaa veekogudel asjakohane.

Jahipiirangute ruumilised soovituste põhimõtted on järgmised: (1) ala peab sisaldama alal esindusliku arvukusega esinevale liigile või liigirühmale olulisi elupaiku, nt ujupartidele madalaveelised veekogud; (2) piiritlemisel lähtutakse valdavalt kaitstava ala või vööndi piiridest, v.a. sarnaste elupaigatingimustega merelahe vms kaitseala piiriga poolitamisel – sel juhul käsitletakse lahte ühe ruumilise objektina; (3) ruumiliste soovituste andmisel lähtutakse linnujahil tekkivast liikumis- ja mürahäiringust.

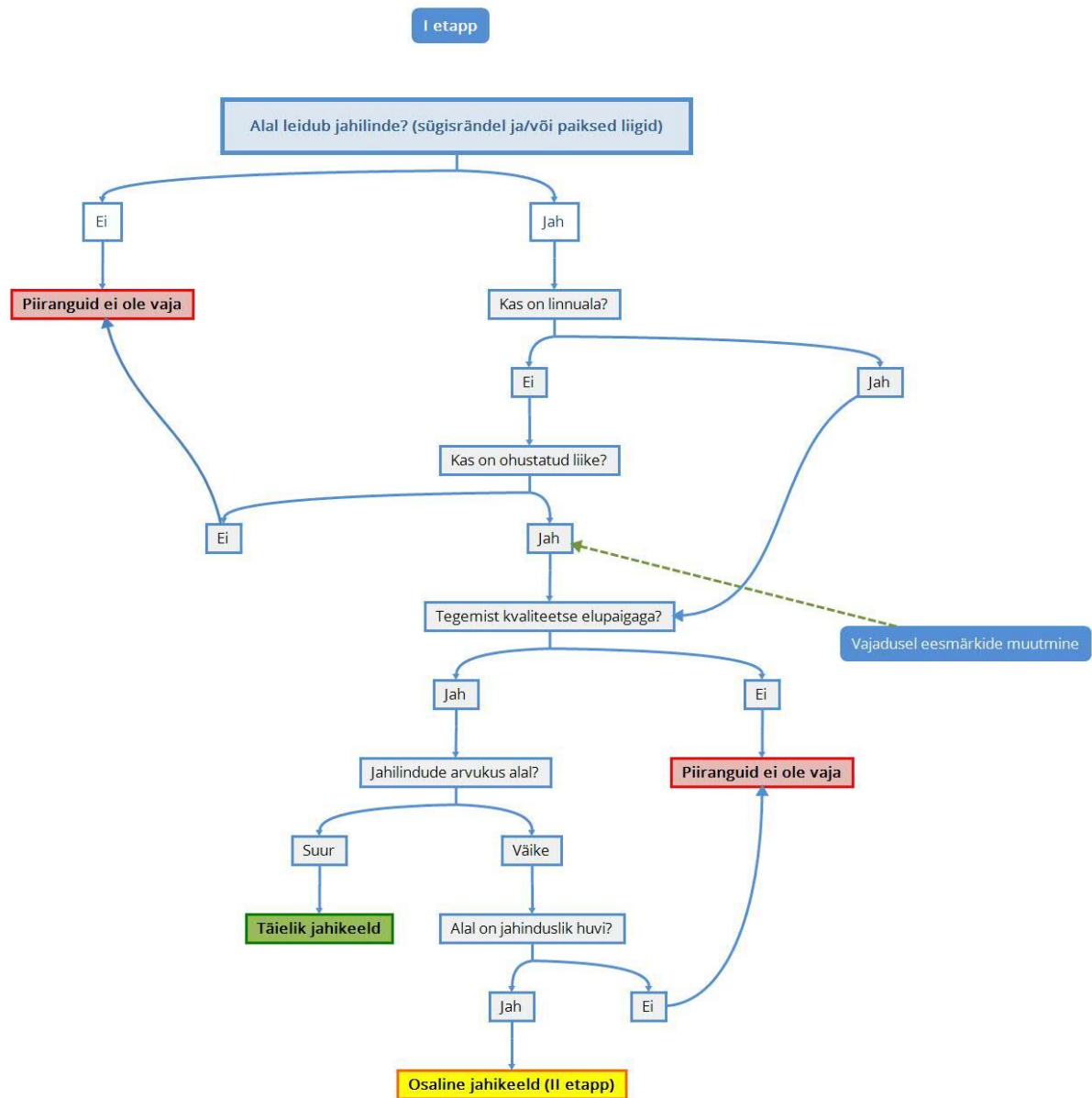
Ajaliste piirangute seadmisel on aluseks kehtivad ajalised linnujahi reeglid, mis on sätestatud jahieeskirjas, jaht on lubatud järgmistele liikidele järgmistel perioodidel:

- kaelustuvi 1.08-31.10

- partlased, lauk, kajakad, tikutaja ja laanepüü 20.08-31.10 (merel, Narva veehoidlal, Võrtsjärvel, Peipsi ja Pihkva järvel kuni 30.11)
- haned ja lagled 20.09-30.11 (pesitsevate hallhanede tõttu on jahti algus 20. septembril)
- metskurvits ja kormoran 1.08-30.11
- nurmkana 1.09-31.10
- künnivares ja hallrästas väljaspool pesitsusaega
- hallvares ja kodutuvi 1.07-31.03

Käesolevas töös võidakse ajalisi piiranguid vajadusel lühendada. Püsielupaikades on jaht automaatselt keelatud liikumispiirangu perioodil.

Jahipiirangute seadmise otsustuskeem on näidatud [joonisel 6](#).



Joonis 6. Piirangute seadmise otsustuskeem.¹

¹ Tegemist on lihtsustatud skeemiga ja kastides toodud näitajad on abiks kaalutusotsuse tegemisel ning nende seletus on toodud järgnevatel lehekülgedel;

4.2. Otsustuskeemi rakendamise kirjeldus

Ala, kus jahipiiranguid kaalutakse, on üldjuhul üks kaitstav ala tervikuna: püsielupaik, loodus- või maastikukaitseala, rahvuspark vms. Suurte alade puhul või väga erinevat tüüpi kaitsevööndite puhul kaalutakse jahipiirangute vajalikkust ühe või mitme sarnase kaitsevööndi lõikes (nt Lahemaal sisemaal ja rannikul eraldi, sh rannikul erinevates kaitsevööndites). Suurematel aladel piiritleti väiksemad ruumilised alad.

Otsustuskeemi etappide rakendamise kirjeldus:

1. Kas alal leidub jahilinde? Siinkohal käsitletakse ainult sügisrändel peatuvad linde, sest siis on linnujahi periood ja lisaks paikseid jahiliike (nt laanepüü). Jahiliigid on määratletud jahieeskirja lisas ja loetletud käesoleva töö tabelis 2. Alusandmed jahiliikide esinemise kohta pärinevad ühest või mitmest järgmisest andmeallikast: Eesti Ornitoloogiaühingu linnustiku inventuurid (tehtud peamiselt Natura linnualadel), eElurikkuse linnuvaatluste andmebaas ja EELIS. Viimasesse kantakse oluliste rändveelindude peatusalad koos arvukuseinfoga. EOÜ inventuuride aruanded ja andmed on avalikud, need on kättesaadavad EOÜ ja Keskkonnaameti peakontoris. PlutoF eElurikkuse linnuvaatluste andmebaas on kõigile avalikult kättesaadav <https://elurikkus.ut.ee/index.php?lang=est>.

EI – kui alal jahiliike ei ole, siis ei ole jahipiirangud vajalikud.

JAH – kui alal leidub jahiliike, siis liigutakse otsustuskeemi järgmise valiku juurde.

2. Kas tegemist on linnualaga? Natura linnualasid on Eestis 66 tk, need on loetletud Vabariigi Valitsuse korralduses <https://www.riigiteataja.ee/akt/790098> ja kehtivad ala piirid on näidatud EELIS-s. Ala kaitse-eesmärgid on nimetatud viidatud korralduses, lisaks ala kaitse-eeskirjades, mis on avaldatud Riigi Teatajas <https://www.riigiteataja.ee/index.html>.

EI – kui tegemist ei ole linnualaga, siis liigutakse järgmise valiku juurde.

JAH – kui tegemist on linnualaga, siis liigutakse ülejäärgmise küsimuse juurde (nr 4 – kas tegemist on kvaliteetse elupaigaga?).

Natura linnualadel peab linnujaht olema üldiselt keelatud, sest see on kogu linnualade võrgustiku toimimise kontekstis oluline, et tagada rändveelindude peatusaladel piisavalt suured ja sidusad häiringuvabad peatuskohad. Seetõttu antakse jahipiirangu soovitusi linnuala sees olevatele väiksematele kaitstavatele aladele ka linnuala tervikut arvestades.

3. Kas esineb ohustatud liike? Ohustatud jahiliigid on nimetatud käesoleva töö tabelis 4 ja kohalduvad nii Eesti kui ka Euroopa ja EL27 punase nimestiku liigid. Kui alal esineb ohustatud liike, siis on vastuseks „jah“. Siinkohal hinnatakse ka ohustatud mittejahiliikide esinemist alal, kellele avaldub potentsiaalne jahinduslik surve (kaasjahi risk, nt mitmete sukelpartidele). Võimalikku jahinduslikku mõju kaasjahi

riskiga mittejahiikidele kaalutakse lisaargumendina ainult konkreetse liigi kõige esinduslikumatel rändepeatusaladel (nt väikekoskel Silma LKA-l või Väikses väinas; nt merivart, aul jt mittejahiikidest sukelpardid suurtel avamerealadel nagu Väinameri, Kura kurk ja Pärnu laht).

EI – kui alal ei leidus ohustatud liike, siis ei ole jahipiirangud vajalikud.

JAH – kui alal leidub ohustatud liike, siis liigutakse järgmise valiku juurde.

4. Kas tegemist on kvaliteetse elupaigaga? Elupaiga kvaliteeti hinnatakse linnustikule tervikuna, sest rändveelindude hulgas on ka mittejahitavaid liike, kuid kellele avalduvad kaudsed jahinduslikud mõjud (vt ptk 1 ja 2). Rändveelindudest ujupartidel ja luikedel on tegemist kvaliteetse elupaigaga juhul, kui rändepeatusala on madalaveeline (kuni 1m sügavune) ja piisavalt suur (vähemalt 30 ha). Sukelpartide kvaliteetne elupaik on varieeruva põhjareljeefiga suurem veeala (vähemalt 100 ha). Maismaaliike on jahilindude hulgas vähe, kellest mitmed on arvukad liigid (sh generalistid) ja nende maismaaliikide elupaikade kvaliteeti hinnatakse ainult ainsa kaitsealuse maismaaliigi – laanepüü – puhul, kelle elupaikade kvaliteeti kirjeldatakse liigi arvukusena alal (vähemalt 20 pesitsevat paari).

Alusandmete olemasolu korral viitab lindude arvukus alal otseselt elupaikade kvaliteedile ja otsustamisel kasutatakse lindude arvukust alal. Ainult juhul, kui alalt linnustiku arvukuse andmed puuduvad, siis kasutatakse otsustamisel elupaikade kvaliteeti. Lisaks kaalutakse vajadusel elupaikade võrgustiku paiknemist, nt kui läheduses (kuni 10 km) on suur jahipiiranguga ala (üle 10 km²), siis sarnaste tingimustega oluliselt väiksemal alal jahipiiranguid alati ei rakendata. Elupaikade taastamispotentsiaaliga ei arvestata, sest rändveelindude elupaikade kvaliteeti taastamistegevustega oluliselt muuta ei saa või taastamistegevused kestavad pikka aega, mille teostamise järel on võimalik alal jahipiiranguid uuesti kaaluda. Ala kõrget kvaliteeti näitab ka ohustatud liikide hulk alal – käsitleme ala kvaliteetse elupaigana, kui seal esineb vähemalt kolm ohustatud liiki.

EI – kui tegemist ei ole kvaliteetse elupaigaga, siis ei ole jahipiirangud vajalikud.

JAH – kui tegemist on kvaliteetse elupaigaga, siis liigutakse järgmise valiku juurde.

5. Jahilindude arvukus alal? Alusandmed jahiliikide arvukuse kohta pärinevad ühest või mitmest järgmisest allikast: Eesti Ornitoloogiaühingu linnustiku inventuurid (tehtud peamiselt Natura linnualadel), eElurikkuse linnuvaatluste andmebaas ja EELIS. Rändveelindudel lähtutakse veelindude koguarvukusest alal, sest liigipõhised künnised teevad edasise otsustamise keerulisemaks ja liigipõhiste jahipiirangute rakendamine ei ole mõistlik ega sageli võimalik. Arvukust hinnatakse suureks, kui alal peatub korraga vähemalt 500 rändveelindu, kusjuures suuremad kaitsealad on jagatud väiksemateks ruumilisteks üksusteks (üks laht, lühem rannajoon vms). Maismaaliikidest kaalutakse jahipiiranguid ainult laanepüül, kus suure arvukusena käsitletakse 20 pesitsevat paari.

SUUR – kui alal on jahilindude arvukus suur, siis rakendatakse täielikku jahikeeldu.

VÄIKE – kui alal on jahilindude arvukus väike, siis liigutakse järgmise valiku juurde.

6. Alal on jahinduslik huvi? Seda hinnatakse jahistatistika ja kohalike jahimeeste jahinduslike huvide selgitamise alusel.

EI – kui alal ei ole jahinduslikku huvi, siis ei ole jahipiirangud vajalikud.

JAH – kui alal on jahinduslik huvi, siis rakendatakse osalist jahikeeldu (vt täpsemalt piirangute seadmise II etapp „Piirangute seadmine lähtuvalt erinevatest huvidest“).

Erandid vastavalt Euroopa Liidu ja siseriiklikule õigusele või muudele tingimustele:

1. Linnualadel, kus jahiliigid on kaitse-eesmärgiks, peab linnujaht olema keelatud, kui see kahjustab kaitse-eesmärki (nt rändveelinnud, laanepüü).
2. Ruumilised erandid, kui näiteks suure kaitseala sees (PV või HA) asuvates ringikujulistes kotkaste püsielupaikades on erinev jahiregulatsioon.
3. Väikesaartel on linnujahi õiguspärasuse järelvalve keeruline, mistõttu seal soovitame linnujahti piirata olulistel rändepeatusaladel (nt Kihnu, Abruca, Osmussaar, Prangli, Aksi, Aegna, Naissaar). Väikesaared on enamasti olulised puhkepiirkonnad ja turismi sihtkohad, kuhu linnujaht hästi ei sobitu.

4.3. Piirangute seadmine lähtuvalt erinevatest huvidest

Juhul, kui tegemist on alaga, kus ei ole alust lähemalt kaalumata kehtestada täielikku linnujahi keeldu või igasugusest linnujahi keelust loobuda, tuleb:

1. Selgitada välja erinevad huvid ja nende kaal
2. Huve tasakaalustades välja töötada võimalikud piirangud
3. Kontrollida piirangute proportsionaalsust

Huvide väljaselgitamine

Lisaks linnukaitselistele huvidele, mille väljaselgitamist on kirjeldatud lähemalt peatükkides 4.1. ja 4.2., on linnujahiga seotud mitmed teised huvid, mida allpool lähemalt kirjeldatud. Nende huvide väljaselgitamise peamiseks viisiks peaks olema kaitse-eeskirjade koostamise või muutmise osaks olev avalikkuse kaasamine. Kaasamine annab võimaluse ajakohase kaardistuse tegemiseks alal esinevatest huvidest. Aladel, kus linnujahi osas kavandatakse muudatusi, tasuks see huvi äratamiseks ka teadetes selgelt välja tuua ning vajadusel olulisemaid sihtrühmi kavandatavatest muudatustest otsesuhtluse teel teavitada.

Jahihuvi jt isikute huvide kaalumine

Isikute huvide kaalumisel on abiks järgmine rusikareegel: huvide kaal sõltub ühelt poolt nende ulatusest (huvitatud isikute arvust) ja teiselt poolt nende olulisusest (kuivõrd intensiivne huvi on). Seejuures võivad vahel ka üksikute inimeste huvid olla suure kaaluga seetõttu, et need on väga intensiivsed ja ka vastupidi – suure hulga inimeste väheintensiivne huvi võib olla vähekaalukas. Seega võiks huvide kaalumist valemina esitada selliselt:

$$\text{Huvi kaal} = \text{huvi ulatus} \times \text{huvi olulisus}$$

Kuna linnujahi ja selle piirangutega seotud huvid võivad olla väga erinevad, siis on raske anda selgeid kriteeriume, millest lähtuda huvide ulatuse ja olulisuse hindamisel. Alljärgnevas tabelis on välja toodud senises praktikas, töö käigus läbi viidud süvaintervjuudes², online-küsitluses ning töö avalikustamise käigus³ sagedamini väljendatud huvid ning peamised kriteeriumid, millest lähtudes hinnata nende ulatust ja olulisust⁴.

Tabel 5. Erinevad huvid, nende ulatuse ja olulisuse kriteeriumid.

Huvi	Ulatuse kriteeriumid	Olulisuse kriteeriumid
Jahihuvi jahipiirkonna kasutajal	Jahiseltsi liikmete arv	Linnujahi pidamiseks sobilike alade leidumine jahipiirkonnas väljaspool kaitseala Kaitseala osakaal jahipiirkonnast Jaht seni lubatud/keelatud Jahilindude osakaal jahisaagist

² Töö käigus viidi läbi kokku 6 süvaintervjuud – kahe loodusturismi ettevõtja ning kahe maaomanikuga, ühe jahimehe ja ühe ornitoloogiga. Valik lähtus sellest, et loodusturismi ettevõtjate ning maaomanike seisukohad olid töö käigus analüüsitud kaitse-eeskirjade koostamise dokumentides vähem esindatud.

³ Huvirühmade käesoleva analüüsi käigus kaasamise kohta vt lähemalt ptk 6.

⁴ Töö käigus läbi viidud online-küsitluses uurisime ka erinevatelt huvirühmadelt konkreetsete paikade kohta, kus nende esindatav huvi eriti oluline on. Tulemused on esitatud [lisas 3](#).

		(kui jaht seni lubatud)
Jahihuvi maaomanikul oma kinnistul	Jahipidamise soovi ja õigusega maaomanike arv	<p>Jaht seni lubatud/keelatud</p> <p>Kaitseala osakaal maaomanike maadest</p> <p>Jahilindude osakaal maaomaniku jahisaagist (kui jaht seni lubatud)</p> <p>Maaomaniku võimalused pidada linnujahti väljaspool oma kinnistut⁵</p> <p>Linnujaht seotud piirkonna kultuuripärandi ja traditsioonidega⁶</p>
Maaomanike huvi mittehäärimise suhtes	Linnujahist häiritud maaomanike arv	<p>Jahiaja kestus</p> <p>Jahipidajate arv (olemasolev, potentsiaalne)</p> <p>Jahi toimumise sagedus</p> <p>Jahist mõjutatud maa osakaal maaomaniku maast</p>
Mittemaalomanike rekreatiivne huvi	Piirkonda rekreatsioonieesmärgil kasutatavate inimeste arv	<p>Jahiaja kestus</p> <p>Jahipidajate arv (olemasolev, potentsiaalne)</p> <p>Jahi toimumise sagedus</p> <p>Külastustaristu olemasolu (nt RMK matkarajad, lõkkekohad)</p> <p>Alal eriline tähtsus looduses viibijate seisukohalt⁷</p> <p>Alternatiivsete rekreatsioonialade olemasolu piirkonnas</p>

⁵ Isoleeritud paikkondades, nt väikesaartel, on see kriteerium reeglina olulisem kui muudes piirkondades.

⁶ Tegemist on kriteeriumiga, mis on asjakohane vaid teatud piirkondades, kus linnujaht on tõepoolest traditsiooniks (nt Kihnu saarel).

⁷ Nt tegemis üle-eestilise sihtkohaga siseturistide, matkajate jaoks.

Loomakasvatatajate huvi mittehäärimise suhtes	Loomakasvatatajate arv	Loomade arv piirkonnas Võimalikust jahist puudutatud alal asuvate karjamaade osakaal kõigist maaomanike karjamaadest Jahiaja kestus Jahipidajate arv (olemasolev, potentsiaalne) Jahi toimumise sagedus
Maaharijate ⁸ huvi lindude tekitatavate kahjustuste vähendamiseks	Maaharijate arv	Põllumaa pindala kaitstaval alal Kahjustuste tavapärase ulatus Kahjustuste mõju maaharijate tegevuse jätkusuutlikkusele
Loodusturismi korraldajate ettevõtlushuvi	Ala kasutatavate ettevõtjate arv	Jahi häirivus turistide seisukohast (sh selle eetilisuus) Ala osakaal reisisihtkohtade hulgas Alal sihtkohana eriline väärtus (nt linnuvaatluseks hea koht) Ala külastatavate turistide osakaal klientide hulgas Jahikeeluga alade ulatus/pindala reisisihtkohas laiemalt Jahi mõju elurikkusele
Jahiturismi korraldajate ja nendega seotud ettevõtjate ⁹ ettevõtlushuvi	Jahiturismi korraldajate jt ettevõtjate arv	Jahile tulevate turistide arv Alternatiivsete jahipidamise kohtade olemasolu turismikorraldaja tegevuspiirkonnas Jahituristide osakaal majutus- ja

⁸ Maaharijatena on siinkohal käsitletud kõiki maaharijaid, kelle külvatud kultuure rändlinnuliigid toiduks tarvitavad, st lisaks teraviljakasvatatajatele ka nt rohuseemet külvavaid talunikke.

⁹ Eelkõige majutus- ja toitlustusasutused.

		toitlustusasutuste klientide hulgas
		Jahilindude arvukus kaitstaval alal

Huvide tasakaalustamine

Pärast erinevate huvide väljaselgitamist ja neile kaalu omistamist, tuleb proovida neid omavahel tasakaalustada. Esmaseks eesmärgiks on leida lahendusi, mis tagaks kõigi huvide arvesse võtmise – konfliktsete huvide puhul tuleks lähtuda nende kaalust ja vastavalt välja mõelda leebemad või rangemad piirangud.

Juhul, kui alal on jahindushuvi ning see pole võrreldes muude huvidega oluliselt vähem kaalukas, tasub otsida kompromissi, lubades linnujahi kas teatud ala osal ja/või piirates jahieeskirja kohast jahiaega.

Nt Silma Looduskaitsealal lubati linnujaht Haapsalu lahe piiranguvööndis, kuid ülejäänud alal linnujaht keelati.

Kui esialgne kompromisslahendus on paika pandud, tuleb kontrollida selle proportsionaalsust.

Proportsionaalsuse kontroll

Proportsionaalsuse kontroll sel kujul, nagu see on Riigikohtu praktikas kinnistunud, koosneb kolmeastmelisest testist. Igasugused õiguste ja vabaduste piirangud on proportsionaalsed, kui nad on piirangu (legitiimse) eesmärgi suhtes:

- 1) sobivad – soodustavad eesmärgi saavutamist,
- 2) vajalikud – puuduvad vähem koormavad, aga sama tõhusad meetmed ja
- 3) mõõdukad – eesmärgi tähtsus on piisavalt suur, et õigustada riive intensiivsust ja ulatust.

LKS-s sätestatud üldine keeld linnujahi pidamiseks kaitsealadel on ilmselgelt kantud kaitsealuste linnuliikide kaitse eesmärgist. Tegemist on kahtlemata legitiimse eesmärgiga, mis õigustab proportsionaalsete piirangute seadmist inimeste tegevusvabadusele, sh jahipidamisele.

Meetme sobivus

Linnujahi piirangud panustavad ükskõik millisel kujul linnukaitseliste eesmärkide saavutamisse. Meetme sobivuse hindamisel tuleks aga välja selgitada, millised piirangud tagaksid konkreetsel kaitstaval objektil selle kaitse alla võtmisel seatud (ja jätkuvalt asjakohaste) linnukaitseliste eesmärkide (lindude arvukuse säilitamine ja/või suurendamine) saavutamise.

Nt Matsalu rahvuspark, kus linnujaht on pikalt keelatud ja enamike rändveelindude arvukused on stabiilsed või kasvavad.

Kui huvide kaalumise tulemusena väljatöötatud kompromiss ei taga linnukaitseliste eesmärkide saavutamist alal, on need liiga leebed ning välja tuleks töötada rangemad piirangud.

Meetme vajalikkus

Kui jahipiirang on piisav selleks, et tagada linnukaitseliste eesmärkide saavutamine, tuleb järgmisena kontrollida, ega see ei ole liiga range. Piirang on liiga range ja seda tuleks leevendada juhul, kui linnukaitseliste eesmärkide saavutamine oleks jätkuvalt võimalik ka siis, kui jahti esialgu kavandatud (rohkem) lubada.

Nt väiksed kaitsealad, kus linnujahti on koos muu jahipidamisega tervikuna keelatud, kuid linnujahi piiramine ei ole linnukaitseliselt tegelikult vajalik (nt Maalasti LKA, Kaali MKA).

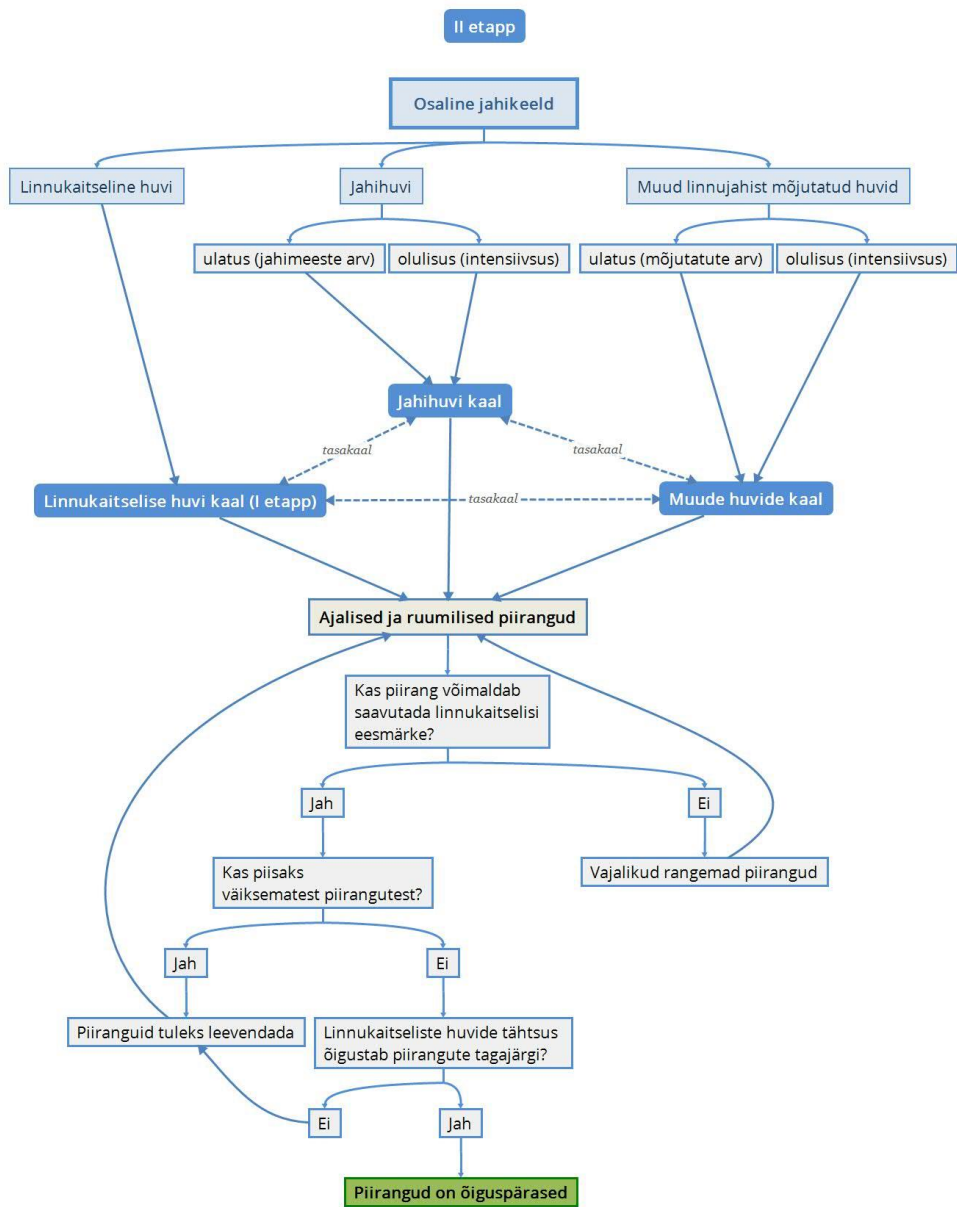
Kui piirangud on looduskaitsest seisukohast hädavajalikud, st eesmärki ei ole võimalik saavutada vähem intensiivsete jahipiirangutega, on meede vajalik ning võib asuda kontrollima meetme mõõdukust.

Meetme mõõdukus

Viimases proportsionaalsuse kontrolli etapis tuleb hinnata, kas linnukaitselised huvid on sedavõrd tähtsad, et õigustada kavandatud jahipiiranguid. Siin kehtib põhimõte, et mida intensiivsem on jahipiirang, seda kaalukam peab olema linnukaitseline huvi (vt selles osas ptk 4.2.). Kõige kaalukamad peavad linnukaitselised huvid olema juhul, kui linnujaht täielikult keelatakse.

Nt Väikse väina hoiuala, kus peatub kuni 30 000 rändveelindu ja linnujahi piiramine on esmatähtis.

Rusikareeglina võib siiski eeldada, et kui linnukaitseline huvi ei ole ilmselgelt vähekaalukas ja piirangud on kaitseala moodustamisel võetud (ja jätkuvalt asjakohaste) eesmärkide saavutamiseks hädavajalikud, on jahipiirangud mõõdukad. Seda eriti juhul, kui jahipiirkonna kasutajatel ning maaomanikel on võimalik linnujahti väljaspool kaitseala mõistlikult pidada.



Joonis 7. Piirangute seadmine lähtuvalt erinevatest huvidest.

5. Ettepanekud õigusnormide muutmiseks

Käesoleva töö käigus¹⁰ küsiti erinevatelt osapooltelt ka arvamusi selles osas, kas tänane õiguskord on piisav ja asjakohane linnujahti reguleerimiseks kaitsealadel. Süvaintervjuude käigus tõid osalejaid välja mitmeid probleeme, mis on nende hinnangul tingitud kehtiva õigusliku regulatsiooni puudulikkusest:

- Jahipidamise läbipaistvus ja jahilubadele märgete tegemise kord (tänapäeval ei ole loodusesse jäetud surmatud isendite puhul võimalik kindlaks teha, kes need lasknud on);
- Järelevalve vähenenud tõhusus ja liiga leebed karistused, mis tekitavad karistamatuse tunde reeglite rikkujatel;
- Maaomanike õigused jahti reguleerimisel liiga suured (kogukondadel peaks olema suurem roll otsuste tegemisel);
- Välismaiste jahituristide sissetoomine peaks olema rohkem reguleeritud, nt seada sisse maaomaniku vastutus jahituristi eest;
- Natura aladel tuleks kehtestada üldine jahikeeld;
- KOVidele peaks olema rohkem õigusi jahti tingimusi kindlaks määrata.

Suurem osa neist ettepanekutest puudutavad linnujahti üldisemalt, st ka väljaspool kaitsealasid. Seetõttu neid alljärgnevalt lähemalt ei analüüsita.

Samas selgus analüüsi koostamise käigus (lähtudes meetodikast ruumilisi ettepanekuid tehes), et linnujahti piiramine teatud hoiualadel või nende osadel on põhjendatud ja vajalik¹¹. Kehtiv seadusandlus hoiualadel jahipidamise osas selgeid piiranguid aga ette ei näe.

Hoiualade kaitsekorda reguleeritakse tänapäeval vaid looduskaitsealades, st puuduvad alapõhised kaitse-eeskirjad. LKS § 32 lg 2 kohaselt on hoiualal keelatud nende elupaikade ja kasvukohtade hävitamine ja kahjustamine, mille kaitseks hoiuala moodustati, ning kaitstavate liikide oluline häirimine, samuti tegevus, mis seab ohtu elupaikade, kasvukohtade ja kaitstavate liikide soodsa seisundi. LKS § 32 lg-t 2 saab küll tõlgendada selliselt, et juhul kui jahti pidamine hoiualal häirib oluliselt kaitstavaid liike või seab nende soodsa seisundi ohtu, siis linnujahti seal pidada ei tohi. Praktikas oleks sätte vahetult kohaldamine siiski problemaatiline. Nimelt tuleks selleks iga kord, kui hoiualal linnujahti peetakse, eraldi hinnata, kas linnujaht häirib liide oluliselt või mitte või kas konkreetne jahitegevus seab ohtu liikide soodsa seisundi. Seejärel saaks teha otsuse konkreetsel üksikjuhul linnujahti pidamise lubatavuse kohta. Niisugune protsess on keerukas ning andme-, aja- ja ressursikulukas, mistõttu ei saa see praktikas ülemäärase halduskoormuse tõttu olla toimivaks lahenduseks.

Seega oleks linnujahti hoiualadel vaja senisest selgemalt reguleerida. Teoreetiliselt on selleks mitmeid lahendusi, sh:

¹⁰ Vt lähemalt kaasamise kohta ptk 6.

¹¹ Analüüsi koostajate tehtud ettepanekute ning Keskkonnaameti tagasiside põhjal oleks see vajalik järgmistel hoiualadel: Kahtla-Kübassaare, Karala-Pilguse, Kasti lahe, Kaugatoma-Lõu, Koorunõmme, Kuressaare lahe, Kõinastu, Kõrgessaare-Mudaste, Küdema lahe, Riksu ranniku, Sutu lahe, Vesitükimaa, Väikese väina, Väinamere, Võilaiu jt.

- 1) vastavad hoiualad kaitsealadena kaitse alla võtta;
- 2) muuta põhimõtteliselt hoiualade kaitsekorda, nähes ka nende puhul ette alapõhiste kaitse-eeskirjade koostamise (või vähemalt võimaluse kaitse-eeskirja koostamiseks);
- 3) seada jahitegevusele juhtumipõhiselt piiranguid eraldiseisva haldusaktiga.

Analüüsi autorite hinnangul oleks linnujahi piiramiseks hoiualadel kõige otstarbekam/proportsionaalsem viimane alternatiiv. Vastavate hoiualade kaitse alla võtmine kaitsealadena või kaitse-eeskirjade koostamine hoiualadele on seotud suure halduskoormusega. Olukorras, kus hoiuala kaitsereežiim on üldjoontes sobilik ning vajalik on vaid linnujahi piiramine, ei oleks kaasnev halduskoormus proportsionaalne ning õigustatud. Linnujahi piiramisel eraldiseisva haldusaktiga oleks võimalik keskenduda vaid sellele tegevuspiirangule, kaasates menetlusse vaid neid isikuid ja huvirühmi, keda jahipiirang otseselt puudutab.

Vastavale haldusaktile volitusnormi luues saaks eeskujuks võtta kehtiva jahiseaduse § 22 lg 4, mis annab Keskkonnaametile õiguse seada igal aastal jahinõukogus jahipiirkondade kaupa kokku lepitud küttimismahule lisapiirangud. Analoogselt võiks sätestada LKS'is (nt § 32 lg-s 2¹ või lg-s 6) volitusnormi, mille kohaselt võib Keskkonnaamet kas iga aasta kohta või tähtajatult seada piirangud teatud hoiualadel või nende osadel linnujahi pidamisele. Piirangute seadmine igal aastal võimaldaks tagada, et need on pidevalt ajakohased, samas on see seotud suurema halduskoormusega. Samas tuleks ka tähtajatute piirangute puhul neid kriitiliselt hinnata ja vajadusel muuta (seada täiendavaid piiranguid või mõned piirangud tühistada). Seega on lõppastmest tegemist poliitilise otsustusega.

Lisaks on vajalik jahiliikide nimekirja ülevaatamine, sest seal on mitmed ohustatud või Euroopas ja/või Eestis langeva arvukusega linnuliigid: soopart, viupart, punapea-vart, tuttvart, laanepüü, nurmkana, lauk, naerukajakas, hõbekajas, merikajakas, hallästa ja hallvares.

6. Analüüsi kaasamisprotsessi kirjeldus

Erinevate huvide kaardistamine otsustusprotsessi väljatöötamiseks

Töö üheks eesmärgiks oli analüüsida olemasolevate linnujahi piirangute optimaalsust linnustiku kaitse seisukohast (sh arvestades ka jahi häiriva mõjuga) lähtuvalt teaduskirjanduses avaldatud tõenditest, vastavust nii riiklikult kaitstavate alade kui Natura 2000 võrgustikku arvatud linnualade kaitse-eesmärkidele ning proportsionaalsust arvestades erinevate huvigruppidega (jahimehed, linnukaitsjad, kohalikud elanikud).

Seega eeldas töö, et lisaks lindude kaitsevajadustele selgitataks välja ning analüüsitaks ka muid huvisid, mis kaitstavatel aladel esinevad ning töötataks välja ühtsed kriteeriumid,

millest lähtuvalt seada kaitstavatel loodusobjektidel proportsionaalsed (st kohased, vajalikud ja mõõdukad) piirangud.

Tegemist oli empiirilise, mitte-esindusliku uuringuga ehk selgitasime välja sihtrühmades esinevat võimalikku mitmekesisust – erinevaid arvamusid, hinnanguid, tundeid ja arusaamu linnujahist kaitstavatel aladel. Vastavalt lähteülesandele andis sihtrühmad ette töö tellija ehk Keskkonnaamet (KeA). Uuringu käigus viidi läbi järgmised tegevused:

- a) olemasolevate (teiseste) andmeallikate analüüs. Töötasime läbi ca 10 erineva kaitseala kaitse-eeskirjade ja/või kaitsekorralduskavade avalikustamisega seotud dokumendid (kirjad maaomanikelt, arutelude protokollid), kaardistades nende abil erinevate osapoolte huvide sisu.
- b) süvaintervjuud jahimeeste ja ornitoloogide katusorganisatsioonide esindajatega ning maaomanike ja loodusturismi korraldajatega. Süvaintervjuud viidi läbi selleks, et saada teada nende kahe võtmetähtsusega huvirühma esindajate sisulisi hinnanguid ja suhtumist uuritavasse küsimusse. Intervjuud viidi läbi poolstruktureeritud kava põhjal (vt [lisa 1](#)). Intervjueeritavad valisime välja kasutades ekspertvalimit ja lumepallimeetodit. Kokku tegime kuus (6) intervjuud nelja peamise huvirühma esindajaga – loodusturismikorraldajad (2), ornitoloogid (1), jahimehed (1) ja maaomanikud (2). Intervjuud toimusid maikuu 2017 ning kestsid maksimaalselt 1 tund 20 minutit. Intervjuud toimusid nii näost-näku kui ka Skype'i teel. Kõik intervjuud salvestasime, ent ei lisa salvestusi käesolevale tööle, et kaitsta uuritavate identiteeti. Kui lugeja tunneb huvi intervjuude sisu vastu, tuleb võtta ühendust intervjuud läbiviinud SA Keskkonnaõiguse Keskusega e-posti aadressil katre@k6k.ee.
- c) Veebipõhine küsitlus testimaks intervjuudest koorunud linnujahti mõjutavate tegurite olulisust linnujahist puudutatud huvirühmade hulgas. Küsitluste koostamisel ja tulemuste tõlgendamisel võtsime arvesse varem läbi viidud süvaintervjuude tulemusi. Kokku koostasime viis küsimustikku (vt [lisa 2](#)), niiet igale huvirühmale saadetu erines pisut tulenevalt huvirühma eripäradest linnujahi kontekstis ning varem intervjuudest välja tulnud aspektidest. Küsitlustele vastajad valisime välja järgmiselt:
 1. Jahimehed: KeA jahipiirkonna kasutajate nimekirjast leiti juhuvalimiga 45 kontakti nii, et igast maakonnast sattuks valimisse 3 kontakti. Selleks kasutati random.org kodulehte. Üldkogum (KeA antud nimekiri – 331).
 2. Ornitoloogid: Eesti Ornitoloogiaühingu antud nimekirjast saadeti küsimustik kõigile 31 kontaktile.
 3. Maaomanikud: valimi moodustasime varem läbiviidud ekspertintervjuudest koorunud kontaktidest, Google'i otsingust ning maakondlike jahindusnõukogude liikmetest Erametsaliidu koduleheküljel. Kokku saatsime küsimustiku 19 kontaktile.

4. Loodusturismikorraldajate valimi moodustasime tuginedes Google'i otsingule ning ekspertintervjuudest koorunud kontaktidele. Kokku saime 9 kontakti, kellele küsimustiku saatsime.
5. Jahiturimiskorraldajatest valimi moodustamisel tuginesime Google'i otsingule ning Maaturismi kodulehe kontaktidele, kelle hulgast valiti välja küsimustiku adressaatideks need turismikorraldajad, kelle tegevusalade hulgas oli märgitud ka jahiturism, v-a kui seda korraldab koostööpartner.

Analüüsi tutvustamine sihtrühmadele

03.11.2017 toimus analüüsi tööversiooni tutvustus ning arutelu asjassepuutuvate huvirühmade esindajatega (vt [lisa 4](#) Protokoll). Osalejad leidsime ekspertvalimi ja lumepallimeetodi abil, mille tulemusena võttis sellest üritusest osa 34 huvilist, sh analüüsi läbiviijad. Osalejatele saadeti analüüsi tööversioon enne ürituse toimumist nende e-maili aadressidele. Osalejate hulgas olid hästi esindatud ka huvirühmad, kelleni me varem piisavalt hästi jõudnud ei olnud, nagu näiteks põllumeeste ja talupidajate ning järelevalveasutuste esindajad. Kokkusaamise käigus kogusime täiendavalt olulisi huvisid, mida huvirühmade esindajad välja tõid. Lisaks jäi osalenutel veel aega tutvustusele järgneva viie päeva jooksul enda arvamus e-kirjaga Keskkonnaõiguse Keskusele saata.

Piirangud

Tegemist on empiirilise uuringuga (st mitte esindusliku), mille käigus selgitasime välja sihtrühmades esinevat võimalikku mitmekesisust – erinevaid arvamusi, hinnanguid, tundeid ja arusaamu linnujahist kaitstavatel aladel. Seetõttu ei ole analüüsi tulemustest võimalik teha üldistusi ühegi käsitletud sihtrühma kohta ega ole tulemused laiendatavad Eestile üldiselt. Analüüsi tulemusi tuleb tõlgendada kui uuritud sihtrühmade hulgas esinevaid arvamusi.

Töö käigus ei uurinud me Eesti avalikkuse kui ühe sihtrühma arvamusi ja hoiakuid seoses linnujahiga kaitsealadel, sest konkreetsete kaitsealade kontekstis võib arvamus olla erinev ega ning ajas muutuv. Teisest küljest on avalikkuse üldine hoiak linnujahti tuvastatav ühiskonnas parasjagu käimasoleva terava diskussiooni taustal, mis ei erine suure tõenäosusega suhtumisest linnujahti kaitsealadel või on veelgi kriitilisem. Soovitame töö tellijal vastava kodanikkonna hulgas arvamusi koguda konkreetse ala kaitsekorralduse muudatuste planeerimise etapis.

Tabel 6. Andmekogumise meetodi ja valimi kirjeldus.¹²

Sihtrühm	Uurimismeetod	Andmekogumismeetod	Respondentide hulk	Valimi moodustamise viis
Jahimehed	Kvalitatiivne	Poolstruktureeritud ekspertintervjuu	1	Ekspertvalim, lumepallimeetod
		Linnujahi analüüsi tööversiooni tutvustus ja arutelu (03.11.2017)	Vt protokoll	Ekspertvalim, lumepallimeetod
	Kvantitatiivne	Veebipõhine küsitlus	2/45 (4% ¹³)	Ekspertvalim
Ornitoloogid	Kvalitatiivne	Poolstruktureeritud ekspertintervjuu	1	Ekspertvalim, lumepallimeetod
		Linnujahi analüüsi tööversiooni tutvustus ja arutelu (03.11.2017)	Vt protokoll	Ekspertvalim, lumepallimeetod
	Kvantitatiivne	Veebipõhine küsitlus	11/31 (35%)	Ekspertvalim
Maaomanikud	Kvalitatiivne	Poolstruktureeritud ekspertintervjuu	2	Ekspertvalim, lumepallimeetod
		Linnujahi analüüsi tööversiooni tutvustus ja arutelu (03.11.2017)	Vt protokoll	Ekspertvalim, lumepallimeetod
	Kvantitatiivne	Veebipõhine küsitlus	4/19 (21%)	Ekspertvalim
Loodusturismikorraldajad	Kvalitatiivne	Poolstruktureeritud ekspertintervjuu	2 (Kadi)	Ekspertvalim, lumepallimeetod
		Linnujahi analüüsi tööversiooni tutvustus ja arutelu (03.11.2017)	Vt protokoll	Ekspertvalim, lumepallimeetod
	Kvantitatiivne	Veebipõhine küsitlus	2/9 (22%)	Ekspertvalim
Jahiturismikorraldajad	Kvalitatiivne	Linnujahi analüüsi tööversiooni tutvustus ja arutelu (03.11.2017)	Vt protokoll	Ekspertvalim, lumepallimeetod
	Kvantitatiivne	Veebipõhine küsitlus	1/15 (7%)	Ekspertvalim

¹² Tabelis ei kajastu kõik 03.11.2017 analüüsi tutvustusel osalenud huvirühmad. Neist saab ülevaate lisatud protokollist.

¹³ Sulgudes on vastanute % nende hulgast, kellele küsimustiku saatsime

--	--	--	--	--

7. Kaasamisprotsessi tulemused

7.1. Süvaintervjuude tulemused

SIHTRÜHM	PROBLEEMID, KITSASKOHAD, ETTEPANEKUD JM ARVAMUSED
Jahimehed	<ul style="list-style-type: none"> • Lisapiiranguid linnujahtidele ei ole tarvis. • Arvestades lindude tekitatud kahjustusi, võiks linnujahti isegi laiendada. • Kui tehakse seaduse muudatusi, siis võiks teha nii, et muudatus hakkab kehtima järgmisest jahihooajast. Nt viimati kui muudeti (lükati edasi) jahi alustamise tähtaegu – tekkisid probleemid jahituristidega, kelle reisid olid ammu broneeritud, ent tuli nüüd tühistada. • Intervjueeritu hinnangul jahimehi lihtsalt ei kuulata.
Loodusturismi-korraldajad	<ul style="list-style-type: none"> • Linnujaht piirab loodusturismi, sest linnujahtijad koonduvad kaitsealade äärtesse, nt on palju laskmist Matsalu piiril ja see on väga häiriv. • Piirangud on olulised. Kaitsealadel jahi toimumine on vastuvõetamatu. Ei lähe kokku Eesti turundusega, kus ütleme et 70% on kaitsealad. • Linnujaht on pigem häiring, segav faktor iseloomu, teostuse, eetilise jm poolest. • On otsinud jahiseltsidega kontakti, ent see on suletud ringkond ning kontakt pole õnnestunud. • Probleem on KeA, RMK, KOV, jahiseltsid, loodusturismi ettevõtjate koostöö/koostöö puudumine. • Häirib see, et õiguskaitseorganid on nõ hambutud, eriti välismaiste turistide suhtes. Karistused ja reageerimine on hambutu. Seaduserikkujad, jahituristid, tegutsevad karistamatult. Süsteemi peab efektiivsemaks muutma. Karistamatuse tunne, soovivad sõpradele, sest kaitseüsteem ei toimi. • Näitena Ameerika Ühendriikide süsteem, kus kaitsealale sisenedes peab ennast registreerima. Eestis võib teha kõike (mis seaduse piiridesse jääb). Oleks vaja ühtsemat juhendit/süsteemi külastuse korraldusel ja üldiselt looduskaitsealade külastamisel. • Probleemne on linnujaht suurte rahvusparkide piirkondades (nt Silma, Matsalu), kus on suured lindude koondumised. Külastustaristu juures, kui toimub linnujaht, on samuti väga häiriv. Kõige olulisemad on need samad alad, mida turismiettevõtjad linnuvaatlusteks sobiva paigana välja reklaamivad. • Aitaks, kui oleks reguleeritud, millal toimub jahipidamine, millal toimub jahiturism. • Peaks parandama kommunikatsiooni jahiseltside, loodusturismi ettevõtjate vahel. • Jahitegevus peaks olema läbipaistvam. • Linnujaht peaks läbirände ajal olema piiratud ka looduspargiga külgnevalel aladel, et läbirändavatel lindudel oleks kuskilgi turvalisem. Kindlasti ei tohiks anda jahipidamise üle otsustamist ainult maaomanikule, siin peaks olema laiem pilt kui kellegi rahakoti vajadused. Peaks olema reaalselt nõutud lastud linnud kõik toiduks tarvitada, kaasa arvatud vähematraktiivsed osad, praegu võetakse välja lihtsalt filee. Peaks olema väga selgelt keelatud lindude laskmine ülemääraselt ja lõbu pärast. Lõbu pärast käiakse lasketiirus.

Maaomanikud / kogukonna-liikmed	<ul style="list-style-type: none"> • Praegune seadusandlus lubab ka olukorda, kus itaallased võivad jahtida piiramatul hulgal linde, ent kui kohalik pereisa soovib perele õhtusöögiks pardi lasta, siis see on seadusega keelatud. • Kogukonnaliikmed ise on suurimad looduskaitstjad, ent seadus seda ei võimalda. Piiratud isolatsioonis elava kogukonna õigus peaks olema ise enda loodusressursside üle otsustamine. • Maaomanik peab teadma, mis tema maal toimub – nt kui ootamatult ilmuvad linnujahtijad, siis see ehmatav karjatatavaid loomi, kes võivad selle tulemusena põgeneda. • Natura-alal jm kaitsealal peaks jaht olema reguleeritud nii, et linnud seal end turvaliselt tunda saaksid. • Kaitsemeetmed, mida looduskaitstjad, sh ornitoloogid, välja pakuvad, ei sobi tavaliselt kogukonnale, sest sageli need piiravad ka kogukonnaliimete elu.
Ornitoloogid	<ul style="list-style-type: none"> • Praegune süsteem on selgelt liiga liberaalne ning järelevalve sisuliselt puudub või kui see on olemas, on see ebatõhus. • Riik selgelt soosib jahiturismi ning Eesti iseseisvumisest alates on olukord vaid halvenenud. • Natura staatus ei kaitse praegu kaitsealasid jahipidamise eest. • KOVidel võiks olla rohkem õigusi tingimuste, piiride ja aegade määramiseks (nt nädalavahetused ja varahommikud jahivabaks). • Kaitsealadel peaks olema piisav tihedus ja kaitsejärim, et kui vaja, saavad linnud ühelt kaitsealalt teisele liikuda ilma, et neid vahepeal ohustataks ja maha lastaks. Halb on olukord nt Matsalu puhul, kus linnujaht on küll keelatud, ent nii kui linnud liiguvad KA-lt välja põldudele, saavad nad ikkagi tina. • Linnujahialad peaksid olema väljaspool kaitsealasid, turismile olulisi piirkondi ja väljaspool kogukondadele tundlikke alasid. Ning selge peaks olema kui palju, kuidas, kes ja miks võib lasta. • Kaitsealad, mis ei ole Natura alad, neil sõltub linnujahi lubatavus kaitseala tüübist ja sellest, kas kaitseala haldajad või eksperdid on leidnud, et seal on linnujaht vaja keelata. Nt Matsalus ja Vilsandil on keelatud. Silma kaitsealal on osaliselt keelatud ning seal on palju problemaatilisi kohti. • Seaduskuulekus – kuigi pliihaavlitega jahtimine on viimastel aastatel keelatud olnud, kasutavad Itaalia linnujahituristid neid ometigi. • Järjest raskem on saada kaitsealasid linnukaitseliselt kaitse alla.
Linnujahituris-mikorraldajad ¹⁴	<ul style="list-style-type: none"> • Päevane limiit (st kui pandaks limiit, et mitu lindu päevas lasta võid) tekitaks kahju Eesti turismile jahiturismi osakaalu kadumise/olulise vähenemise kaudu – rahaliselt kaotaksid majutus- ja toitlustusasutused Läänemaal peamiselt. Lisaks on seda keeruline kontrollida. • Kui seada linnujahile arvulised piirangud (nt 3 lindu päevas), siis kes ja kuidas seda kontrollib. Linnujahimehed ei tule siia ehku peale 3 lindu jahtima. Sellist limiiti ei tohiks panna, sest kogused, mis Eestis lastakse, on nii väikesed. • Linnujahile piirangute seadmise asemel tuleks reguleerida jahiturismi. • Jahiturismi reguleerimatus tõttu liigub selles sektoris palju musta raha. • Eestis jahituristide sisse toomine on täielikult reglementeerimata ja see on väga suur probleem, sest seda võivad teha kõik.

¹⁴ Et sageli on linnujahimehed ja linnujahiturismi korraldajad ühes isikus, siis oli võimalik jahimeest intervjuerides saada ka linnujahiturismi korraldaja vaateid.

Palusime intervjueritutel hinnata 5-palli skaalal (1-väga halvasti.....5-väga hästi) seda, kuidas vastava sihtrühma huvidega nende meelest linnujahis arvestatud on:

Loodusturismiettevõtjad: 2 palli

Jahimehed: 3 palli

Ornitoloogid: 2 palli

Maaomanikud: 1-2 palli

7.2. Veebiküsitluse tulemused

- Intervjuudele järgnenud veebiküsitluste vastajamäär oli väga madal, ent saab välja tuua järgmised tulemused/vastused, mida ei saa laiendada kogu sihtrühmale, vaid neid tuleb käsitleda kui arvamusi selle konkreetse sihtrühma sees:
 - **Jahimeestele** saadetud küsitluses (vastas 2) toodi vastustena välja järgmist:
 - suur huvi jahipidamise vastu on nt sellistes kohtades: Kaiavere järv, Saarijärv, Prossa järv
 - Jahiseltsi huvi linnujahi vastu mõjutab nt see, kui ca 56% jahipiirkonnast paikneb erinevatel kaitsealadel
 - Küsimusele “Kuidas Sa hindaksid olulisuse järjekorras järgmiste linnujahiga seotud tegurite mõju Sinu jahiseltsi huvile pidada jahti kaitstavatel aladel” jäi etteantud tegurite pingerida (1- kõige olulisem, 4-kõige ebaolulisem) selline: kõige olulisem tegur: linnujahi olulisus võrreldes muude ulukite jahiga sinu jahipiirkonnas.
 - Maaomanikele saadetud küsitlusest (vastas 4) toodi vastustena välja järgmist:
 - Maaomanikud ei poolda linnujahti kaitstavatel aladel
 - Küsimusele “Kuidas linnujaht kaitstavatel aladel sind mõjutab” vastati järgmiselt: Linnujaht häirib või halvendab maaomaniku heaolu, võimaldab materiaalsel kasu, nt maarendist linnujahiks, takistab tegevust maaomanikuna, põhjustab materiaalsel kahju või mõjutab muul moel : “*vähendab lindude poolt tehtud kahjusid*”, “*see ei ole aru asi, see on hinge asi. Las linnud olla mere äärtes, seal ei sega nad kedagi*”, “*häirib loomade karjatamist*”.
 - Kõige rohkem mõjutab maaomanikke etteantud teguritest linnujahi juures linnujahil osalevate jahimeeste arv ning kõige vähem linnujahist mõjutatud alade osakaal maast. Nende kahe teguri vahele jäävad võrdse kaaluga linnujahi toimumise sagedus ja linnujahiaja kestvus.
 - Tegurid, mis mõjutavad maaomaniku suhtumist linnujahti: “[linnujahil on] *pärandkultuurialane mõju*”; “*Eestis on mustmiljon kaitstavat üksikobjekti oma 0,1 ha sihtkaitsevööndiga, nendes selliste regulatsioonide kehtestamine on lauslollus (selle vastu pole arukus kunagi küll saanud, kuid proovima peaks)*”; “*Olen arvamusel, et linnujahti ei peaks toimuma looduskaitsetel aladel*”.
 - Kohad, kus vastanud maaomanike arvates on linnujahi huvi suur ja/või kus linnujaht maaomanike huve kõige enam riivab: Kakerdaja järv; Läänemaal võivad olla nendeks aladeks värskelt moodustatud kaitsealad; Küdema lahe hoiualal; Leisis Leisi jõest Ninanukini; Pammana poolsaarel; Väike Tulpe saarel.

- Üks pikem lahtine vastus: *“looduskaitse ei tohi olla lauskeelamine. Milline on meie arusaam ökoliigilisest toitumisest? Kui kohalik elanik on aastasadu lasknud oma maaomandilt linnu, et see koos perega ära süüia ja nüüd on see tegevus keelatud, siis ei tohiks armasad keskkonnahuvilised võtta sõna intensiivse linnukasvatuse vastu! Keskkonnaõigusesse tuleb tuua sisse uuesti mõiste kohalik elanik ja kohalikud traditsioonid. Las kaitsealal alaliselt elava pereisa laseb selle hane või kaks sügisel, see ei muuda populatsioonis mitte midagi, kuid näitab otsustajate arukust määral, mida poleks uskunud eales...”*
 - Enamik vastanuist tegutsevad loomakasvatuse ja põlluharimise valdkonnas.
- **Loodusturismiettevõtjatele** saadetud küsitluses (vastas 2) toodi vastustena välja järgmist:
 - Etteantud teguritest kõige olulisemaks loodusturismile seoses linnujahiga hinnati jahist mõjutatud kaitstava ala erilist väärtust sihtkohana (nt linnuvaatlusteks hea koht), järgnes jahist mõjutatud kaitstavate alade osakaal reisi sihtkohtade hulgas ning võrdselt kaks ülejäänud tegurit: jahi häirivus turistidele ning jahist mõjutatud kaitstavaid alasid külastavate turistide osakaal klientide hulgas. Linnujahist tulenevate loodusturismi mõjutavate teguritena nimetati veel: jahimeestest maha jäävad lindude osised ja padrunikestad, mõõdutundetu laskmise eetiline mõju, riigi maine halvenemine loodusturistide hulgas, elurikkuse hävitamine.
 - Aktiivsete linnujahi piirkondadena nimetati Martna lagedad alasid kohe loodupargi kõrval ning Haeskat.
- **Jahiturismikorraldajatele** saadetud küsimustikule vastas vaid üks respondent ning sellest saab välja tuua tähtsuse järjekorras (alustades tähtsaimast) reastatud etteantud tegurid, millest sõltub tema huvi linnujahi vastu: linnujahituristide osakaal klientide hulgas, alternatiivsete jahipidamiskohtade (väljaspool kaitstavaid alasid) olemasolu tegevuspiirkonnas, jahile tulevate turistide arv ning jahilindude arvukus kaitstaval alal.
- **Ornitoloogidele** saadetud küsitluses (11 vastanut) toodi välja järgmist:
 - Olulisuse järjekorras hinnati etteantud tegureid, mille alusel tuleks otsustada, kas kaitstavatel objektidel linnujahti keelata või lubada. Tegurid olulisuse järjekorras: alal peatub ohustatud linnuliike, ala kuuluvus linnualana Natura 2000 võrgustikku, lindude arvukus alal, elupaikade kvaliteet, jahenduslik huvi ala vastu.
 - Tegurid ja nende tähtsus (1-kõige tähtsam), mille alusel tuleks otsustada, kas linnujaht kaitstavatel aladel on lubatud või keelatud. Tegemist on erinevate vastajate lahtiste vastustega: *Suur häirimiskoormus 1; Häirimistundlike liikide pesaterritooriumid kaitsealal või vahetus läheduses (ennekõike meri- ja kaljukotkas) 1; Loodushariduse ja loodusturismi sihtkoht 2; Vahetus läheduses asuvad probleemsed põllumajanduspiirkonnad, kus on linnukahjustused 2; Alal peatub ohustatud linnuliike 1; Lindude arvukus alal kõrge 2; Natura linnuala 2; Ei tohiks häirida kohalikke elanikke 2; Kui piirkonnas on toimunud korduvalt rikkumisi, tuleks jahtkonnale keeld peale panna 3; Olulised rändepeatuspaiad 1; Minu arust ei ole linnujaht kaitstavatel aladel Eestis üldse põhjendatud; Kaitstaval alal peab linnujaht olema kõikjal keelatud; Ala väärtus puhke- ja*

loodusturismikohana 4; Kohaliku kogukonna arvamus 3; Kohaliku kogukonna arvamus; Iga ala tuleb hinnata eraldi; Oluline on, millised on ala kaitse-eesmärgiks olevad liigid ja kas linnujaht võib neid mõjutada; Ehk siis tegur võiks olla linnujahi mõju kaitse-eesmärgiks olevatele liikidele 1; Seda on igal üksikul alal muidugi väga raske hinnata ja kohe tekib jahihuvilistel vastuargument, et paadid, põllumasinad, autod, sea- ja põdrajaht, koerajalutajad, fotograafid jm häirivad neid kaitsealuseid linde rohkem kui jaht ja tuleks siis samuti keelata; Külastatavus 1; Toon näiteks Toolse looduskaitseala. Seal käib puhkepäevadel palju peresid jalutamas. Paar päeva käisin seal linde loendamas. Äkki kõlasid paugud. Veidi eemalt lähenes pere kahe lapsega. Kõik need asjad ei sobi kokku. Mõni aeg varem oli Kundas kronkskalda all analoogne olukord.

- Konkreetsed kohad, vastanute arvates toimub kõige aktiivsem linnujaht (lahtised vastused):
 - Lao, Liu, Kavaru, Häädemeeste, Võiste
 - Madise roostik Padise vallas
 - Riguldi jõe suudmeala ja Haversi rannik Nõva-Osmussaare hoiualal Põõsaspea neeme tipp
 - Kassaris Tagukülas Viirekare otsas, Paope poolsaarel
 - Kogu Kahtla-Kübassaare hoiuala, Siiksaare-Oessaare hoiuala W-osa ehk Sandla poolsaar, Kasti laht
 - Kalvi rand, Aseri MKA. Tudu järv, Tudusoo LKA.
 - Kihnu saar, Lao-Kavaru rand, Värati-Suti rand, Häädemeeste-Jaagupi rand, sisemaal pop veel nt Tootsi Suursoo
 - Enim rikkumisi kindlasti väikesaartel. Keelatud liikide laskmine enda poolt nähtud või väga usaldusväärsete kanalite kaudu tõendatud Kihnu ja Prangli saarel, palju probleeme esineb ka Hiiumaal. Osaliselt puudub kontroll, osades sadamates on ka omad sideisikud, kes informeerivad saarel tegutsevaid jahikorraldajaid inspeksiooni reidist. Läänemaal on suureks probleemiks jahipidamine Matsalu ja Silma kaitsealade vahetus läheduses või Silma puhul koguni mõnes piiranguvööndis. See põhjustab tohutut häiringut ka lindudele, kes peatuvad kaitseala sees, mistõttu pole kaitse-eeskirjas loetletud kaitse-eesmärgid kuidagi tagatud.
 - Rápina poldri hoiuala peakanal ja peakraavid pardijahil; sama ala põllud ja rohumaad hanejahil.
 - Olengi märganud just Soome lahe rannikut Toolses ja Kundas.
- Kaitstaval alal asuvad konkreetsed kohad, mis on vastanute hinnangul lindude kaitse seisukohast olulisimad (lahtised vastused):
 - Lao-Liu rand
 - Käina laht, Vaemla laht,
 - Väike väin, Kõinastu leed, kogu Kahtla-Kübassaare hoiuala
 - Kalvi rand, Aseri MKA

- Kõik, kus toimub ka aktiivseim jaht, ega jahimehed rumalad ole. Eriti oluline Lao-Kavaru-Liu rand, samuti Värati-Suti ja loomulikult Kihnu (nagu kõik saared) + Raespa-Sõmeri süsteem. Aga kaitstavatel aladel ei ole linnujaht ühelgi juhul vastuvõetav. Juba kaitstud kohti ei nimetanud, sest nende staatuse jätkumine elementaarselt vajalik
- Küsimus on segaselt sõnastatud, aga ilmselt mõeldud alasid, kus veel linnujahi keeldu pole? Läänemaal tooks välja piirkonnad - Silma LK piiranguvöönd ja Haversi rand, Pärnumaalt Kihnu ranniku.
- Kavaru rannik (Tõstamaa MKA), Kihnu laiud, Varbla laidude MKA, Laidevahe LKA
- Peakanal ja peakraavid; põllud ja rohumaad.
- Eelpool mainitud kohtadele lisaksin Kalvi, kus samuti peatub hulgaliselt rändline, eriti kahlajaid, parte, hanesid. Lahemaal on olukord ehk üldiselt parem, kuid augusti lõpus nägime õpilastega Päriseal laagris olles pealt, kuidas kormoran kivi pealt alla tulistati. Õpilased olid sellisest sündmusest kaitsealal väga häiritud. Tegemist oli BSP laagriga.

7.3. Kaasamiskoosoleku järgsed ettepanekud huvirühmadelt

03.11.2017 Keskkonnaministeeriumis toimunud kaasamiskoosolekul kõlanud üleskutse peale saata Keskkonnaõiguse Keskusele veel täiendavaid ettepanekuid ja mõtteid seoses linnujahi piirangutega, ei reageerinud ükski sihtrühm. RMKga, kes oli samuti kaasamiskoosolekule kutsutud, kuid ei saanud osaleda, võttis Keskkonnaõiguse Keskus eraldi peale kaasamiskoosolekut ühendust telefonitsi, et informeerida ettepanekute esitamise võimalusest.

7.4. Kuidas on analüüsi koostamisel ja ruumiliste ettepanekute tegemisel huvigruppide ettepanekutega arvestatud?

Analüüsi koostamisel täiendati huvigruppide tagasiside põhjal peatükki „Piirangute seadmine lähtuvalt erinevatest huvidest“. Arvestades, et kaasamise peamine eesmärk oligi erinevate huvide kaardistamine, mis lisaks linnukaitseliste huvidele võiks jahipiiranguid mõjutada, oli see ootuspärane ning loogiline.

Huvirühmadelt saadi nii süvaintervjuude, veebiküsitluse kui kaasamiskoosoleku käigus väärtuslikku sisendit seoses parameetrite/kriteeriumitega, mille abil on võimalik määratleda erinevate gruppide huvide olulisust. Vastavalt saadud tagasisidele täiendati tabelit 5 mitmete olulisuse kriteeriumitega, nt maaomanike huvi mittehäirimise suhtes olulisuse määratlemise kriteeriumite hulka lisati „jahi toimumise sagedus“, loomakasvatavate huvi olulisuse kriteeriumite hulka lisaks eeltoodule veel „jahiaja kestus“ ning „jahipidajate arv“ jne.

Oluliseks täienduseks, mis tehti tabelis 5 oli ka täiesti uue huvi – mittemaaomanike rekreatiivse huvi – lisamine loetellu. Vastav huvi, selle ulatuse ja olulisuse kriteeriumid selgusid eriti reljeefselt kaasamiskoosolekul.

Ruumiliste ettepanekute tegemisel arvestati valdavalt kaasamise raames laekunud ettepanekutega ja kõikidele olulistele rändveelindude peatusaladele on vajalik kehtestada linnujahile piirangud. Tehtud ettepanekutega ei saanud arvestada väljaspool kaitstavaid alasid, sest seal on jahikorraldus jahiseaduse ja selle alamaktide reguleerida. Jahinduslikust huvist andsid jahimehed kahjuks vähe vastukaja.

8. Linnujahi piirangute muutmise ettepanekud

Eestis on kokku 2673 erinevat kaitstavat ala, mille kaitsekord, suurus ja elupaikade kvaliteet varieerub väga palju, mistõttu linnujahi piirangute muutmise vajadust ja ettepanekuid käsitletakse kaitstava ala tüübi lõikes.

1. **Kaitsealused pargid**, 310 ala, kaardikihil „A_ala_liik“ = KP
Vana kaitsekorruga kaitsealused pargid, 126 ala, kaardikihil „A_ala_liik“ = VP
Kaitsealused põlispuude ja puude grupid, 84 ala, kaardikihil „A_ala_liik“ = PS

Jahiliigid ei ole nendel aladel kaitse-eesmärgiks, jahiliikide arvukus on (väga) väike ja sobivat elupaika ei ole või esineb (väga) väiksel alal. Kõikidel nendel aladel on praegu linnujaht lubatud ja selle piiramine ei ole üheski kaitsealuses pargis linnukaitselistel põhjustel vajalik. Tiheasustusaladel on jahtimine keelatud ja parkides valdavalt jahti ei peeta.

2. **Uuendamata kaitsekorruga alad**, 78 ala, kaardikihil „A_ala_liik“ = VK

Nendel aladel kehtib hetkel piiranguvööndi režiim vastavalt LKS § 91 lõikele 4: „Enne käesoleva seaduse jõustumist moodustatud kaitsealal on käesoleva seaduse § 31 lõikes 2 sätestatud tegevus (*sh jahipidamine*) lubatud valitseja nõusolekul, kui kaitsekord ei sätesta teisiti.” Kuna nendel aladel kehtivaid kaitse-eeskirju ei ole, siis on jahipidamine keelatud.

Neist aladest enamus on väiksed alad, kus enamasti ei leidu ohustatud jahiliike ja jahiliikide arvukused on väiksed ning elupaigad ei ole üldjuhul kvaliteetsed. Seetõttu võib enamikel uuendamata kaitsekorruga aladel linnujahti kaitse-eeskirjade alusel lubada.

Siiski on uuendamata kaitsekorruga alade hulgas kolm rändveelindudele olulist ala, kus tuleb linnujaht keelata, sest liikide arvukused on suured, elupaik on kvaliteetne, alal esinevad ohustatud liigid ja need alad asuvad ka linnualadel:

- Linnulaht

- Loodenina (6 km) rand
- Vesitükimaa laiud

3. **Püsielupaigad (PEP)**, 1392 ala, kaardikihil „A_ala_liik“ = PY

Püsielupaiku on moodustatud mitmekümnele liigile ja jahipidamine on üldjuhul lubatud, häirimistundlikel liikidel on need ajalise piiranguga.

Püsielupaikades on linnujaht enamasti lubatud, ainult Elbu niidurüdi ja Tamme rohe-raunjala püsielupaigas on jaht keelatud, neist viimases on piirang tõenäoliselt tahtmatult (eeskirjaga ei ole jahti SKVs lubatud). Püsielupaikade liikumispiirangud lõpevad hiljemalt 31.08 (v.a hallhülge PEPdes kuni 15.11) ja ajalised liikumispiirangud linnujahile seetõttu olulisi kitsendusi ei sea (v.a hallhülge PEPdes, kus linnujahi huvi on väike).

Püsielupaigad suurte kaitsealade sees (PV või HA) on käsitletud ümbritsetud alaga sarnaselt, et kogu alal oleks ühtlane jahikorraldus.

4. **Hoiualad**, 347 ala, kaardikihil „A_ala_liik“ = H

Linnujahi reguleerimise valikutes kõige keerulisemad alad, sest siin on vastavalt looduskaitsealadele linnujaht eranditeta lubatud. Kindlasti on vajalik linnujahi piiramine kümnetel rändveelindudele olulistel hoiualadel, mis on valdavalt hoiualad. Jahti on vajalik piirata kõikidel suurtel lääne-Eesti hoiualadel, samuti osaliselt Võrtsjärvel ja Peipsi järvel.

Suurtel hoiualadel oleme piiritlenud rändveelindude kaitseks kõige olulisemad alad, kus on linnujahi piiramine kindlasti vajalik. Need, osalise linnujahipiiranguga hoiualad on järgmised: Nõva-Osmussaare, Pakri, Võrtsjärve, Pärnu laht, Kihnu, Väinameri (nii Saare-, Hiiu- kui ka Läänemaal), Siiksaare-Oessaare, Kura kurk, Sutulaht, Tagamõisa, Koorunõmme ja Kõrgessaare-Mudaste.

5. **Rahvuspargid**, 5 ala, kaardikihil „A_ala_liik“ = KRP

Matsalu ja Lahemaa rahvuspargis (RP) on linnujaht keelatud ning Vilsandi, Soomaa ja Karula rahvuspargis piiratud (Vilsandi RPs lubatud piiranguvööndis kaitseala valitseja nõusolekul, Soomaa ja Karula RPs lubatud ulukite arvukuse reguleerimise eesmärgil, Karulas SKVs linnujaht keelatud). Soovitame Vilsandi, Karula ja Soomaa RPs linnujahi keelata, sest Vilsandi RP on väga oluline rändveelindude peatusala ja paljud olulised alad asuvad just PVs. Karula ja Soomaa RP on Natura linnualad, mille kaitse-eesmärgiks on laanepüü kaitse, kes on nendel aladel põhiline (potentsiaalselt) jahitav liik.

6. **Looduskaitsealad**, 155 ala, kaardikihil „A_ala_liik“ = KLKA

Erinevate jahiregulatsioonidega alad, kuigi enamikel olulistel rändveelindude kaitsealadel on linnujaht keelatud: Silma, Laidevahe, Kihnu laiud, Paope, Puhtu-Laelatu, Luitemaa, Audru polder, Endla, Põhja-Kõrvemaa ja Alam-Pedja.

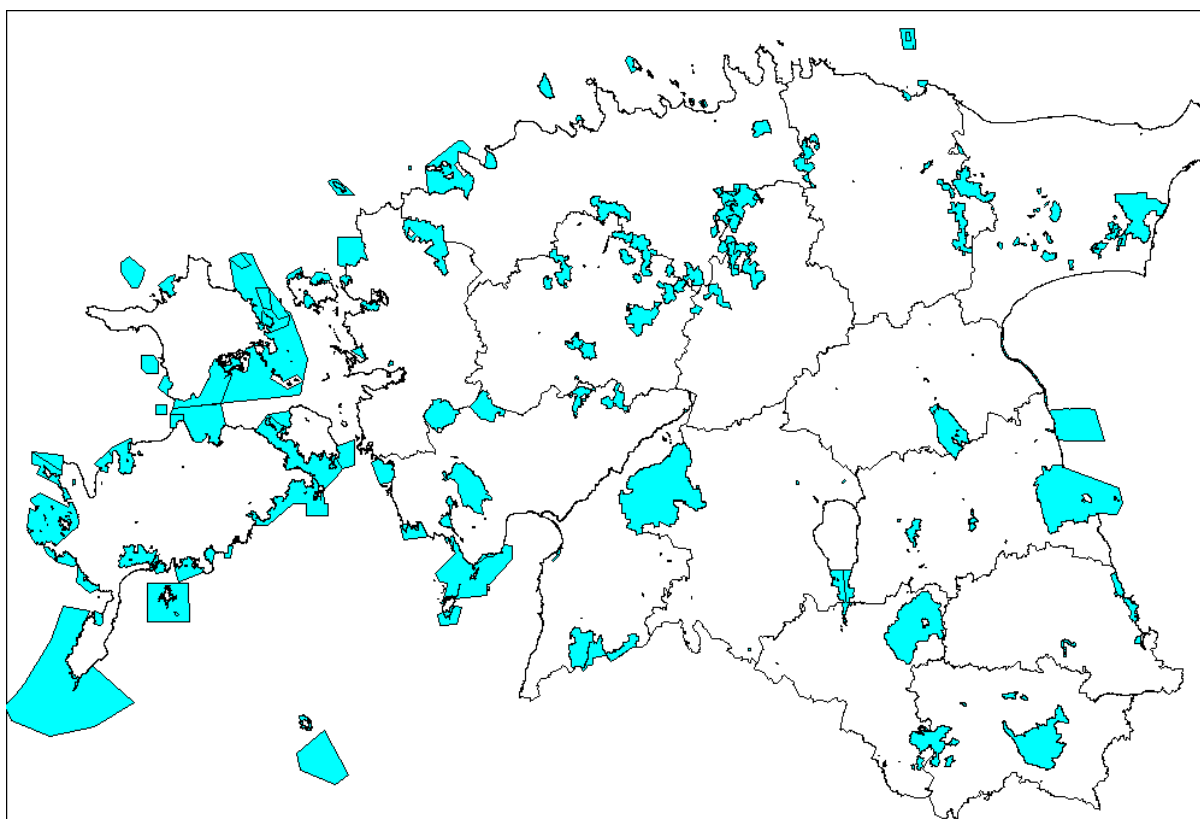
Siiski on üksikutel looduskaitsealadel vajalik linnujahti keelata, sest need on valdavalt olulised ööbimispaigad rändsetele hanedele: Sirtsu, Tudusoo, Puhatu, Sookuninga, Nätsi-Võlla, Mahtra jt.

7. **Maastikukaitsealad**, 148 ala, kaardikihil „A_ala_liik“ = KMKA

Samuti erinevate jahiregulatsioonidega alad, kuigi enamikel olulistel rändveelindude kaitsealadel on linnujaht keelatud: Käina lahe-Kassari, Hiiumaa laiud, Pakri jmt väiksemad.

Siiski on üksikutel maastikukaitsealadel vajalik linnujahti keelata, sest need on kas olulised rändveelindude peatusalad või ööbimiskohad rändsetele hanedele: Läänemaa-Suursoo, Lihula, Kõnnumaa, Vooremaa, Otepää ja Haanja jmt väiksemad.

Kõikide alade paiknemine, kus on meie hinnangul vajalik linnujahi regulatsiooni muuta, on esitatud [joonisel 8](#). Need sisaldavad alasid, kus on vajalik linnujahti piirata (pms suured olulised rändepeatusalad), või vastupidi, hoopis leevendada (pms väikesed väheolulised rändepeatusalad sisemaal).



Joonis 8. Kaitstavad alad, kus on vajalik linnujahi regulatsiooni muuta (kokku 200 ruumilist objekti).

Kirjandus

Adam, M. et al., 2016. Effect of Start of Hunting Season on Behaviour of Greylag Geese *Anser anser*. *Biological Journal of the Linnean Society*, 3(1), pp.4–14.

BirdLife International, 2015. European Red List of Birds. Luxembourg: Office for Official Publications of the European Communities.

[http://www.birdlife.org/sites/default/files/attachments/RedList%20-](http://www.birdlife.org/sites/default/files/attachments/RedList%20-%20BirdLife%20publication%20WEB.pdf)

[%20BirdLife%20publication%20WEB.pdf](http://www.birdlife.org/sites/default/files/attachments/RedList%20-%20BirdLife%20publication%20WEB.pdf)

<http://datazone.birdlife.org/home>

Bregnballe, T. & Madsen, J., 2004. Tools in waterfowl reserve management: Effects of intermittent hunting adjacent to a shooting-free core area. *Wildlife Biology*, 10(4), pp.261–268.

Bregnballe, T., Madsen, J. & Rasmussen, P.A.F., 2004. Effects of temporal and spatial hunting control in waterbird reserves. *Biological Conservation*, 119(1), pp.93–104.

Briggs, B.D.J., Hill, D.A. & Gosler, A.G., 2012. Habitat selection and waterbody-complex use by wintering Gadwall and Shoveler in South West London: Implications for the designation and management of multi-site protected areas. *Journal for Nature Conservation*, 20(4), pp.200–210.

Cooch, E.G. et al., 2014. The effects of harvest on waterfowl populations. *Wildfowl*, (4), pp.220–276.

Cox, R.R.J. & Afton, A.D., 1997. Use of Habitats by Female Northern Pintails Wintering in Southwestern Louisiana. *Journal of Wildlife Management*, 61(2), pp.435–443.

Eesti Ornitoloogiaühing, 2013 (koostanud Tuvi, J. ja Nellis, R.). 2013. Kaitsekorralduslikult oluliste linnuliikide rände- ja pesitsusaegsed arvukused Natura linnualadel – alusandmed linnudirektiivi aruandluseks. Tartu, andmetabel EOÜ arhiivis.

Eltis, J., Leito, A., Leivits, A., Luigujõe, L., Mägi, Nellis, R., Nellis, R. Ots, M. & Pehlak, H. 2013. Eesti lindude staatus, pesitsusaegne ja talvine arvukus 2008-2012. *Hirundo* 25 (2), avaldamisel. <http://www.eoy.ee/hirundo/arhiiv/139/hirundo-2-2013>

Fox, A.D. & Madsen, J., 1997. Behavioural and Distributional Effects of Hunting Disturbance on Waterbirds in Europe : Implications for Refuge Design. *Journal of Applied Ecology*, 34(1), pp.1–13.

Fox, A.D. & Madsen, J., 1997. Behavioural and Distributional Effects of Hunting Disturbance on Waterbirds in Europe: Implications for Refuge Design. *Journal of Applied Ecology*, 34(1), pp.1–13.

Guillemain, M., Fritz, H. & Duncan, P., 2002. The importance of protected areas as nocturnal feeding grounds for dabbling ducks wintering in western France. *Biological Conservation*, 103(2), pp.183–198.

- St. James, E. a. et al., 2015.** Effect of Weekly Hunting Frequency on Rate of Ducks Harvested. *Journal of Fish and Wildlife Management*, 6(1), pp.247–254.
- Jensen, G.H., Madsen, J. & Tombre, I.M., 2016.** Hunting migratory geese: Is there an optimal practice? *Wildlife Biology*, 22(5), pp.194–203.
- Laursen, K., Kahlert, J. & Frikke, J., 2005.** Factors affecting escape distances of staging waterbirds. *Wildlife Biology*, 11(1), pp.13–19.
- Laursen, K., Møller, A.P. & Holm, T.E., 2016.** Dynamic group size and displacement as avoidance strategies by eiders in response to hunting. *Wildlife Biology*, 22(4), pp.174–181.
- Madsen, J., 2001.** Can geese adjust their clocks? Effects of diurnal regulation of goose shooting. *Wildlife Biology*, 7(3), pp.213–222.
- Madsen, J., 1998.** Experimental Refuges for Migratory Waterfowl in Danish Wetlands. II. Tests of Hunting Disturbance Effects. *Journal of Applied Ecology*, 35(3), pp.398–417.
- Madsen, J. et al., 2015.** *Guidelines on Sustainable Harvest of Migratory Waterbirds. AEWA Conservation Guidelines No. 5, AEWA Technical Series No. 62.*, Bonn, Germany.
- Madsen, J., 1985.** Impact of disturbance on field utilization of pink-footed geese in West Jutland, Denmark. *Biological Conservation*, 33(1), pp.53–63.
- Nellis, R. 2016.** Haudelinnustiku punktloendused 2016. aastal. EOÜ.
http://seire.keskkonnainfo.ee/index.php?option=com_content&view=category&id=1331&Itemid=5834
- Osnas, E.E. et al., 2014.** Managing harvest and habitat as integrated components. *Wildfowl*, (4), pp.305–328.
- Paillisson, J., Reeber, S. & Marion, L., 2002.** Bird assemblages as bio-indicators of water regime management and hunting disturbance in natural wet grasslands. *Biological Conservation*, 106, pp.115–127.
- Redpath, S.M. et al., 2013.** Understanding and managing conservation conflicts. *Trends in Ecology and Evolution*, 28(2), pp.100–109.
- Rehfish, M.M. et al., 1996.** A Guide to the Provision of Refuges for Waders: An Analysis of 30 Years of Ringing Data from the Wash, England. *The Journal of Applied Ecology*, 33(4), pp.673–687.
- Väänänen, V., 2001.** Hunting disturbance and the timing of autumn migration in *Anas* species. *Wildlife Biology*, 7, pp.3–9.

LISAD

Lisa 1. Kvalitatiivse poolstruktureeritud intervjuukava näidis loodusturismiettevõtjate küsimustiku näitel

Linnujahi piirangute olulisus looduskaitse all olevatel aladel Küsimused loodusturismiettevõtjatele

I Üldised taustaküsimused

1. Mida tähendab linnujaht loodusturismiettevõtjatele?
/Mida Te loodusturismiettevõtjana linnujahist arvate? Kas häirib/ei häiri? Mil määral ja miks häirib/ei häiri?/
2. Kuivõrd on praegu loodusturismiettevõtjate huvid linnujahi teemas kaitstud Teie meelest?
/5-palli skaalal, kus 1-väga halvasti ja 5-väga hästi. Täpsustage! Tooge näiteid!//
3. Kas Teil on olnud kokkupuuteid linnujahiga looduskaitse all olevatel aladel? Kui jah, siis millis(t)es piirkonnas/-dades? /Kui oskab öelda, siis kaitseala täpsusega/
4. Kui sagedased need kokkupuuted on?

II Piirangud ja nende olulisus

5. Kas Teie arvates on linnujahi piiramine looduskaitse all olevatel aladel oluline? /Kui jah, täpsustage palun olulisemad põhjused, miks? Kui ei, selgitage palun ka seda./
6. Piirangud ja alad, kus piirangud kehtivad, on erinevad. Millest, loodusturismi seisukohast, sõltub linnujahi piirangute olulisus ühel või teisel looduskaitsealal? /Kas saab välja tuua konkreetseid tegureid, millest sõltub, kui oluliseks loodusturismikorraldajad konkreetsel alal linnujahi piiramist peavad? Näiteks, kas see sõltub ala suurusest, ala külastatavusest, ligipääsetavusest alale, ala asukohast vmt. Tooge näiteid!//
7. Palun püüdke enda nimetatud tegureid prioritseerida! /Millistel juhtudel on loodusturismi jaoks eriliselt oluline, et jaht oleks ühel või teisel moel piiratud ning millistel juhtudel see on vähem oluline? Tooge näiteid!//
8. Pidades silmas linnujahti looduskaitsealadel, siis millise olukorraga oleksid loodusturismikorraldajad rahul ja nende huvid kaitstud?
9. Kas soovite veel midagi ise lisada juba räägitule?

Lisa 2. Kvantitatiivse küsimustiku näidis jahimeestele saadetud küsimustiku näitel

Linnujaht kaitstavatel aladel

Küsimustik jahimeeste huvide välja selgitamiseks seoses linnujahiga kaitstavatel aladel

1. **Kuidas hindaksid olulisuse järjekorras järgmiste linnujahiga seotud tegurite mõju sinu jahiseltsi huvile pidada jahti kaitstavatel aladel:***¹⁵ (1 – kõige olulisem 4-kõige ebaolulisem):
 - a. Väljaspool kaitstavat loodusobjekti ei leidu jahipiirkonnas teisi linnujahiks sobilikke alasid
 - b. Kaitstavate loodusobjektide osakaal jahipiirkonnast
 - c. Traditsioonilistes linnujahipaikades on kaitstavatel aladel seatud jahipiirangud
 - d. Linnujahi olulisus võrreldes muude ulukite jahiga sinu jahipiirkonnas

2. **Nimeta palun veel tegureid, mis mõjutavad sinu arvates sinu jahiseltsi huvi linnujahi vastu kaitstavatel aladel:** /Loetle tegurid ja anna hinnang nende olulisusele sulgudes 4-palli skaalal: 1- kõige olulisem4-kõige ebaolulisem. Näide: tegur x (2), tegur y (1) jne/

3. **Palun nimeta kuni viis konkreetset kohta (nt järv, poolsaar, rannikulõik vmt) nimeliselt, mille suhtes sinu jahipiirkonna liikmetel on kõige suurem huvi linnujahi vastu.** /Palun märgi kohad kindlasti nimeliselt, kui oskad ja tead/

4. **Kuidas suhtud linnujahti kaitstavatel aladel?*** /Üks vastus/
 - a. Pooldan
 - b. Ei poolda

5. **Palun lisa siia enda täiendavaid mõtteid, kommentaare linnujahi piiramise kohta kaitstavatel aladel:**

6. **Palun märgi, millises maakonnas peamiselt jahipidamisega tegeled:*** /Kui tegeled jahipidamisega mitmes maakonnas, märgi siiski vaid 1, milles peamiselt tegutsed/
 - a. Harjumaa
 - b. Hiiumaa
 - c. Ida-Virumaa
 - d. Jõgevamaa
 - e. Järvamaa
 - f. Läänemaa
 - g. Lääne-Virumaa
 - h. Põlvamaa
 - i. Pärnumaa
 - j. Raplamaa
 - k. Saaremaa
 - l. Tartumaa
 - m. Valgamaa
 - n. Viljandimaa
 - o. Võrumaa

¹⁵ Tärniga tähistatud küsimused on kohustuslikud

Lisa 3. Online-küsimustikus välja toodud olulised kohad erinevate huvide seisukohalt

- 1) Jahimehed
 - a) kohad, mille suhtes vastaja jahipiirkonna liikmetel on kõige suurem huvi linnujahi vastu:
 - i. Kaiavere järv
 - ii. Saarjärv
 - iii. Prossa järv

- 2) loodusturismi ettevõtjad
 - a) kaitstaval alal asuvad kohad (nt järv, poolsaar, rannikulõik vmt), kus toimub kõige aktiivsem linnujaht:
 - i. väikesaared nagu Kihnu jt
 - ii. Hiiumaa
 - iii. Saaremaa
 - iv. Väinamere linnuala tervikuna
 - v. Mandri läänerannik tervikuna (seal paiknevad kaitsealad, kus osades on jaht lubatud)
 - vi. Martna lagedad alad kohe looduspargi kõrval
 - vii. Haeska
 - b) kaitstaval alal asuvad kohad (nt järv, poolsaar, rannikulõik vmt), mis on linnujahist enim mõjutatud
 - i. Mandri läänerannik tervikuna (Läänemaa ja Pärnumaa)

- 3) maaomanikud
 - a) kohad kaitstavatel aladel (nt järv, poolsaar, rannikulõik vmt), kus on kõige suurem huvi linnujahi vastu:
 - i. Kakerdaja raba
 - b) kaitstaval alal asuvad kohad (nt järv, poolsaar, rannikulõik vmt), kus linnujaht riivab enim maaomanike muid huve:
 - i. Kakerdaja järv
 - ii. Küdema lahe hoiuala
 - iii. Leisis Leisi jõest Ninanukini
 - iv. Pammana poolsaar
 - v. Väike Tulpe saar

- 4) Ornitoloogid
 - a) kaitstaval alal asuvad kohad, kus toimub kõige aktiivsem linnujaht:
 - i. Lao
 - ii. Liu
 - iii. Kavaru
 - iv. Lao-Kavaru rand

- v. Häädemeeste-Jaagupi rand
 - vi. Häädemeeste
 - vii. Võiste
 - viii. Madise roostik Padise vallas
 - ix. Riguldi jõe suudmeala Nõva-Osmussaare hoiualal
 - x. Haversi rannik Nõva-Osmussaare hoiualal
 - xi. Põõsaspea neeme tipp
 - xii. Kahtla-Kübassaare hoiuala
 - xiii. Siiksaare-Oessaare hoiuala W-osa ehk Sandla poolsaar
 - xiv. Kasti laht
 - xv. Kassaris Tagukülas Viirekare ots
 - xvi. Paope poolsaar
 - xvii. Kalvi rand
 - xviii. Aseri MKA
 - xix. Tudujärv
 - xx. Tudusoo LKA
 - xxi. Kihnu (2)
 - xxii. Värati-Suti rand
 - xxiii. Tootsi Suursoo
 - xxiv. väikesaared
 - xxv. Prangli
 - xxvi. Hiiumaa
 - xxvii. Matsalu ja Silma kaitsealade vahetus läheduses, Silma puhul ka mõnes piiranguvööndis
 - xxviii. Röpina poldri hoiuala peakanal ja peakraavid pardijahil, sama ala põllud ja rohumaad hanejahil
 - xxix. Soome lahe rannik Toolses ja Kundas
- b) kaitstaval alal asuvad kohad, mis on lindude kaitse seisukohast olulisimad:
- i. Lao-Liu rand
 - ii. Lao-Kavaru-Liu rand
 - iii. Riguldi jõe suudmeala ja Haversi rannik Nõva-Osmussaare hoiualal
 - iv. Põõsaspea neeme tipp
 - v. Käina laht
 - vi. Vaemla laht
 - vii. Väike väin
 - viii. Kõinastu leed
 - ix. Kahtla-Kübassaare hoiuala
 - x. Kalvi rand
 - xi. Kalvi
 - xii. Aseri MKA
 - xiii. Värati-Suti
 - xiv. Kihnu
 - xv. Kihnu rannik
 - xvi. Kihnu laiud

- xvii. Raespa-Sõmeri süsteem
- xviii. Silma LK piiranguvöönd
- xix. Haversi rand
- xx. Kavaru rannik (Tõstamaa MKA)
- xxi. Varbla laidude MKA
- xxii. Laidevahe LKA
- xxiii. Räpina poldri peakanal ja peakraavid, põllud ja rohumaad
- xxiv. Soome lahe rannik Toolses ja Kundas
- xxv. Lahemaa rahvuspark Pärisespea

Lisa 4. Analüüsi „Linnujahi piirangud kaitstavatel aladel“ tutvustus ja arutelu 03.11.2017 protokoll

Protokoll

Analüüsi „Linnujahi piirangud kaitstavatel aladel“ tutvustus ja arutelu

03.11.2017 kell 10:00-14:00

Keskkonnaministeeriumi I korruse saalis

Juhatas: **Siim Vahtrus** (SA Keskkonnaõiguse Keskus)

Protokollis: **Katre Liiv** (SA Keskkonnaõiguse Keskus)

Osaesid: **Olav Kreen** (Põllumajandus-Kaubanduskoda), **Marika Mann** (Estonian Nature Tours), **Kulno Rehkalt** (MTÜ Kasari Luha Selts), **Tõnu Traks** (Keskkonnaministeerium), **Marku Lamp** (Keskkonnaministeerium), **Taimo Aasma** (Keskkonnaministeerium), **Mare Mätas** (SA Kihnu Kultuuriruum), **Uno Luht** (Keskkonnainspeksioon), **Mait Tint** (Keskkonnainspeksioon), **Roland Müür** (Keskkonnaamet), **Riina Martverk** (Keskkonnaministeerium), **Ann Riisenberg** (Eesti Põllumajandus-Kaubanduskoda), **Kaarel Roht** (Eesti Jahimeeste Selts), **Bert Rähni** (OÜ Natourest), **Tõnis Viht** (Hunting Experience OÜ), **Riina Kotter** (Keskkonnaamet), **Liggi Namm** (Keskkonnaamet), **Taavi Tattar** (Keskkonnaamet), **Margo Tannik** (Keskkonnaamet), **Mati Kose** (Eesti Ornitoloogiaühing), **Tõnis Korts** (Eesti Jahimeeste Selts), **Andres Lillemäe** (Eesti Jahimeeste Selts), **Veljo Volke** (Eesti Ornitoloogiaühing), **Meelis Uustal** (Eesti Ornitoloogiaühing), **Renno Nellis** (Eesti Ornitoloogiaühing), **Piret Sepp** (SA Keskkonnainvesteeringute Keskus), **Anti Rallmann** (Erametsaliit), **Kerli Ats** (MTÜ Eesti Talupidajate Keskliit), **Tarvo Roose** (Keskkonnaamet), **Kadri Kauksi** (Keskkonnaministeerium), **Indrek Vainu** (MTÜ Eest Metsa Abiks), **Marju Erit** (Keskkonnaamet).

Päevakava:

- Analüüsi “Linnujahi piirangud kaitstavatel aladel” ja sellest lähtuva piirangute seadmise meetodika tutvustus. Renno Nellis, Eesti Ornitoloogiaühing ning Siim Vahtrus, SA Keskkonnaõiguse Keskus.

1. **Renno Nellise** (EOÜ) [ettekanne](#) linnujahi analüüsi põhimõtetest ja taustast .

2. Arutelu, küsimused, kommentaarid Renno Nellise ettekande teemal:

Kaarel Roht, EJS: Kommenteerib ettekandes olevat kehtivate linnujahi piirangute kaarti, kus osa linnujahiks lubatud alasid on sellised, kuhu nagunii jahile ei pääse, ka Keskkonnaamet ei anna sinna lube välja, mistõttu need alad lähevad sisuliselt automaatselt keelualaks. Teiseks teeb ettepaneku – kui võtta mereäär ülevalt-alla, oleks hea sinna juurde panna ka puhkealad ja piiranguvööndid, kus nagunii jahti ei saa pidada, aga kus nagunii linnud peatuvad.

Renno Nellis, EOÜ: Kui vaadata rannajoonepikkust, siis selle arvutuse võiks juurde teha ehk kui palju rannajoon jaguneb nende kategooriate vahel. Puhkealade kohta on infot raske kätte saada ning need lepitakse ruumiliselt kas RMKga või KOViga kokku. Üldpilti kogu Eesti kohta kokku saada on väga keeruline. Tiheasustusalad on nagunii väljas.

Marika Mann, ENT: Leiab, et oleks vähe abi sellest, kui praegused kaardil olevad rohelisteks värvitud alad võetaks lisaks jahikeelualadeks. Keeluala peaks olema suurem ja rannikust rohkem sisemaale, eriti mis puudutab hanesid, partidega on teisiti. Esitab ka küsimuse jahihuvi kohta, kas see on majandussektor, kas see toob riigile makse?

Renno Nellis, EOÜ: Nõustub, et partide ja hanede rannikuolulisus on erinev, ent lisab, et nii analüüs kui ka praegune õigusruum (looduskaitseala) ei võimalda reguleerida jahti väljaspool kaitseala. Hanejaht toimub valdavalt põldudel, mis tähendab, et see on üldise jahiregulatsiooni teema.

Tõnis Korts, EJS: Soovib arvestada piirangute kontekstis ka sotsiaalmajanduslikke tegureid.

Indrek Vainu, EMA: Leiab, et jahivõimaluste kõrval võiks rääkida ka kaitsevõimalustest. Kirjeldab loodusturismiettevõtjate ning jahinduse vastuolulistest huvidest. Väljendab rahulolematust olukorraga, kus põllumajanduskahjusid riik kompenseerib, ent loodusturismikorraldajatele tekitatud kahju mitte.

Renno Nellis, EOÜ: Vastab, et kaitse on analüüsis sees, sest küsimus ongi selles, kas kaitsta linde või piirata jahti.

Olav Kreen, EPKK: Leiab, et piirangute seadmise juures peaks linnukaitse kõrval arvestama ka muude valdkondadega. Rõhutab tasakaalu otsimise vajalikkust erinevate valdkondade (nt põllumajandus, looduskaitse) vahel.

Marika Mann, ENT: Soovib loodusturismi kaasamist võrdse osapoolena teiste valdkondade (nt jahindus ja põllumajandus) kõrval.

Renno Nellis, EOÜ: Tunnistab, et piiriülest mõju ei ole praegu analüüsis kirjeldatud. Luues hanedele olulise kaitseala, on nende piires mõjud kahjude näol suuremad. Selle sisse saamine otsustuskeemi vajab kaalumist.

Siim Vahtrus, KÕK: Selgitab analüüsis toodud kaheastmelist otsustuskeemi loogikat.

Anti Rallmann, Erametsaliit: Lisab, et praegune jahiseadus annab suurepärase võimaluse turismiettevõtjatele, sest maaomanikul on õigus väikeuluki jahti nii lubada kui ka keelata. Soovib maaomanikega sõlmida kokkulepped ja nii saab nende maade peal vabalt korraldada turismi.

Renno Nellis, EOÜ: Nõustub, et konkreetse maaüksuse raames on see võimalus olemas, ent suures skaalas mitte. Suurtel aladel on korraga mõlemat tegevust väga raske teha, kuid peab seda teemat aruteluvääriliseks.

3. Siim Vahtruse [ettekanne](#) analüüsi käigus kaardistatud osapoolte huvidest.

4. Arutelu, küsimused, kommentaarid Siim Vahtruse ettekande teemal:

Anti Rallmann, Erametsaliit: Küsib, et kuidas analüüs käsitleb riiki maaomanikuna, sest kaitsealad on eelkõige riigimaad.

Siim Vahtrus, KÕK: Tasub mõelda, et kas riigil maaomanikuna on erihuvi lisaks sellele, et ta lubab ja korraldab jahti oma maadel, kaitseb loodust.

Andres Lillemäe, EJS: Leiab, et põllumehe töö on väärtuseks Eesti küla, kultuur, meie eluviis, eesti keel, mida rahas kompenseerida ei saa.

Siim Vahtrus, KÕK: Leiab, et kahjustuste tavapärase ulatus hakkab põllumajanduse jätkusuutlikkust mõjutama.

Marika Mann, ENT: Tunneb huvi, kas Eesti kannab vastutust ka ELi ees.

Siim Vahtrus, KÕK: Koostatud metoodika algusosa peegeldab Eesti vastutust ELi ees ehk need kaitstavad alad, mis on tõepoolest kaitsmist väärt ja on väga olulised, nende puhul üldse ei hakka muid huve kaaluma.

Mati Kose, EOÜ: Huvirühmana on puudu laiem üldsus/avalikkus, ent selle rühmaga peaks arvestama. Näiteks on üldsusel rekreatiivne huvi.

Siim Vahtrus, KÕK: Nõustub, et see huvi tuleks loetellu lisada.

Olav Kreen, EPKK: Kommentaar loomapidajate ja põllupidajate huvide kohta ning teeb ettepaneku haritavale põllule lisaks tuua analüüsis välja ka rohumaad ja karjamaad.

Tarvo Roose, KeA: Küsimus Renno Nellise ettekande kohta alal peatuvate lindude hulga täpsustamiseks: mille kohta see arv käib – kas kaitseala või millegi muu?

Renno Nellis, EOÜ: 500 oli mõeldud ala kohta. Kui on suurem ala, jagame need ruumiliselt tükideks, nt laht või rannikulõik. Ala arvukus käib ühe ruumilise objekti kohta.

Tarvo Roose, KeA: Selgitab üldiselt kaasamisprotsessi kaitse-eeskirjade koostamise kontekstis ning rõhutab, et see on pikk protsess ning KeA ei jäta kedagi kõrvale. Küll ootab KeA, et huvigrupid näitavad ka ise aktiivsust üles.

Indrek Vainu, EMA: Tunneb huvi, kui palju maksab luba, mis on ühe linna hind ning kuidas on võimalik, et Eestis saab iga maaomanik anda loa lindude tapmiseks, ilma et riik selle eest mingit raha saaks, ja öelda, et mitu rändlindu tema maa peal tappa võib?

Renno Nellis, EOÜ: Vastab, et riigi üldregulatsioonid on riigi poliitiline otsus.

Kaarel Roht, EJS: Selgitab maaomaniku õigust jahti lubada vastavalt kehtivale jahiseadusele.

Bert Rähni, OÜ Natourest: Soovib teada, kas huvigruppide nimekirja on kaasatud ka EASi turismiagentuur, arvestades, et neil on hetkel käimas suur kampaania teemal Eesti loodus kui stressimaandaja suurlinnaelanikele. EASi kampaania ja reaalsus ei lähe kokku.

Siim Vahtrus, KÕK: EAS ei ole kaasatud, eeldusel, et nad ei oska üksikute kaitsealade osas kaasa rääkida. Küll aga laiemas teemas.

Mati Kose, EOÜ: Kommenteerib maaomanike õigust jahti lubada ning väljendab üllatust, et 69% linnukaitsealadeks määratud aladest, nagu ettekandest selgus, on täna sellised, kus jaht lindudele on sisuliselt reguleerimata. See ei võimalda Eesti riigil ja ametkondadel täita võetud kohustust tagada populatsioonide soodne seisund, lindudele turvaalade olemasolu.

Kulno Rehkalt, MTÜ Kasari Luha Selts: Teeb ettepaneku analüüsi osas, et kui tehakse kaitseala kuhugi, siis peaks hindama ka kohaliku elaniku võimalust seal edasi elada nii nagu ta siiani seal elanud on – nt kohalikule põllumehele peaks säilima võimalus lasta oma kodukohas 2-3 parti.

Siim Vahtrus, KÕK: Nõustub ja lisab, et mahub varem mainitud traditsioonide-kultuuripärandi parameetri alla.

Olav Kreen, EPKK: Soovib üle täpsustada, kas varem jutuks olnud liikide kaupa erisuse tegemine on soovitatav või mitte. Toetab mõtet, et linde on vaja kaitsta ning nende asurkonda säilitada, aga analüüsi tööversiooni lugedes ei saanud aru, milline on eesmärk – sihttase, kuhu kaitsmisega jõuda tahetakse.

Renno Nellis, EOÜ: Kompleksmaastikuga kaitsealadest ongi parim näide Lahemaa ning seal on liikide kaupa erisuse põhjendatud. Töö eesmärk on EL kontekstis, et jahiliigid ei tohi ära kaduda, vähemaks jääda.