

Eesti Ornitoloogiaühing

Projekt „Natura 2000 võrgustiku linnualade linnustiku inventuurid ja linnualade seire“

Kasti lahe Natura linnuala valitud elupaikade ja rändeaegse linnustiku inventuur 2012. aastal ning linnuala haude- ja rändeaegse linnustiku arvukushinnangud

ARUANNE

Rahastaja: SA Keskkonnainvesteeringute Keskus

Aruande koostas: Veljo Volke

Tartu 2013

Sisukord

Aruande juurde kuuluvate failide nimekiri.....	2
Sissejuhatus	3
Lähteülesanne	3
Välitööde meetodika ja toimumisaeg, arvukushinnangute koostamine	4
Tulemused	7

Aruande juurde kuuluvate failide nimekiri

1. Kasti lahe linnuala haude ja rändeaegse linnustiku arvukushinnangute koondtabel (Excel)
2. Kasti lahe linnuala rändeloenduste koondtabel (Excel)
3. Kasti lahe linnuala rändeloenduste loenduspunktid ja loendusala (MapInfo, edaspidi MI).
4. Kasti lahe linnuala haudelinnustiku loendustekonnad ja loenduspunktid (MI)
5. Kasti lahe linnuala inventuuri tulemused – kaitsekorralduslikult oluliste liikide esinemispunktid (MI)
6. Kasti lahe linnuala kaitsekorralduslikult oluliste liikide elupaigad (MI)

Sissejuhatus

Kasti lahe Natura linnuala valitud elupaikade haudelinnuliikide ja veelindude rändekogumite inventuur toimub projekti „Natura 2000 võrgustiku linnualade linnustiku inventuurid ja linnualade seire“ raames. Selle eesmärk oli inventeerida Kasti lahe linnuala rannikuelupaigad ja viia läbi rändekogumite loendused.

Välitööd viisid läbi Veljo Volke, Mati Martinson, Ainar Unus ja Uku Volke.

Lähteülesanne

1. Teostada Kasti lahe linnualal rannikuelupaikade haudelindude inventuur.
2. Kanda kõikide kaitsekorralduslikult oluliste linnuliikide leiukohad vastava legendiga varustatud välitöökaardile või MapInfo kihile ja EELIS-sse sisestamiseks sobivasse andmevormi.
3. Viia läbi veelindude rändeloendused Kasti lahe linnualal.
4. Anda inventeeritud liikide ja võimalusel teiste kaitsekorralduslikult oluliste liikide arvukushinnangud Kasti lahe linnualal.

Välitööde metoodika ja toimumisaeg, arvukushinnangute koostamine

1. Haudelinnud

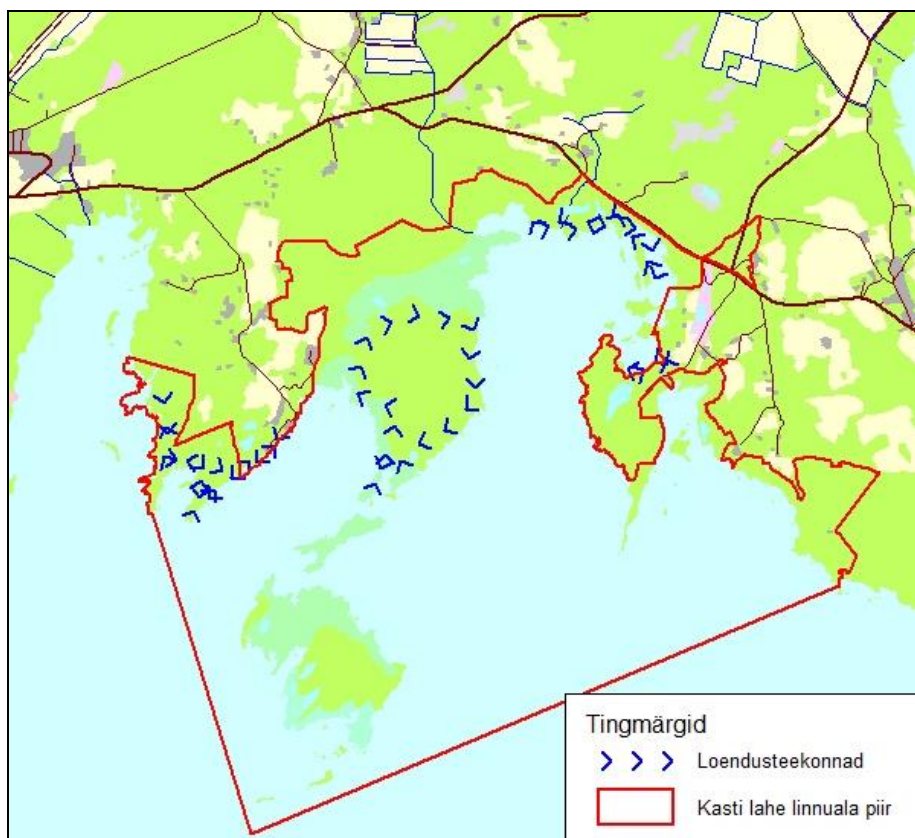
Rannikuelupaikade haudelindude loendamiseks kasutati standardiseeritud meetodit, milleks on haudelindude kaardistamine. Linnualal on olulisemaid rannaniite üks – Kasti lahe kaguranniku rannaniit. Olulisemaid roostikke on samuti üks – Suur-Tulpe poolsaare ja Saaremaa vahel. Ülejäänud on väikese pindalaga või üleminekelupaigad, kus avamaastikuliikide esinemine on väikesearvuline.

Välitöö aluskaart oli mustvalge Eesti põhikaardi väljatrükk mõõtkavas 1: 10 000. Kaardile olid eelnevalt kantud linnuala piirid. Spetsiaalsed haudelinnustiku välitööd toimusid Kasti lahe linnualal 1.05., 3.05. ja 13.06.2012 (ööloendus Suur-Tulpe saare roostikes). Kasti lahe rannaniidul loendati ka 17.04.2012. See on osadele liikidele liiga varane, kuid niidukurvitsaliste esimese loenduse jaoks sobiv aeg. Ilmad olid välitöödeks sobivad – tuuletud või vaikse tuulega, soojad ja sademeteta. Peale spetsiaalsete haudelinnustiku loenduste kasutati ka andmeid, mida saadi rändeloendustel kindlaks määratud loenduspunktides vaadeldes (vt joonis 2).

Välitöökaardile kanti võimalikult täpselt kõigi nähtud ja kuulnud kaitsekorralduslike oluliste liikide kohatud paaride ja üksikisendite asukohad ja lindude tegevus.

Kõikide vaadeldud kaitsekorralduslikult oluliste liikide kohta vormistati kaardikiht vaadeldud pesitsevate paaride täpsete asukohtadega. Pesitsusterritooriumid kanti võimalikult täpselt kaardile punktobjektidena. Iga pesitsusterritooriumi taustaks täideti andmetabel.

Kõikide vaadeldud kaitsekorralduslikult oluliste liikide kohta vormistatakse EELISesse edastamiseks piiritletud elupaikadega kaardikiht. Liikide elupaigad kaardistati pindalaliste objektidena. Elupaigana piiritleti kogu sobiv elupaik. Elupaikade kaardikihi juurde täideti andmetabel.



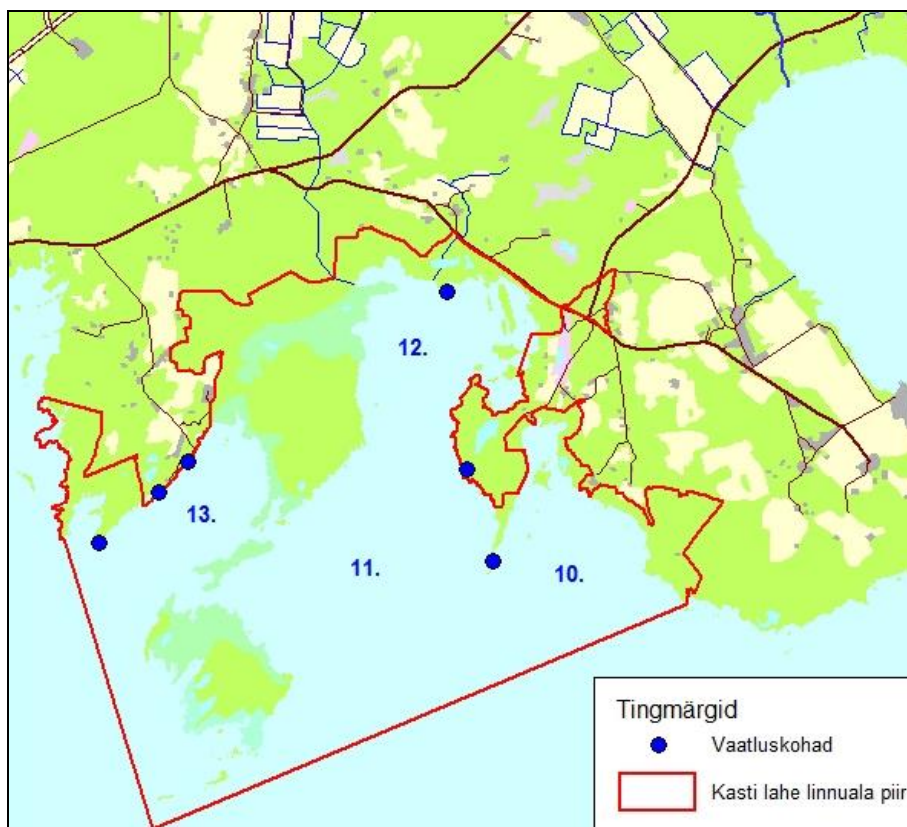
Joonis 1. Kasti lahe linnuala piir (punane joon) ja haudelindude kaardistamise loendustekonnad 2012. a.

2. Rändeloendused

Rändeloenduste välitööd viidi läbi 17.04., 01.05-03.05., 23.08., 9.09., 23.09., 25.09. (ainult sookurgede õhtuse ööbimiskohta sisselennu loendus) ja 9.-10.11.2012. Loendati päevasel ajal piisava nähtavuse ja valgusega, ilm oli sademete ja uduta ning kuni mõõduka tuulega. Ala kaeti enamasti ühe päeva jooksul, v.a. loendus mai alguses, kus ilma tõttu toimus osa loendust 1.05. ja osa 3.05. Vaatlusvahendid olid binoklid 10*50 ja 8*36 ning vaatlustorud Zeiss 27-65*70 ja Opticron 100.

Vaatlusala kaeti rannikult ulatuses, mis on võimalik linnuala Saaremaa maismaalt vaadeldes. Täieliku ülevaate saamine eeldanuks paadi olemasolu ja sellega sõitmist Väike-Tulpe saare randa. Ala põhilised peatuskohad (madalad merelahed, mosaiksed rannad) kaeti erinevatest punktides vaadates, liikudes punktide vahel peamiselt autoga, v.a. kuni 1 km pikkused jalgsirännakud vaatluspunktidesse Muratsi ps tippu, Kasti rannaniidu serva ja Tirbi säärele. Loendatud linnud pandi kirja ühe merelahe (vaatlusala) kaupa. Loenduspunktide ja loendusalaade asukohad on toodud joonisel 2 ja nende kohta koostati MapInfo kaardikiht.

Loendatud linnud kanti tabelisse iga vaatluskoha/lahe kaupa eraldi, kirja pandi loenduskoht, loenduskuupäev, loenduse kellaaeg, liik, võimalusel noorlindude ja sugude jaotus ja vaatlejad.



Joonis 2. Rändeloendustel kasutatud vaatluskohad (tähistatud punktidenä) ja loendussektorid (numbritega) 2012. a.

3. Arvukushinnangute koostamine

Haudelindude arvukushinnangute koostamisel arvestati lisaks 2012. aasta loendustele:

- keskkonnaregistri andmeid, eriti liikide ja alade kohta, millelt 2012. a andmeid ei saadud;
- kotkaste ja must-toonekure riikliku seire tulemusi;
- Väike-Tulpe ja Kabjuse saare haudelinnustiku (2012. a ei loendatud) loendusandmeid 03.06.2007. a. (loendajad Veljo Volke ja Terje Volke).

Rändeaegse linnustiku kohta arvukushinnangute koostamisel arvestati lisaks 2012. a loendustele kuni viie aasta vanuseid andmeid sookure ja hallhane rändekogumite suuruse kohta, samuti teiste liikide andmeid, mille arvukused 2012. a sügisel olid kõrge veeseisu tõttu ilmselt madalamad kui tavaliselt. Varasemad arvesse võetud andmed on peamiselt Kasti lahe linnustiku andmed hane- ja sookurekogumike loendustelt.

Tulemused

1. Haudelinnud

Loendustel registreeriti 20 liiki kaitskeorralduslikult olulisi linde. Ainus I kaitsekategooria liik merikotkas on teada kahe paarina, II kaitsekategooria liikidest pesitsevad alal sarvikpütt, naaskelnokk ja mustsaba-vigle (kõik vähemalt ühe paarina). Varasematest aastatest teada olnud hüübi pesitsemist Suur-Tulpe ja Saaremaa vahelises roostikus 2012. a tuvastada ei õnnestunud. Roostiku öölaulikute tuvastati kõnealuses roostikus kaks rooruiga häälitsevat isaslindu.

Haudelinnustiku loendusandmed ja arvukushinnangud (valitud liigid) on toodud tabelis 1.

Tabel 1. Kasti lahe linnuala haudelinnustiku loendusandmed ja arvukushinnangud (valitud liigid).

Liik	Loendatud		Hinnang	
	Min	Max	Min	Max
Tuttpütt (<i>Podiceps cristatus</i>)		4	5	10
Sarvikpütt (<i>P. auritus</i>)		1	1	2
Hüüp (<i>Botaurus stellaris</i>)		0	0	1
Kühmnokk-luik (<i>Cygnus olor</i>)		2	5	7
Hallhani (<i>A. anser</i>)		3	4	5
Rääkspart (<i>A. strepera</i>)		7	10	15
Sinikael-part (<i>A. platyrhynchos</i>)		4	5	10
Luitsnokk-part (<i>A. clypeata</i>)		2	3	5
Tuttvart (<i>A. fuligula</i>)		0	5	10
Hahk (<i>Somateria mollissima</i>)		0	0	3
Tõmmuvaeras (<i>M. fusca</i>)		0	0	1
Rohukoskel (<i>M. serrator</i>)		0	1	3
Merikotkas (<i>Haliaeetus albicilla</i>)		2	2	2
Roo-loorkull (<i>Circus aeruginosus</i>)		0	1	2
Raudkull (<i>A. nisus</i>)		0	0	1
Hiireviu (<i>Buteo buteo</i>)		0	0	1
Rooruik (<i>Rallus aquaticus</i>)		2	2	3
Täpikhuik (<i>Porzana porzana</i>)		0	0	3
Rukkirääk (<i>Crex crex</i>)		0	0	2
Lauk (<i>Fulica atra</i>)		2	3	5
Sookurg (<i>Grus grus</i>)		1	2	3
Naaskelnokk (<i>Recurvirostra avosetta</i>)		1	1	3
Liivatüll (<i>C. hiaticula</i>)		1	5	7
Kiivitaja (<i>Vanellus vanellus</i>)		5	8	15
Mustsaba-vigle (<i>Limosa limosa</i>)		1	1	2
Suurkoovitaja (<i>N. arquata</i>)		1	1	2
Punajalg-tilder (<i>T. totanus</i>)		8	30	35
Jögitiir (<i>S. hirundo</i>)		2	5	10

Randtiir (<i>S. paradisaea</i>)		20	50	70
Väiketiir (<i>S. albifrons</i>)		0	1	3
Õõnetuvi (<i>Columba oenas</i>)		0	0	1
Väänkael (<i>Jynx torquilla</i>)		0	0	1
Musträhn (<i>Dryocopus martius</i>)		0	1	3
Väike-kirjurähn (<i>D. minor</i>)		0	1	3
Nõmmelõoke (<i>Lullula arborea</i>)		0	1	2
Rästas-roolind (<i>Acrocephalus arundinaceus</i>)		4	5	10
Vööt-põõsalind (<i>Sylvia nisoria</i>)		0	15	25
Väike-kärbsenäpp (<i>Ficedula parva</i>)		0	1	2
Punaselg-õgija (<i>Lanius collurio</i>)		0	15	20

2. Rändeloendused

Rändeloenduste maksimumtulemused liikide kaupa on toodud tabelis 2.

Üle 1000 isendi loendati ühel loendusel nelja liiki – sookurg (2000 is; ööbimiskogumi sisseleenu loendus 25.09.2012), viupart (1375 is), tuttvart (1100) ja sõtkas (1044).

2012. aasta sügis oli tavapärasest erinev selle tõttu, et ujupartide rände tippajal septembris oli veetase tavalisest palju kõrgem, mistõttu enamus tavaliselt väga pardirohkeid piirkondi olid ujupartide jaoks liiga sügava veega ja loendustulemused tavalisest aastast palju tagasihoidlikumad.

Sookureloendusel saadi tulemuseks kõigi aegade kõrgeim ööbimiskohta kasutanud isendite arv – 2000. Ka hallhaneloendus andis üle aastate kõrgeima tulemuse (465 isendit).

Tabel 2. Kasti lahe linnuala rändeloendused 2012: suurimad loendustulemused (isendite arv) liikide kaupa.

Liik	Lühend	Suurim loendustulemus (is arv)
Kühmnokk-luik	CYGOLO	394
Väikeluik	CYGCOL	20
Laululuik	CYGCYG	186
Rabahani	ANSFAB	8
Suur-laukhani	ANSALB	120
Hallhani	ANSANS	465
Valgepõsk-lagle	BRALEU	160
Ristpart	TADTAD	5
Viupart	ANAPEN	1375
Rääkspart	ANASTR	19
Piilpart	ANACRE	169
Sinikael-part	ANAPLA	167
Soopart	ANAACU	46
Rägapart	ANAQUE	22
Luitsnokk-part	ANACLY	37
Punapea-vart	AYTFER	8
Tuttvart	AYTFUL	1100
Hahk	SOMMOL	24

Tabel 2 järg		
Aul	CLAHYE	593
Mustvaeras	MELNIG	54
Tõmmuvaeras	MELFUS	17
Sõtkas	BUCCLA	1044
Väikekoskel	MERALB	27
Rohukoskel	MERSER	30
Jääkoskel	MERMER	38
Järvekaur	GAVARC	1
Tuttpütt	PODCRI	68
Sarvikpütt	PODAUR	2
Kormoran	PHACAR	92
Hõbehaigur	EGRALB	9
Hallhaigur	ARDCIN	9
Sookurg	GRUGRU	2000
Rüüt	PLUAPR	20
Kiivitaja	VANVAN	500
Tundrarüdi	CALALP	12
Tutkas	PHIPUG	46
Tikutaja	GALGAL	10
Suurkoovitaja	NUMARQ	16
Tumetilder	TRIERY	54
Punajalg-tilder	TRITOT	5
Heletilder	TRINEB	31
Väikekajakas	LARMIN	10
Naerukajakas	CHRRID	700
Kalakajakas	LARCAN	200
Räusk	STECAS	3
Tutt-tiir	STESAN	1
Jõgitiir	STEHIR	3
Hänilane	MOTFLA	30