



Augjärv 11.06.2021

**Põhja-Kõrvemaa linnuala (EE0010106) haudelinnustiku inventuur 2021.  
ARUANNE**



EESTI ORNITOLOOGIAÜHING

Eesti Ornitoloogiaühing

Koostaja: Joosep Tuvi

Rahastaja: SA Keskkonnainvesteeringute Keskus

Soitsjärve 2021

## Sisukord

1. Aruande juurde kuuluvad kaardifailid ja andmetabelid .....	2
2. Sissejuhatus .....	3
3. Metoodika ja tulemused .....	4
3.1. Rähnide, laanepüü ja kakkude loendus .....	4
3.2. Tedremängude loendus .....	6
3.3. Öösorri loendus .....	7
3.4. Järve- ja jõeliikide loendus .....	8
3.5. Metsaliikide transektloendus .....	10
Lisa 1. Tehniline kirjeldus .....	11
Lisa 2. Kaitsekorralduslikult oluliste linnuliikide nimekiri .....	13

Kasutatav viide aruandele:

Tuvi, J., Paal, U., Volke, V., Keerberg, L., Võhandu, K., Leetmaa, T., Tuule, A. ja Kalmus, R. 2021. Põhja-Kõrvemaa linnuala haudelinnustiku inventuuri 2021. a aruanne.

## 1. Aruande juurde kuuluvad kaardifailid ja andmetabelid

Arvukus\_PKõrvemaaLA\_2021.xlsx – kaitsekorralduslikult oluliste linnuliikide arvukused tabelina;  
EELIS\_alamkirje\_PKõrvemaaLA2021 – kaitsealuste liikide alamkirjed registrisse, kaardikiht;  
EELIS\_elupaik\_PKõrvemaaLA2021 – kaitsealuste liikide elupaigad registrisse, kaardikiht;  
Haudelinnud\_PKõrvemaaLA2021 – kõiki haudelinnustiku loendusandmeid koondav kaardikiht;  
Loendustekonnad\_PKõrvemaaLA\_2021 – loenduste teekondade ja taustainfo kaardikiht;  
Rähnipunktid\_PKõrvemaaLA2021 – rähnide ja laanepüü loenduse peibutuspunktid, kaardikiht;  
Värbkakupunktid\_PKõrvemaaLA2021 – värbkaku peibutuspunktide kaardikiht;  
Händkakupunktid\_PKõrvemaaLA2021 – händkaku peibutuspunktide kaardikiht.  
Loendustekonnad gpx failina (teder, öösorr, jõgi, järved).  
Liikide arvestuslikud pesitsusterritooriumid (kaardikihid).

## 2. Sissejuhatus

Põhja-Kõrvemaa Natura 2000 võrgustiku linnuala (EE0010106) asub Harju maakonnas Kuusalu vallas Kemba, Koitjärve, Kõnnu, Liiapeksi, Pala, Sigula, Suru, Tõreska ja Valgejõe külas ning Anija vallas Pillapalu külas. Linnuala pindala (13 196,3 ha) moodustub enamjaolt okas- ja segametsadest (36,4% ja 17,0%<sup>1</sup>). Olulise osa pindalast moodustavad ka lagedad rohu-, älve- ja laukarabad (15,0%) ning üleminekulised metsaalad soodes ja mineraalmaal (kokku 23,7%). Lisaks iseloomustavad ala veel heitlehised lehtmetsad, lagedad madal- ja siirdesood, loopealsed põõsastikud, nõmmraba ja nõmm. Kaitsealalt lookleb läbi kaks suuremat jõge – Soodla ja Valgejõgi – ja sellel asub palju väikseid järvi ning liustikutekkelisi oose. Põhja-Kõrvemaa looduskaitseala eriilmelistes elupaikades on endale sobiva pesituspaiga leidnud mitmed haruldased ja kaitsealused linnuliigid. Põhja-Kõrvemaa linnuala loomisel (30.04.2004) märgiti selle kaitse eesmärk-liikideks: kaljukotkas, järvekaur, laululuik, metsis, nõmmelõoke, rüüt, teder, mudatilder, heletilder, sõtkas ja sinikael-part.

Põhja-Kõrvemaa linnualal on linde inventeeritud varem ühel korral 2010. aastal, mil Keskkonnaameti tellimusel teostas Põhja-Kõrvemaa looduskaitsealal linnustiku loenduse Eesti Ornitoloogiaühing. Toonase ja käesoleva inventuuri loendusmetoodikad on oluliselt erinevad. 2010. aasta linnustikuinventuur toimus ajaliselt 6. maist – 11. juunini ning keskenduti peamiselt vanemate metsa- osade läbikäimisele. Peamised 2010. a loenduse sihtliigid olid laanerähn jt teised rähniiliigid, väikekärbsenäpp, nõlva-lehelind, nõmmelõoke, järve- ja jõeliigid. Paljude loenduste jaoks ei olnud kasutada olev loendusaeg parim. Koitjärve raba ja Kõnnu (Suru) Suursoo linnustik inventeeriti riikliku sooseire raames 2002., 2012. ja 2020 aastal. Viimasel korral inventeeriti soode linnustik kõigis Põhja-Kõrvemaa linnuala soodes – Riistakõrve, Salgusoo, Salu, Püüsaare, Kobarsaare ja Võhma rabas. Iga-aastaselt kontrollitakse kotkaste seire raames kaljukotka pesakohad. Riikliku seire raames loetakse teadaolevates metsisemängudes osalevad kuked, kusjuures värskemad Põhja-Kõrvemaa metsisemängude andmed, mida kasutati käesolevas töös, pärinevad aastatest 2016–2020.

Käesoleva inventuuri raames teostati 2021. aastal Põhja-Kõrvemaa linnualal tehnilise kirjelduse (lisa 1) ja standardiseeritud metoodika<sup>2</sup> alusel järgmised haudelindude inventuurid: rähnid, laanepüü, kakud, tedremängud, jõe- ja järveliigid, metsalinnustiku ja öösorri transektloendus. Rähnide, laanepüü ning händ- ja värbkaku loendus toimus kogu linnuala metsa alal. Tedreloendustega kaeti kõik sobivad mängualad (sood, suuremad luhad ja nõmm). Öösorri ja metsalindude (sh väikekärbsenäpp) loendamiseks läbiti vastavalt üksteist ja kuus loendustransekti. Järveliikide loendustega kaeti ühekordselt kõik linnuala järved. Jõeliikide ühekordne loendus toimus Soodla ja Valgejõel. Lisaks kaardistati loendustel kõik kaitsekorralduslikult olulised linnuliigid (lisa 2). Inventuuri tulemusel anti Kõrvemaa linnuala kohta kaitsekorralduslikult oluliste linnuliikide arvukushinnangud ja digiteeriti kaitsealuste liikide leiukohaandmed, mis edastati Keskkonnaametile EELIS-sse kandmiseks. Välitööd teostasid Eesti Ornitoloogiaühingu välitöö eksperdid Liis Keerberg, Veljo Volke, Uku Paal, Triin Leetmaa ja Joosep Tuvi. Lisaks abistasid välitöödel Arne Tuule, Kaarel Võhandu ja Rein Kalmus. Projekti rahastas SA Keskkonnainvesteeringute Keskus.

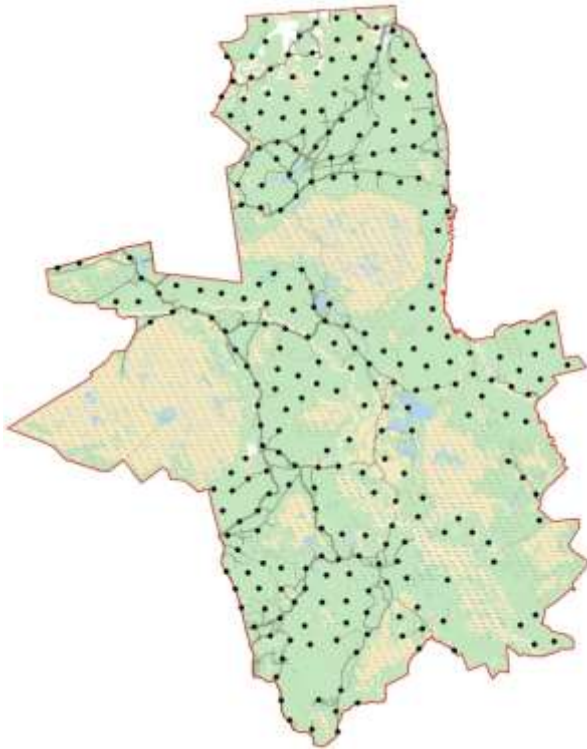
<sup>1</sup> Kuus, A. & Kalamees, A. (koost.) 2003. Euroopa Liidu tähtsusega linnualad Eestis. Important Bird Areas of European Union importance in Estonia (IBA). Eesti Loodusfoto. Tartu.

<sup>2</sup> Renno Nellis, 2013. Natura 2000 kaitsealade võrgustikku kuuluvate linnualade linnustiku seire ettepanek ja seirekava aastateks 2013-24

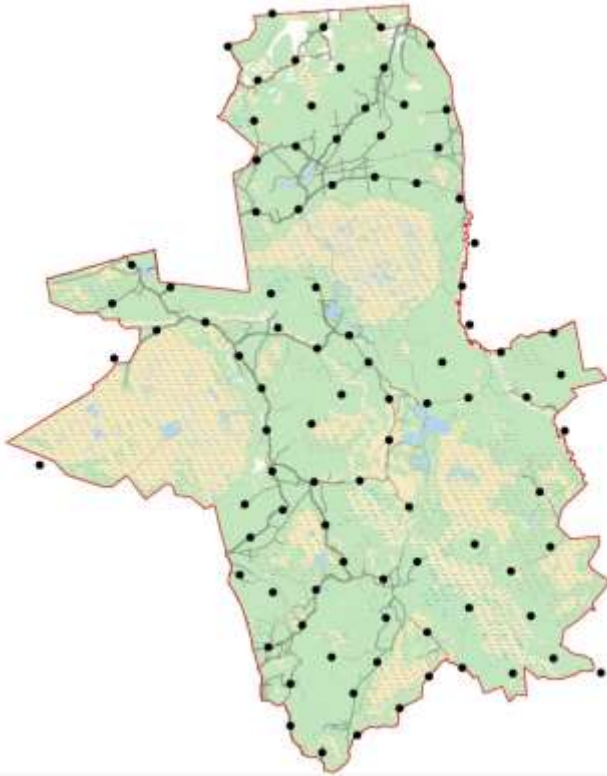
### 3. Metoodika ja tulemused

#### 3.1. Rähnide, laanepüü ja kakkude loendus

Rähnide, laanepüü ja kakkude loendus toimus peibutusmeetodil ühekordse kaardistusena ajaperioodil 27.03. – 05.05.2021, kokku 275 rähni- ja 93 kakupeibutuspunktis (joonis 1, 2). Loendustega kaeti kogu linnuala metsaala. Rähnide, laanepüü peibutuspunktid paigutati metsa-alale 400-600 meetriste vahedega. Peibutamiseks kasutati valgeselg-kirjurähni (2 min) ja hallpea-rähni lauluga (1 min) salvestist, millele järgnes 5 min kuulamist. Nn kuulamise ajal toimus ka laanepüü kukkede peibutamine 3 minutilise salvestise abil, mis on lisatud rähnide peibutushelifailile. Kakkude peibutuspunktid olid paigutatud alale üksteisest 800-1000 m kaugusele. Kakke peibutati igas punktis händ- ja värbkaku isalinnu laulu salvestisega (2 min), millele järgnes 5 min kuulamist. Lisaks registreeriti kõik punktide vahel liikudes kohatud ning muude loenduste käigus kaardistatud rähnid, laanepüüd ja kakud. Rähnide peibutuspunktides fikseeriti, sarnaselt Eesti haudelinnustiku punktloenduse metoodikale, kas kõik nn varapesitsejad (J. Tuvi) või kõik kohatud liigid (ülejäanud loendajad).



**Joonis 1.** Rähni ja laanepüü peibutuspunktid Põhja-Kõrvemaa linnualal 2021. aastal.



**Joonis 2.** Kakkude peibutuspunktid Põhja-Kõrvemaa linnualal 2021. aastal.

Kokku tehti 2021. aasta Põhja-Kõrvemaa linnustikuloendustel 222 suur-kirjurähni, 63 musträhni, 10 valgeselg-kirjurähni, 24 hallpea-rähni, 19 laanerähni ja 11 väike-kirjurähni vaatlust. Laanepüü vaatlusi oli kokku 90. Kakkudest kohati kõige enam händkaku (43 vaatlust), järgnesid värbkakk 36 vaatluse ja habekakk 1 vaatlusega; teisi kakuliike (sh karvasjalg-kakk) linnualal ei kohatud. Põhja-Kõrvemaa linnualal loendati 2021. aastal kokku 199 paari rähne, kelle liigiline koosseis, asustustihedus ja arvukushinnang linnualal on antud tabelis 1. Vanametsa-lembese laanerähni asustustihedus on võrreldes 2010. aasta loendusega tõenäoliselt vähenenud, kuid ometi on see Eesti keskmisest<sup>3</sup> üle 6 korra kõrgem. Oluliselt Eesti keskmisest on kõrgem ka musträhni pesitsusaegne asustustihedus. Teiste rähnilikide asustustihedused olid Põhja-Kõrvemaal oluliselt madalamad kui Eestis keskmiselt. Händkaku veidi üle Eesti keskmise asustustihedus<sup>4</sup> on tõenäoliselt tingitud Valgejõe ja Soodla jõe ümbruse liigile sobilikest ja mitmekesisest elupaikadest. Ootamatu oli karvasjalg-kaku mitte-kohtamine loendustel. Leiti ka 1–2 habekaku territooriumi, kuid need asuvad väljaspool linnuala piire.

Põhja-Kõrvemaa linnualal kaardistati loendustega 67 laanepüü pesitsusterritooriumi. Eeldatavalt kostub laanepüü kuke vile tuulevaikse ilmaga kuni 150 m kaugusele, lisaks lendavad püüd tõenäoliselt peibutajale lähemale. Eelnevale tuginedes oli loendustega kaetud metsamaa pindala 28 km<sup>2</sup>, ulatudes 200 m kaugusele peibutuspunktist. Laanepüü arvukus Põhja-Kõrvemaa linnualal hinnati 180–200 paarile.

<sup>3</sup> Nellis, R. ja Leivits, M. 2021. Eluslooduse mitmekesisuse ja maastike seire allprogrammi seiretöö RÄHNID 2021. aasta aruanne.

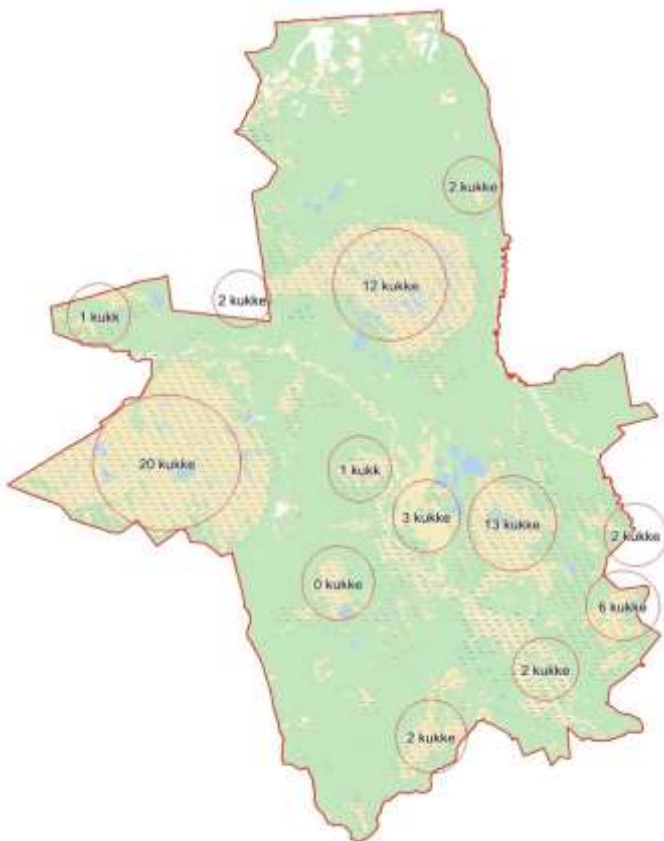
<sup>4</sup> Väli, Ü. 2021. Riikliku keskkonnaseire eluslooduse mitmekesisuse ja maastike seire allprogrammi seiretöö RÖÖVLINNUD 2021. aasta aruanne

**Tabel 1.** Rähnide, kakkude ja laanepüü loendustulemused Põhja-Kõrvemaa linnualal 2021. aastal.

Liik	Loendusala			P-Kõrvemaa linnuala		Eesti keskmine asustustih. 2021 (p/km <sup>2</sup> )
	Loendatud paaride arv	Metsamaa pindala (km <sup>2</sup> )	Asustustihedus (p/km <sup>2</sup> )	Metsamaa pindala (km <sup>2</sup> )	Hinnatud paaride arv	
Suur-kirjurähn	118	75	1,57	75	120–135	2,02
Väike-kirjurähn	10	75	0,13	75	10–12	0,20
Valgeselg-kirjurähn	10	75	0,13	75	10–12	0,31
Laanerähn	20	75	0,27	75	20–25	0,04
Musträhn	28	75	0,37	75	28–30	0,24
Hallpea-rähn	13	75	0,17	75	13–15	0,29
Laanepüü	67	28	2,39	75	180–200	
Händkakk	21	75	0,28	75	21–23	0,20
Värbkakk	20	75	0,27	75	20–23	0,28

### 3.2. Tedremängude loendus

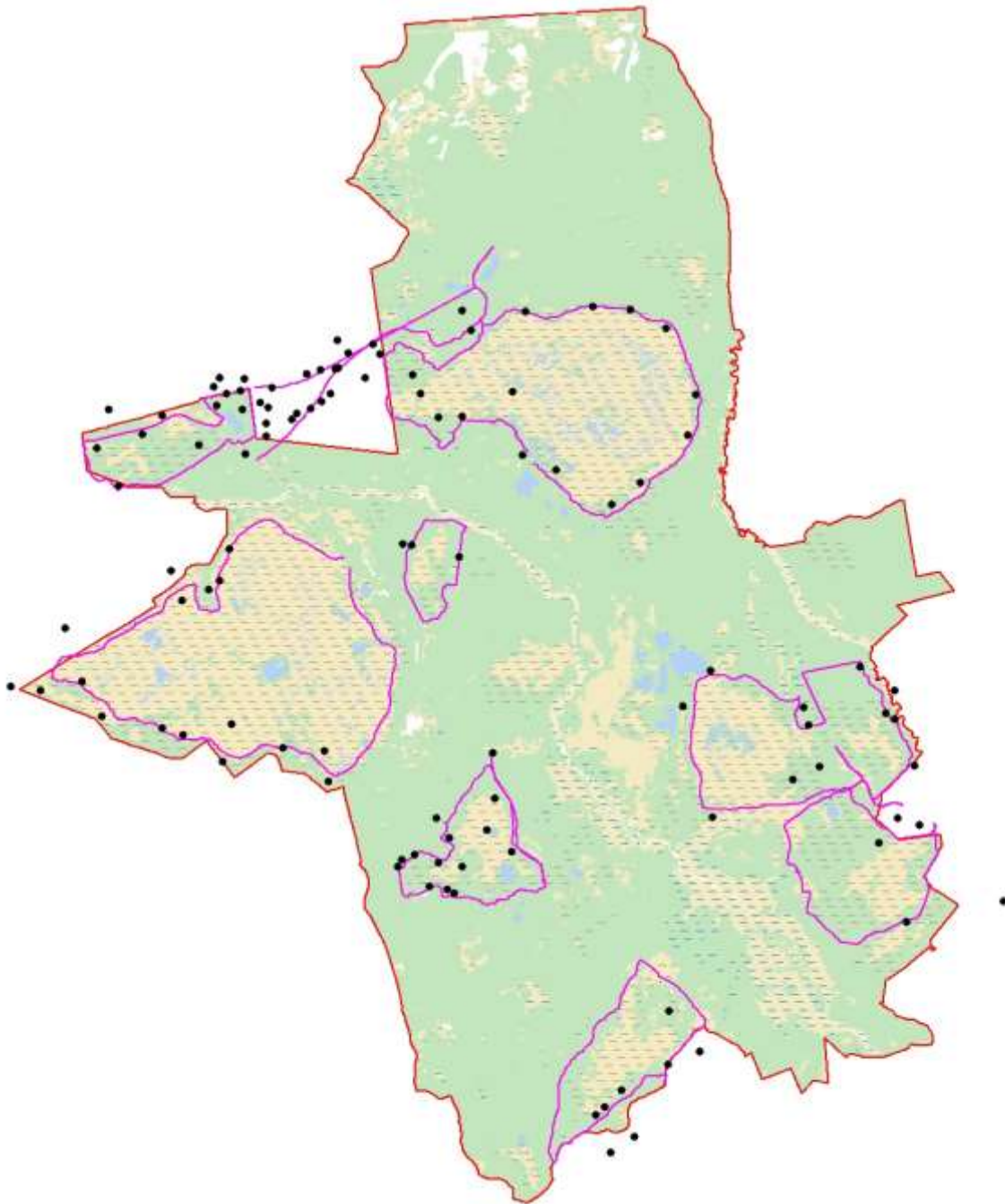
Tedremängude loendus toimus Põhja-Kõrvemaa linnuala kõigis sobilikes mängubiotoopides ajaperioodil 28.–30.04.2021. Lisaks sellele kaardistati väiksemaid tedremängusid ka varem kaku- ja rähniloenduste raames (nt 11.04, 15.04, 16.04, 20.04, 21.04). Linnuala tedremängudes loendati 2021. aastal kokku 63 kukke ja 15 kana (joonis 3). Suurimad mängud asusid Võhma rabas 11 kukke ning Koitjärve rabas 8 kukega.



**Joonis 3.** Põhja-Kõrvemaa linnuala tedremängudes 2021. aastal loendatud kukkede arvud piirkonniti.

### 3.3. Öösorri loendus

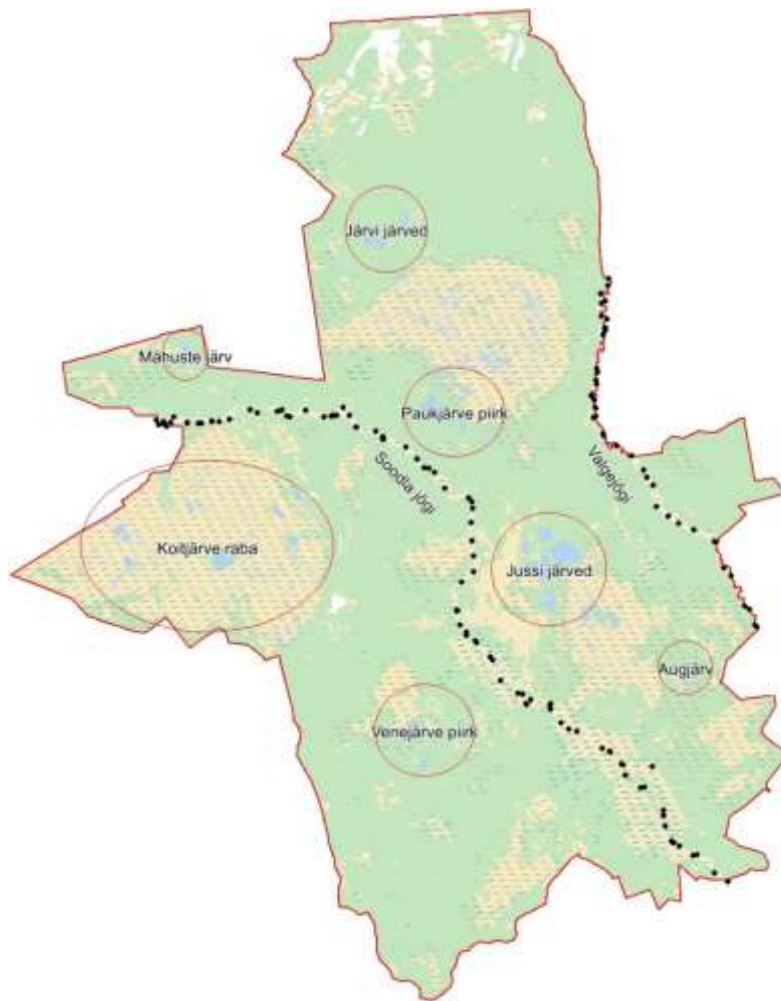
Öösorri loendused toimusid ühekordse transektoendusena valitud biotoopides. Loendused toimusid ajavahemikul 26.06–08.07.2021. Kokku loendati linnualal 75 öösorri pesitsusterritooriumi (joonis 4). Lisaks täheldati erakordselt tihedat liigi esinemist Põhja-Kõrvemaa linnuala loode piiri taga vanal põlendikul, kus loendati 22 territooriumi. Antud kuiv ala on kaetud hõreda puhmastiku ja üksikute puudega. Öösorri arvukus linnualal on hinnanguliselt 80–95 paari.



Joonis 4. Põhja-Kõrvemaal kaardistatud öösorri territooriumid ja loendustekonnad 2021. aastal.

### 3.4. Järve- ja jõeliikide loendus

Põhja-Kõrvemaa linnuala järvedel inventeeriti haudelinnustik ühekordsel loendusel 28.04–05.05.2021 (joonis 5, tabel 2). Jõeliikide loendus toimus ühekordse päevase süstaloendusena Soodla ja Valgejõesel, 3. ja 4.05.2021. Soodla jõel loendati linnuala piires (23,7 km) haudelinnustik, arvukaim liik oli sinikael-part (42), järgnesid metstilder (15), sõtkas (12), sookurg (8), piilpart (7), linavästri (6), jääkoskel (3), vihitaja (3), roo-loorkull (2), laululuik (2), rägapart (1) jne. Valgejõesel linnuala piires (10,4 km) oli arvukaimaks liigiks sinikael-part (13), järgnesid sõtkas (11), metstilder (11), vihitaja (4), piilpart (2), jääkoskel (1) jne.



**Joonis 5.** Põhja-Kõrvemaa linnualal loendatud järvede piirkonnad ja jõeloendusel kaardistatud linnuliigid 2021. aastal.



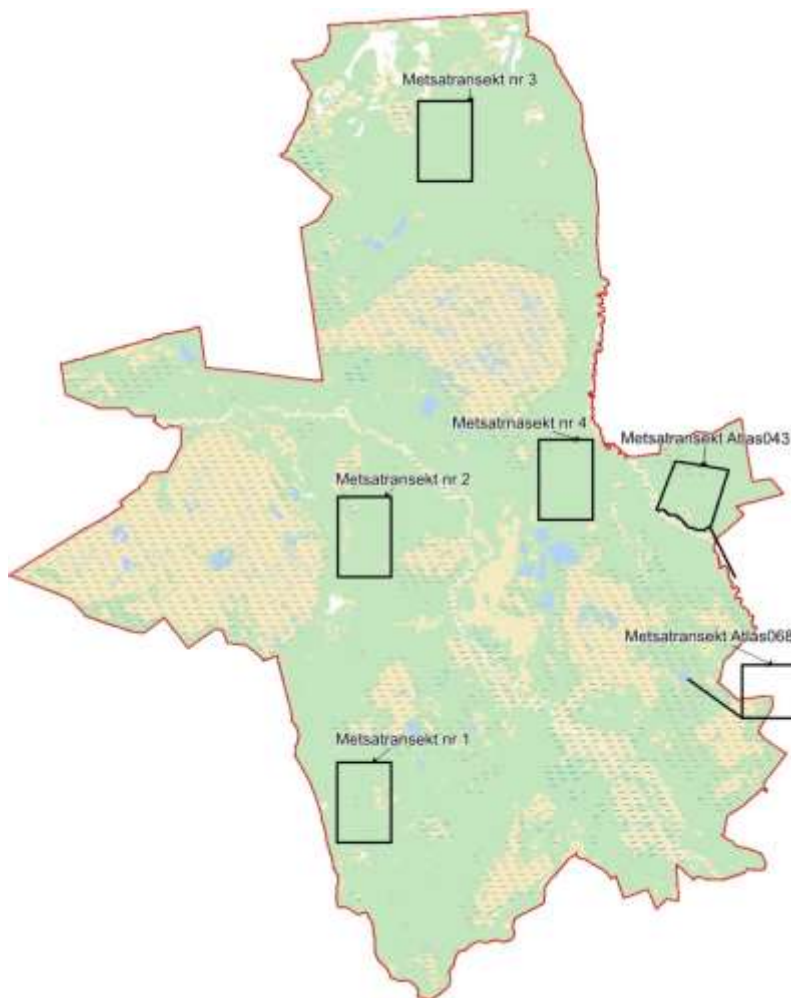
**Tabel 2.** Põhja-Kõrvemaa linnuala järvede linnustik 2021. aastal.

Järv	Järved	Sõtka	Sinikael- part	Piil- part	Rääks- part	Jää- koskel	Vihi- taja	Tutt- vart	Laulu- luik	Kala- kajakas	Hõbe- kajakas	Soo- kurg	Kõrkja- roolind
Pühamäe Lajjärv	29.04.2021												1
Pühamäe Väikejärv/Pühajärv				1 (28.04)									
Särgjärv		3	3			1							
Pärnjärv		1	1			1	1						
Pikkjärv		5	4	1		2		2					
Pikklaugas				2									
<b>Paukjärve prk</b>													
	28.04.2021												
Mudajärv		1							1				
Kaasikjärv		1											
Ümarjärv		3	1					2					
Paukjärv		2	1			2		3					
Metstoa Linajärv													
<b>Jussi järved</b>													
	5.05.2021												
Suurjärv			1										
Väinjärv		1	1			1							
Linajärv		2											
Pikkjärv		2	1										
Köverjärv		1	3	1			1						
Mustjärv													
<b>Venejärve prk</b>													
	28.04.2021												
Laudissalu j.		2	1										
Venejärv				2									
Väike-Sillaotsa													
Sillaotsa													
Mustjärv													
<b>Koitjärve raba prk</b>													
	29.04.2021												
Kivijärv		5	5	4				3		4			
Pikklaugas W												1	
Vahelaugas			1										
Mustlaugas										2			
Kajakalaugas		1	1	1	2			1		4	1		
	30.04.2021												
Koitjärv									1				
Pikklaugas E			2	2									
Pedaslaugas		1		3						2			
<b>Mähuste järv (21.04)</b>		1											
<b>Augjärv (11.06.)</b>			1										1

### 3.5. Metsaliikide transektloendus

Põhja-Kõrvemaal teostati metsaliikide transektloendus kuuel viie-kilomeetrisel rajal 3.–11.06.2021. aastal. Kuuel transektil loeti kokku 908 linnupaari. Loendusraja keskjoonest kuni 50 meetri kaugusel (kõik kokku 3,02 km<sup>2</sup>) loeti kokku 442 paari, mis teeb keskmiseks asustustiheduseks 146 paari/km<sup>2</sup>.

Väike-kärbsenäppe loeti transektidel 50m loendusribas 9 paari, mis teeb asustustiheduseks 2,99 paari/km<sup>2</sup>. Kogu linnuala metsades (75 km<sup>2</sup>) võiks pesitseda 220-250 paari. Nõlva-lehelindu kohati loendusrajal ühel korral, arvukushinnanguks on 20–40 paari.



**Joonis 6.** Põhja-Kõrvemaa linnuala metsatranssektide paiknemine 2021. aastal.

## Lisa 1. Tehniline kirjeldus

### Osa 6. Põhja-Kõrvemaa linnuala (EE0010106) haudelinnustiku inventuur.

Töö sisu

1. Teostada Põhja-Kõrvemaa linnualal standardiseeritud metoodika alusel metsaliikide (rähnid, kakud, laanepüü, väike-kärbsenäpp), tedre, öösorri ja jõe,-järveliikide inventuur. Inventuuri käigus tuleb kirja panna ka kõik teised kohatud kaitsekorralduslikult olulised linnuliigid.

2. Kanda kõikide kaitsekorralduslikult oluliste linnuliikide leiukohad vastava legendiga varustatult välitöökaardile ja sellelt GIS kihile (n MapInfo) ning EELIS-sse sisestamiseks sobivasse andmevormi.

3. Anda kõikide kaitsekorralduslikult oluliste linnuliikide arvukushinnangud Põhja-Kõrvemaa linnualal.

Lisaks punktis 1 nimetatud inventeeritavatele liikidele hinnata linnuala tundva eksperdina oma teadmiste ja varasemate inventuuride baasil ka teiste kaitsekorralduslikult oluliste linnuliikide arvukust linnualal.

Töö teostaja saab tellijalt:

- Metoodika
- Peibutuse helifailid
- Kaitsekorralduslikult oluliste linnuliikide nimekirja (kaardistatavad liigid)
- Välitööde tehniliste andmete kihid (loendusala ja transekti piirid, peibutuspunktid jne)
- Välitööde paberkaardid (vajadusel)
- Liikide arvukushinnangute andmetabeli
- Andmevormid GIS kihina (KKOL asukohad, EELIS elupaigad, rähnid, kakud jne)
- Aruande näidise

Töö teostaja peab välitöödel kasutama oma vahendeid k a nõuetele vastav peibutusseade, binokkel, GPS jne.

Töö esitamine:

Töö esitamise tähtaeg: 31. mai 2022, töö teostab Eesti Ornitoloogiaühing

7

Aruanne esitatakse elektrooniliselt. Aruanne peab sisaldama (1) välitööde lühikirjeldust ja tulemusi

(vormistatud sarnaselt näidis-aruandele); lisadena (2) kaitsekorralduslikult oluliste linnuliikide arvukushinnanguid (tabelina), (3) kaitsekorralduslikult oluliste linnuliikide leiukohti EELISse andmevormis (GIS kihil leiukohad punktobjektidena ja kaitsealuste liikide piiritletud elupaigad pindobjektidena); (4) GIS kihte kasutatud loendusala, transektide ja peibutuspunktidega; (5) GIS

kiht välitöödel läbitud GPS teekondadega (kui metoodikas on nõutud).

Põhja-Kõrvemaa linnuala linnustiku inventuuri metoodika lühikirjeldus:

- Rähnid – ühekordne kaardistamine peibutusmeetodil 15.03.–30.04, kaardistatakse kõik rähniliigid, punktide omavaheline kaugus 300–500 m (loendusala pindala 75 km<sup>2</sup>; ca 315 peibutuspunkti).
- Laanepüü kaardistamine toimub rähnide inventeerimise ajal, rähni-peibutus-salvestisele lisatud laanepüü vilega rähnidega samades peibutuspunktides (vormistatakse eraldi kaardikiht laanepüü peibutuspunktidega).
- Kakud – ühekordne kaardistamine peibutusmeetodil 15.03.–05.05, punktide omavaheline kaugus ca 1 km (loendusala pindala 75 km<sup>2</sup>; ca 95 peibutuspunkti).
- Metsatransektid – kuuel 5 km metsatransektil kaardistatakse kõik kohatud linnuliigid, loendused toimuvad perioodil 25.05–15.06.
- Teder – kogu linnuala mängupaikades (Suru-Suursoo, Pikapõllu, Koitjärve, Püüsaare,

Riistakõrve, Kobarsaare, Võhma raba) ühekordne kukkede ja kanade loendus perioodil 15.04.–15.05.

- Öösorr – ühekordne transektloendus (min 11 transekti) kogu linnuala sobilikes elupaikades (Suru-Suursoo, Salgusoo, Pikapõllu, Koitjärve, Püüsaare, Riistakõrve, Kobarsaare, Võhma raba) perioodil 10.06. –10.07.
- Jõeliigid – ühekordne loendus Valge- ja Soodla jõel perioodil 25.04.–20.05.
- Järveliigid – ühekordne loendus Jussi järvedel (6 tk), Järvi järvedel (4 tk), Venejärve (4 tk) ja Paukjärve (4 tk) ümbruse järvedel perioodil 05.05.–19.05.

## Lisa 2. Kaitsekorralduslikult oluliste linnuliikide nimekiri

Kaitsekorralduslikult olulised liigid, kes tuleb kaardistada (tumedas kirjas Linnudirektiivi I lisa liigid)

kümnokk-luik	<b>must-toonekurg</b>	mustsaba-vigle	väike-kirjurähn
<b>väikeluik</b>	<b>valge-toonekurg</b>	<b>vöötsaba-vigle</b>	<b>laanerähn</b>
<b>lauluuik</b>	<b>herilaseviu</b>	väikekoovitaja	<b>nõmmelõoke</b>
rabahani	<b>must-harksaba</b>	suurkoovitaja	kaldapääsuke
suur-laukhani	<b>merikotkas</b>	vihitaja	<b>nõmmekiur</b>
<b>väike-laukhani</b>	<b>madukotkas</b>	metstilder	randkiur
hallhani	<b>roo-loorkull</b>	tumetilder	hämilane
<b>valgepösk-lagle</b>	<b>välja-loorkull</b>	heletilder	kuldhämilane
mustlagle	<b>soo-loorkull</b>	lammitilder	jõgivästrik
<b>punakael-lagle</b>	kanakull	<b>mudatilder</b>	vesipapp
kanada lagle	raudkull	punajalg-tilder	<b>sinirind</b>
ristpart	hiireviu	kivirullija	hoburastas
viupart	karvasjalg-viu	<b>veetallaja</b>	väike-käosulane
rääkspart	<b>väike-konnakotkas</b>	naerukajakas	rastas-roolind
piilpart	<b>suur-konnakotkas</b>	kalakajakas	<b>vööt-põosalind</b>
sinikael-part	<b>kaljukotkas</b>	tõmmukajakas	rohe-lehelind
soopart	<b>kalakotkas</b>	<b>väikekajakas</b>	<b>väike-kärbsenäpp</b>
rägapart	tuuletallaja	<b>rüusk</b>	<b>kaelus-kärbsenäpp</b>
luitsnokk-part	punajalg-pistrik	<b>tutt-tiir</b>	roohabekas
punapea-vart	<b>väikepistrik</b>	<b>jõgitiir</b>	kukkurtihane
tuttvart	lõopistrik	<b>randtiir</b>	<b>punaselg-õgija</b>
merivart	<b>rabapistrik</b>	<b>väiketiir</b>	hallõgija
hahk	rooruik	<b>mustviires</b>	koldvint
<b>kirjuhahk</b>	<b>täpikhuik</b>	valgetiib-viires	männi-käbilind
aul	<b>väikehuik</b>	alk	<b>põldtsiitsitaja</b>
mustvaeras	<b>rukkirääk</b>	krüusel	
tõmmuvaeras	tait	õõnetuvi	
sõtkas	lauk	kaelus-turteltuvi	
<b>väikekoskel</b>	<b>sookurg</b>	turteltuvi	
rohukoskel	merisk	<b>kassikakk</b>	
jääkoskel	<b>naaskelnokk</b>	<b>vöötkakk</b>	
<b>laanepüü</b>	väiketüll	<b>värbkakk</b>	
rabapüü	liivatüll	kodukakk	
<b>teder</b>	<b>rüüt</b>	<b>händkakk</b>	
<b>metsis</b>	plüü	<b>habekakk</b>	
nurmkana	kiivitaja	<b>sooriäts</b>	
põldvutt	suurrüdi	<b>karvasjalg-kakk</b>	
<b>punakurk-kaur</b>	leeterüdi	<b>öösorr</b>	
<b>järvekaur</b>	väikerüdi	<b>jäälind</b>	
väikepütt	värbrüdi	<b>siniraag</b>	
tuttpütt	kõvernokk-rüdi	vaenukägu	
hallpösk-pütt	merirüdi	väänkael	
<b>sarvikpütt</b>	<b>rüdi</b>	<b>hallpea-rähn</b>	
kormoran	plütt	roherähn	
<b>hüüp</b>	<b>tutkas</b>	<b>musträhn</b>	
hallhaigur	mudanep	<b>tamme-kirjurähn</b>	
<b>hõbehaigur</b>	<b>rohunepp</b>	<b>valgeselg-kirjurähn</b>	