

MEELVA (EE0080203) JA
MEENIKUNNO (EE0080204) LINNUALA
HAUDELINNUSTIKU NING SOOKURE
RÄNDEKOGUMI INVENTUUR

Tellijä: Eesti Ornitoloogiaühing



EESTI ORNITOLOOGIAÜHING

MTÜ Otepää Loodusselts

2021

SISUKORD

Sissejuhatus	3
Metoodika lühikirjeldus	3
Välitööde kirjeldus.....	4
Metsaelupaikade linnustik.....	4
Rähnid ja laanepüü Meenikunno linnualal.....	5
Kakud Meenikunno ja Meelva linnualal	6
Metsatransektid ja väike-kärbsenäpp Meenikunno linnualal	6
Sooelupaikade linnustik	7
Teder Meenikunno ja Meelva linnualal.....	7
Öösorr Meenikunno ja Meelva linnualal.....	7
Sookure rändepeatujate loendus Meelva linnualal.....	7
Inventuuri aruande juurde kuuluvad mapinfo kaardikihid.....	8
Lisa 1. Meenikunno ja Meelva linnuala haudelinnustiku loendusandmed ja arvukushinnangud.. ..	9

SISSEJUHATUS

Meelva ja Meenikunno linnuala valitud linnuliikide inventuuri eesmärgiks oli inventeerida Meelva ja Meenikunno kaitsealadel pesitsevate rähnide, tedre, öölauikute jt nii metsas kui ka soos elutsevate liikide elupaigad ja hinnata nende arvukus. Inventuuri käigus kaardistati ka kõik kohatud kaitsekorralduslikult olulised linnuliikide elupaigad.

Meenikunno linnuala asub Põlva maakonnas Röpina vallas. Linnuala suurus on 2650 hektarit. Looduskaitsealast 58% katab mets, 30% katab lageraba, 10% puisraba ja 1% järv. Meenikunno linnuala kaitse-eesmärkideks on linnudirektiivi I lissasse kuuluvad linnuliigid: kalakotkas, metsis, sookurg ja sarvikpütt.

Meelva maastikukaitseala (pindala 2073 ha) asub Põlvamaal Röpina valla territooriumil. Meelva Natura 2000 linnuala piir ühtib Meelva looduskaitseala piiriga. Meelva linnualal domineerib raba, mis hõlmab tervelt 85% alast. Arvestatava osa hõlmavad veel metsad (9%) ja järved (4%). Meelva raba kuulub Kesk- ja Ida-Eesti suurte soode valdkonda ja on Põlvamaa suurim. Meelva linnuala kaitse-eesmärgiks on järgnevad linnuliigid, mille isendite elupaiku kaitstakse: laululuik, sookurg, kalakajakas ja kalakotkas.

METOODIKA LÜHIKIRJELDUS

Eesti Ornitoloogiaühingu, kui tellija poolne lähteülesanne oli järgmine:

1. Teostada Meelva ja Meenikunno linnualal standardiseeritud metoodika alusel metsaliikide (rähnid, kakud, laanepüü, väike-kärbsenäpp) ja tedre ning öösorri inventuur, lisaks teostada Meelva soos sookure rändekogumi loendus. Inventuuri käigus tuleb kirja panna ka kõik teised kohatud kaitsekorralduslikult olulised linnuliigid.
2. Kanda kõikide kaitsekorralduslikult oluliste linnuliikide leiukohad vastava legendiga varustatult välitöökaardile ja sellelt GIS kihile (n MapInfo) ning EELIS-sse sisestamiseks sobivasse andmevormi.
3. Anda kõikide kaitsekorralduslikult oluliste linnuliikide arvukushinnangud Meelva ja Meenikunno linnualal. Lisaks punktis 1 nimetatud inventeeritavatele liikidele hinnata linnuala tundva eksperdina oma teadmiste ja varasemate inventuuride baasil ka teiste kaitsekorralduslikult oluliste linnuliikide arvukust linnualal.

Inventuuri viisid läbi Tarmo Evestus, Margit Turb, Liisi Peets ja Anneli Albert.

Rähnid – ühekordne kaardistamine peibutusmeetodil 15.03.–30.04, kaardistatakse kõik rähni-liigid, punktide omavaheline kaugus 300–500 m. Meenikunno linnuala loendusala pindala 16 km², ca 75 peibutuspunkti)

Laanepüü - kaardistamine toimub rähnide inventeerimise ajal, rähni-peibutus-salvestisele lisatud laanepüü vilega rähnidega samades peibutuspunktides (vormistatakse eraldi kaardikiht laanepüü peibutuspunktidega).

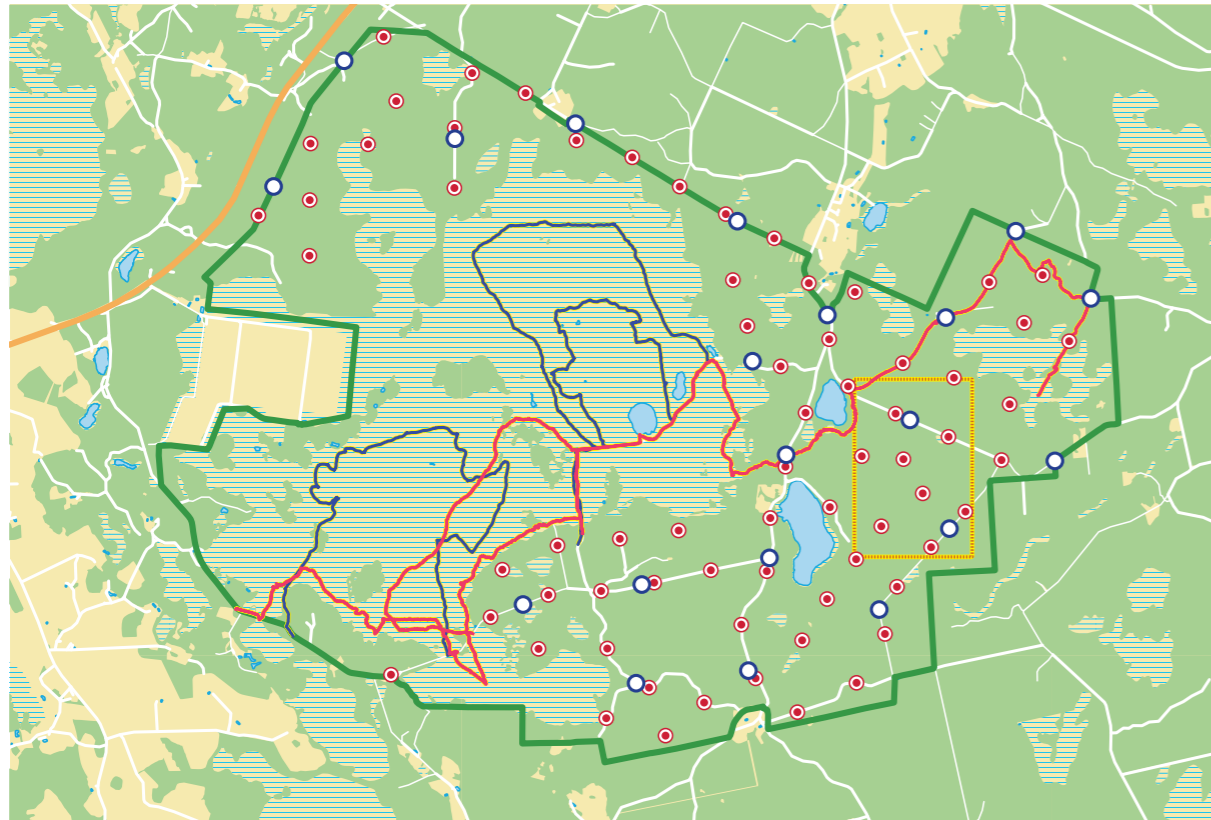
Kakud – ühekordne kaardistamine peibutusmeetodil 15.03.–05.05, punktide omavaheline kaugus ca 1 km (teedel ca 40 peibutuspunkti).

Väike-kärbsenäpp – ühel 5 km metsatransektil Meenikunno linnualal kaardistatakse kõik kohatud linnuliigid, loendus toimub perioodil 25.05–15.06.

Teder – kogu mõlema linnuala mängupaikades ühekordne kukkede ja kanade loendus perioodil 15.04.–15.05.

Öösorr – ühekordne transektloendus kogu mõlema linnuala sobilikes elupaikades (min 4 transekti) perioodil 10.06. –10.07.

Sookure rändepeatujate loendus – teostada septembris (arvukuse maksimum) Meelva soos kahekordne ööbimisalale öhtuse sisselennu loendus; loenduse intervall on üks nädal.

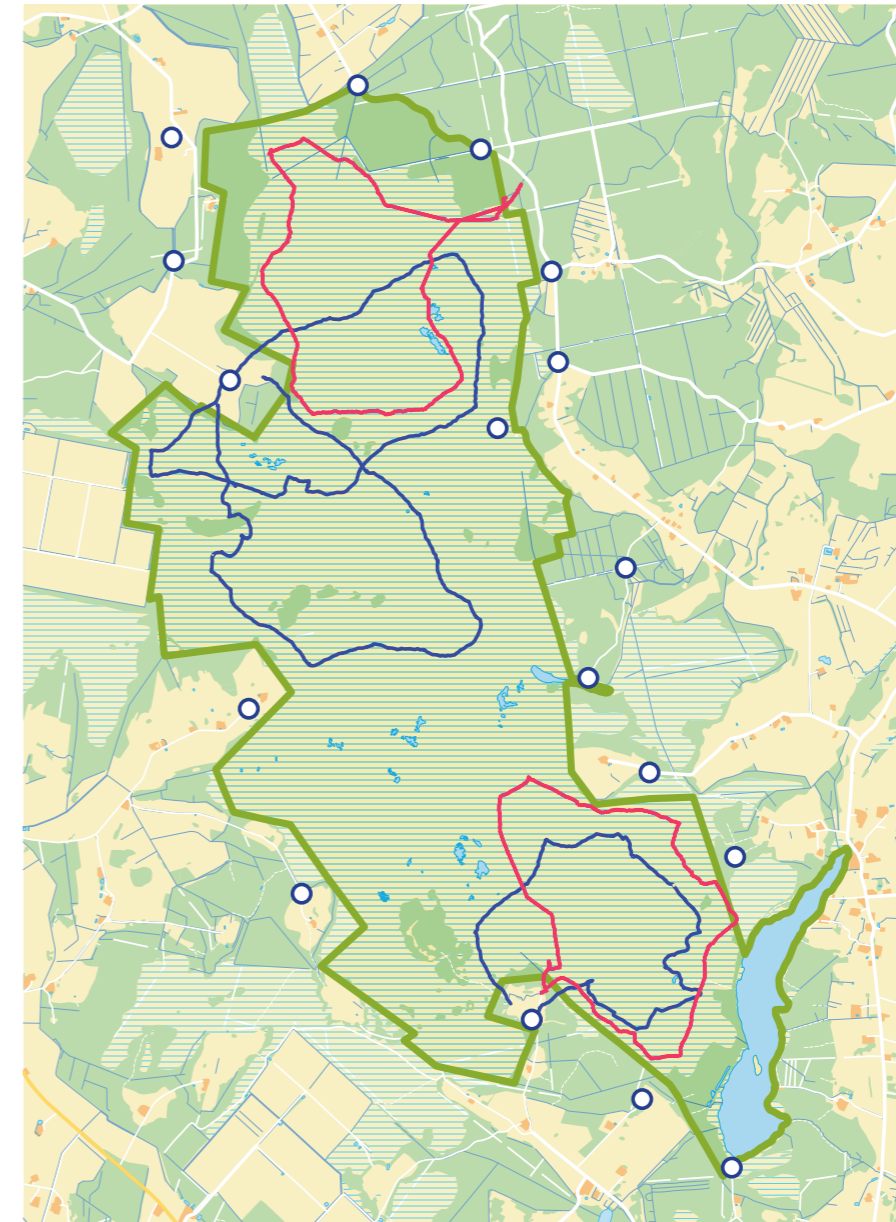


Joonis 1. Rähnide (punased punktid) ja kakkude (sinised punktid) loenduse peibutuspunktide, metsatransekti paiknemine ja loendajate liikumistekonnad tedre (sinine joon) ja öösorri (punane joon) loendusel Meenikunno linnualal.

VÄLITÖÖDE KIRJELDUS

Metsaelupaikade linnustik

Põhikaardi alusel on Meelva linnuala metsamaa pindala 1,9 km² (9,2%) ja Meenikunno linnualal 17,4 km² (57,7%). Metsaregistri andmetel moodustavad põhilise osa Meenikunno metsadest laanemetsad (44%), palumetsad (26%) ja soometsad (21%). Meelva linnuala metsadest on



Joonis 2. Kakkude (sinised punktid) loenduse peibutuspunktide paiknemine ja loendajate liikumistekonnad tedre (sinine joon) ja öösorri (punane joon) loendusel Meelva linnualal.

jänsekapsa kkt 31%, siirdesoo kkt 30% ja jänsekapsa-mustika 15%. Kaitsekorralduslikult oluliste metsaelupaikade linnustiku arvukuses ja liigilises koosseisus suuri muutusi ei ole 2013 kuni 2021 toimunud. Lisandunud on karvasjalg-kaku paar, vähenenud on väike-kärbsenäpi ja laanerähni arvukus.

Rähnid ja laanepüü Meenikunno linnualal

Inventuuri ajal peibutati rähne 74 punktis (Joon 1), mis paiknesid sobivaimates metsamas-siivides. Hinnanguliselt katavad rähniseire punktid 90% kogu kaitseala metsamassiividest. Inventuurist on välja jäänud vaid linnuala lääneosas olevad metsalaigud. Inventuur viidi läbi 3 päeva varahommikul: 16.03, 26.03 ja 14.04. Töö tulemusena registreeriti 41 suur-kirjurähni,

10 musträhni, 8 laanerähni, 2 hallrähni, 1 väike-kirjurähni ja 1 valgselg-kirjurähni territoorium. Laanepüü territooriume tehti kindlaks rahniseire raames 7 territooriumi ja metsatranssekti loendusel veel 1 territoorium.

Kakud Meenikunno ja Meelva linnualal

Inventuuri ajal peibutati kakkusid 37 punktis (Joon 1), mis paiknesid sobivaimates metsa massiivides kogupindalaga 16 km². Hinnanguliselt katsid need loenduspunktid ca 90% mõlema linnuala kakkudele sobivatest metsadest. Neist loenduspunktidest 20 asusid Meenikunno linnualal ja ülejäänud 17 Meelva linnualal. Inventuur viidi läbi Meenikunno 15.03, 25.03 ja 13.04 ning Meelva soos 14.04 ja 15.04. Kakuvaatlusi teostati ka tedreloenduse käigus. Inventuuril registreeriti Meelva linnualal kaks paari händkakku ja kaks paari värbkakku, Meenikunno linnualal kaks paari händkakku, üks paar värbkakku ja karvasjalg-kakku.

Tabel 1. Kaitsekorralduslikult oluliste metsaliikide loenduse tulemused ja arvukushinnagud Meenikunno linnualal 2021 ja 2013.

Liik	Loendatud paare 2021	Loendatud paare 2013
Händkakku	2	2
Värbkakku	1	1
Karvasjalg-kakku	1	0
valgselg-kirjurähn	1	1
väike-kirjurähn	1	0
musträhn	10	7-10
laanerähn	8	10
hallpea-rähn	2	1
laanepüü	7	ei loendatud
väike-kärbsenäpp	3 paari 50m loendusribal	5 paari 50m loendusribal

Metsatranssektid ja väike-kärbsenäpp Meenikunno ja Meelva linnualal

Inventuur teostati 10.06.2021 viiekilomeetrilisel metsatranssektil (Joon 3) Meenikunno linnuala metsamassiivis. Arvestades loendusriba laiuseks 50 m, siis toimus metsalindude loendus 1,5 km²-l. Välitööd teostati 10.06. Metsatüüpide jaotus (valdavalt jänesekapsa-mustika kkt 30%, pohla kkt 15% ja siirseoo kkt 13%) oli transektil sarnane kui kogu linnualal, vaid kõdusoometsi oli transektil oluliselt rohkem kui kogu linnualal - 21%.

Kokku tuvastati uuritud transektil 22 liiki võimalikke pesitsejaid, kellest kõrgeim koguarvukus oli metsvindil (15 paari). Kõrge arvukus oli veel mets-lehelinnul (15 p), salu-lehelinnul (9 p), punarinnal (7 p) ja metskiurul (6p). Suhteliselt kõrge arvukus oli ka väike-kärbsenäpil (3 p).

Sooelupaikade linnustik

Mõlema linnuala pindalast moodustavad olulise osa sood. Meelva linnualal moodustab raba koguni 85% kogu alast, Meenikunno linnualal on soode, peamiselt rabade, protsent tagasihoidlikum natuke üle 40%.

Teder Meenikunno ja Meelva linnualal

Tedre loendus viidi läbi nii Meenikunno kui ka Meelva soos. Välitööd toimusid Meenikunno soos 15.03, 18.04 ja 20.04 ning Meelva soos 26.03, 15.04 ja 20.04. Meenikunno soos loendati vaid 15.03 mäng, kus mängis 2 kukke. 18.04 ja 20.04 ei kuulnud enam rabas ühtegi mängivat kukke.

Kolme vaatluspäeva (26.03, 18.04 ja 20.04) põhjal võib väita, et Meelva soos statsionaarset mängu ei ole, see asub Meelva linnualast väljas. 26.03 tuvastati Meelva soo läänes osas Meelva turbatootmisalal 2 mängivat kukke ja 20.04 loendati kaks kukke linnuala edelaosas. Samas aprilli teisel poolel vaadeldi pidevalt 7 kukega mängu 500m Meelva soost idas oleval põllul.

Öösorri Meenikunno ja Meelva linnualal

Öösorri loenduse välitööd toimusid 2 transektil (kogupikkusega ca 19 km) Meenikunno linnualal 27.06 ja 29.06 ning Meelva soos 2 transektil (kogupikkusega ca 15 km) soo põhja ja lõunaosas 3.07 ja 7.07. Hinnanguliselt kostab öösorri laul tuulevaiksel ööl ca 500 m kaugusele, mis tähendab, et loendustega kaeti ca 23 km² suurune öösorri elupaigaks sobiv ala, Meelva soos 13 km² ja Meenikunno linnualal 10 km². Meenikunnos kulges üks transekt osaliselt ka palumetsades, kus linnuala piires ei loendatud ühtegi lindu. Samas väljaspool linnuala märgati samal loendusööl 2 isalindu mängulennul.

Loenduse tulemusena tuvastati Meenikunno soos 11 paari ja Meelva soos 8 paari. Öösorri asustihedus Meenikunno linnualal oli 1,1 paari/100 ha ja Meelva linnualal 0,61 paari/100 ha.

Sookure rändepeatujate loendus Meelva linnualal

Sookure rändepeatujate loenduse välitööd toimusid Meelva soo kaguosas 13.09 ja loodeosas 21.09. Loendused toimusid lisaks veel päevasel ajal Röpina poldri aladel ja Meelva küla ümbruses. 13.09 hinnati loenduse käigus ööbima suunduvate sookurgede arvukuseks 90. 21.09 tuvastati, et lääne poolt ei lenda ööbima linde, kuid hinnanguliselt saabus idapoolt ööbima sohu 40 lindu. Septembri lõpul ei loendatud Meelva sood ümbritsevatel teedel ega Röpina poldri ümbruses ühtegi kuresalka. Seega oli 2021 aastal sookure rändekogum ca 90 lindu.

INVENTUURI ARUANDE JUURDE KUULUVAD MAPINFO KAARDIKIHID.

EELISE_elupaik_Meenikunno_Meelva - EELISesse edastamiseks piiritletud oluliste linnuliikide elupaigad

EELISE_alamkirjed_Meenikunno_Meelva - koondkiht loendustel kohatud kaitsekorralduslikult oluliste liikide registreerimiseks EELISes

Meenikunno_Meelva_haudelinnustik_2021 - koondkiht loendustel kohatud liikide vaatlustest

Meenikunno_Meelva_loendustransect_2021 - vaatlujate GPS teekonnad ja metsalindude transect

Meenikunno_Meelva_kakupunktid - kakkude peibutuspunktid loendusel

Meenikunno_rahnipunktid - rahnide peibutuspunktid loendusel

Lisa 1. Meenikunno ja Meelva linnuala haudelinnustiku loendusandmed ja arvukushinnangud.

Liik	Meenikunno				Meelva			
	Loendus		Hinnang		Loendus		Hinnang	
	Min	Max	Min	Max	Min	Max	Min	Max
Laululuik <i>Cygnus cygnus</i>					1		1	2
Laanepüü <i>Tetrastes bonasia</i>	7		8	15	1		1	5
Teder <i>Tetrao tetrix*</i>	2		2	5	2	7	2	10
Metsis <i>Tetrao urogallus*</i>			2	4			0	2
Merikotkas <i>Haliaeetus albicilla</i>							1	
Roo-loorkull <i>Circus aeruginosus</i>							1	
Kanakull <i>Accipiter gentilis</i>			2	3			2	4
Kalakotkas <i>Pandion haliaetus</i>			1	2			1	2
Rukkirääk <i>Crex crex</i>			0	1				
Sookurg <i>Grus grus</i>			3	5			4	6
Rüüt <i>Pluvialis apricaria</i>			0	1			1	3
Suurkoovitaja <i>Numenius arquata</i>			1	3			1	3
Metstilder <i>Tringa ochropus</i>	2		10	15			5	10
Mudatilder <i>Tringa glareola</i>			1	2	2		2	5
Karvasjalg-kakk <i>Aegolius funereus</i>	1		1	2				1
Värbkakk <i>Glaucidium passerinum</i>	2		2	3	2		2	4
Händkakk <i>Strix uralensis</i>	2		3	5	2		2	4
Öösorr <i>Caprimulgus europaeus</i>	11		25	30	8		15	20
Hallpea-rähn <i>Picus canus</i>	2		2	4				
Musträhn <i>Dryocopus martius</i>	10		12	15			2	4
Valgeselg-kirjurähn <i>Dendrocopos leucotos</i>	1		1	2			2	5
Väike-kirjurähn <i>Dendrocopos minor</i>	1		1	2			1	4
Laanerähn <i>Picoides tridactylus</i>	8		8	15	1		2	5
Väike-kärbsenäpp <i>Ficedula parva</i>	3		15	30	1		5	10