



EESTI ORNITOLOOGIAÜHING

2021. aasta kevade ja sügise ornitofenoloogilised vaatlused Eestis

Koostaja: Tiiu Tali, Eesti Ornitoloogiaühing
feno@eoy.ee

Kokkuvõttes on ära toodud joonised Eesti 35 tavalisema rändlinnu fenoloogilise esinemise kohta läbi aasta. Jooniste koostamisel on kasutatud andmebaasist PlutoF¹ kättesaadavaid linnuvaatlusandmeid, millest valdav osa on paljude linnuhuviliste kogutud juhuvaatlused. Käesolevas kokkuvõttes on liikide taksonoomiline järjestus vastavuses alates 2022. aasta jaanuarist kehtiva IOC süstemaatikaga (EOÜ 2022, vaata ka Eesti Ornitoloogiaühingu kodulehel www.eoy.ee uuendatud Eesti lindude nimekirja). Fenoloogilistel joonistel on kaks erinevat diagrammi: (1) oranži värvi joondiagramm, mis näitab suurimat loendatud isendite arvu päeva kohta, ja (2) sinist värvi tulpdiagramm, mis näitab vaatluskirjete arvu ühe päeva kohta. Ajateljele on kuupäevad märgitud 10 päevase vahega, olles enam-vähem dekaadi täpsusega: 1.–10. kuupäev, 11.–20. kuupäev ja 21.–30. kuupäev. Pane tähele, et ühes kohas vaadeldud isendite maksimaalne arv ja vaatluskirjete arv on igal joonisel erinevates suurusjärgudes.

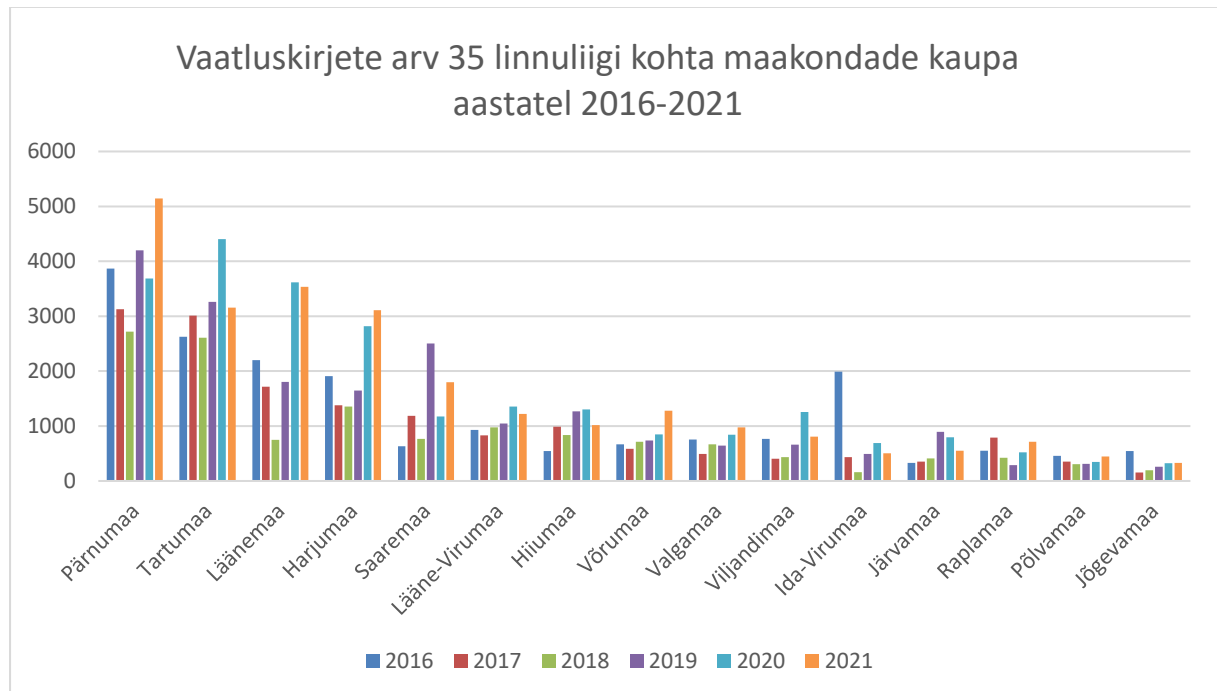


Foto: Raul Vilkk.

¹ PlutoF andmehalduse platvorm: <https://plutof.ut.ee>

Suurim isendite arv näitab maksimaalset isendite arvu või summat, mis registreeriti ühel ajahetkel või kogu päeva jooksul kokku samas kohas või väiksel alal (joonisel oranži värvi joondiagramm). Nii mõnegi maksimaalse arvu puhul on tegemist ühe päeva jooksul loendatud rändel olevate isendite kogusummaga: näiteks 8. oktoobril 2021 loeti Saaremaal Sõrve linnujaamas kokku 23 970 rändel kaelustuvi (Jan Nordblad jt). Mõnel üksikul juhul on väga suur arv isendeid tulnud sellest, et mõnelt pesitsusalalt on kõik pesitsejad liidetud üheks summaks ja sisestatud andmebaasi, eriti kui on tegemist väikese alaga ning liik pesitseb kolooniaaliselt. Näiteks Pärnumaa laiul Soondrerank loendati 20. mail kokku 558 pesitsevat jõgitiiru (Indrek Tammekänd jt). Peale selle kajastub fenoloogilistel graafikutel igale liigile iseomane rändekäitumine, kus kevadel või sügisel kogunetakse salkadesse või parvedesse. Näiteks läbirändel olev suur-laukhani rändab kevadel Ida-Euroopa tundrates asuvatele pesitsusaladele peamiselt salkadena ja moodustavad rändepeatusaladel, kus on head puhkamis- ja toitumisvõimalused, väga suuri parvi. Samas sookurg koguneb Eestis suurtesse parvedesse sügisel septembri teisest poolest kuni oktoobri esimese pooleni, toitudes ja valmistudes rändeks lõunasse. Kevadel märgatakse sookurgi peamiselt pesitsuspaikadele saabunud paaridena, kuid on ka mõnesajalisi parvi.

Vaatluskirjete arv joonistel näitab vaatluste arvu, mis on tehtud ühe päeva jooksul antud liigi kohta (joonisel sinist värvi tulpdiaagramm). Vaatluskirjete arvu järgi on võimalik graafikutel näha, millal liik on muutunud üle Eesti valdavaks, kas liiki võib näha ka suvel (läbirändajate puhul suviseid vaatlusi ei ole, näiteks suur-laukhani) ja millal linnuliik sügisel lahkub.



Vaatlejate esikolmikud maakondade kaupa 2021. aastal PlutoFi andmete järgi (sulgudes vaatluskirjete koguarv kõigi Eestis esinevate linnuliikide kohta läbi aasta).

Harjumaal Margus Ellermaa (2815), Peeter Tarlap (2236), Uku Paal (2194)

Hiiumaal Uku Paal (1582), Mariliis Paal (1369), Õie Korell (1312)

Ida-Virumaal Uku Paal (766), Juri Mjatlin (337), Meelis Sepp (224)

Järvemaal Rein Kalmus (1364), Siim Vaar (1244), Margus Ellermaa (838)

Jõgevamaal Kaspar Kolk (680), Margus Ellermaa (358), Rein Kalmus (257)

Läänemaal Annika Forsten (12272), Margus Ellermaa (11345), Antero Lindholm (5605)

Lääne-Virumaal Vilja Padonik (2756), Viive Kiis (1851), Peep Veedla (933)

Pärnumaal Margus Ellermaa (8780), Eedi Lelov (4163), Joosep Ailiste (3861)

Põlvamaal Margit Kärblane (1863), Kaspar Kolk (909), Uku Paal (496)

Raplamaal Ranno Puumets (401), Jüri Kõiv (389), Margus Ellermaa (325)

Saaremaa ja Muhu Margus Ellermaa (5383), Timo Nuoranen (2912), Timo Pettay (2827)

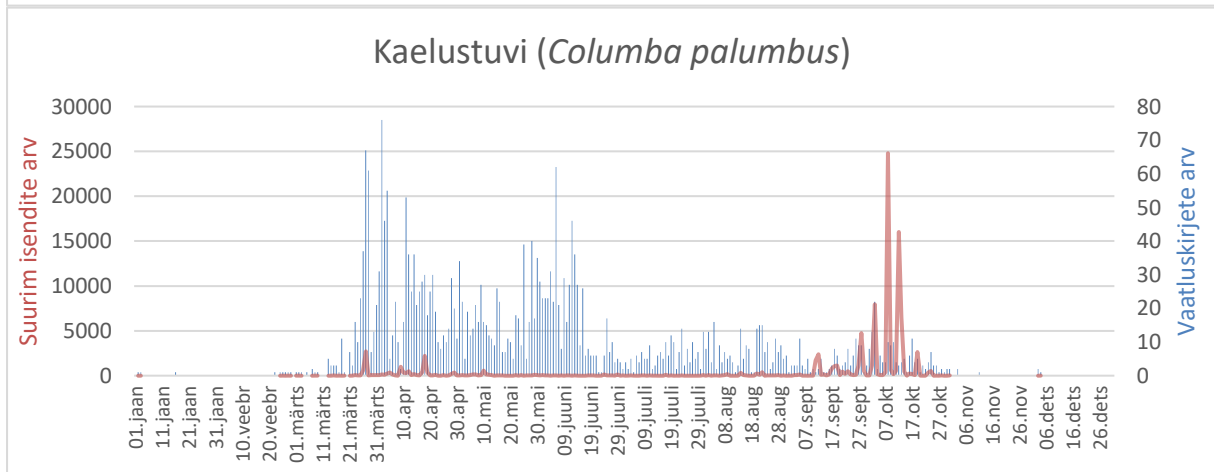
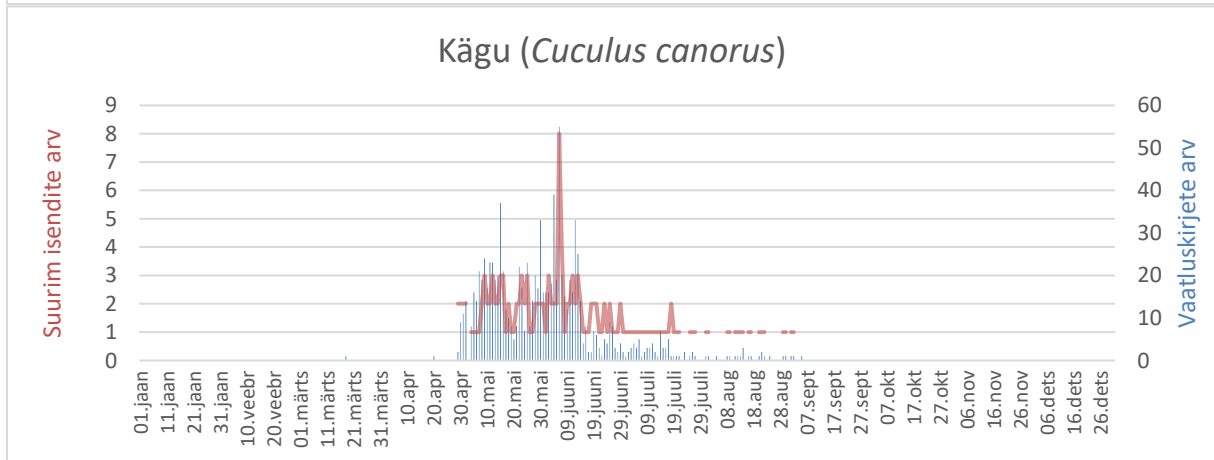
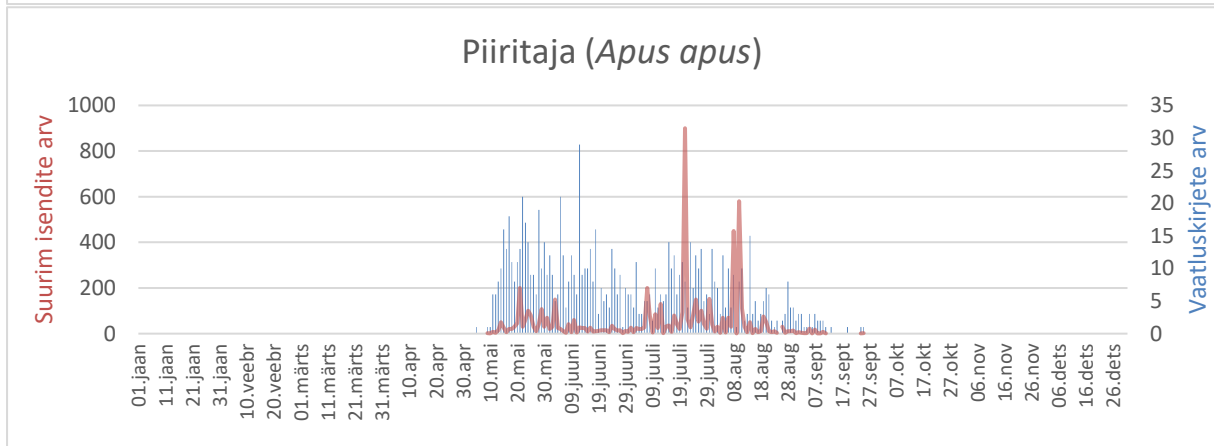
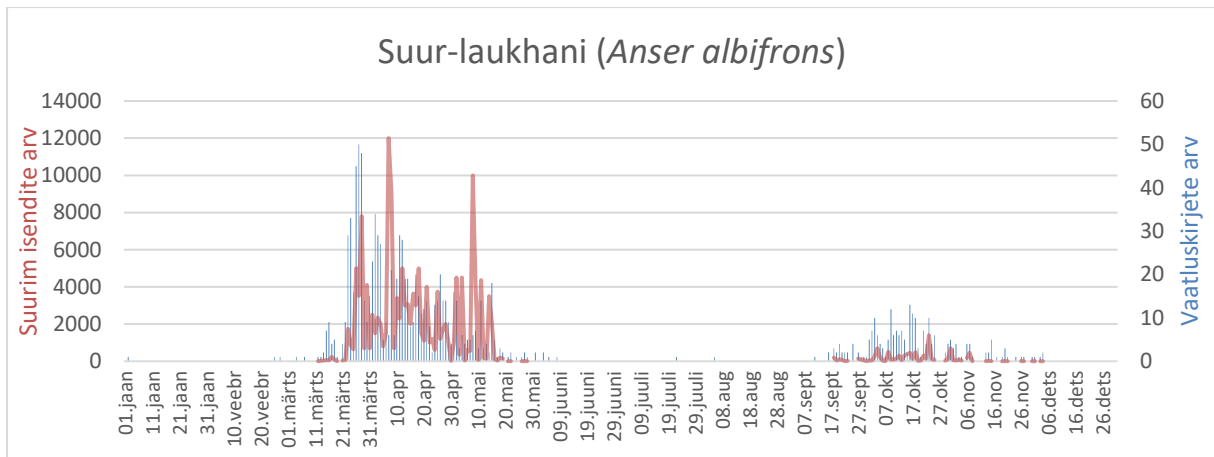
Tartumaal Arne Laansalu (4774), Uku Paal (3909), Mariliis Paal (2139)

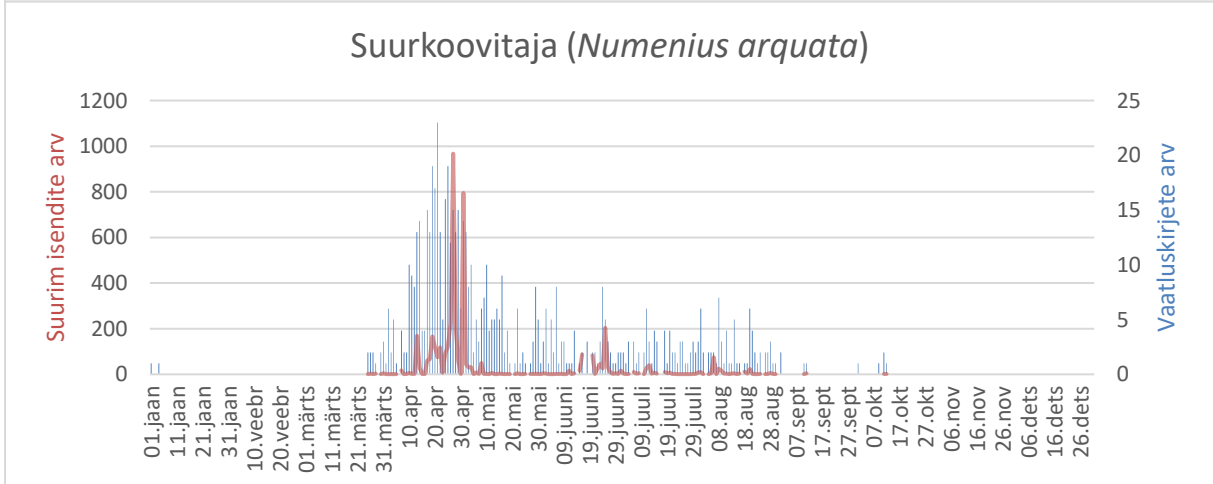
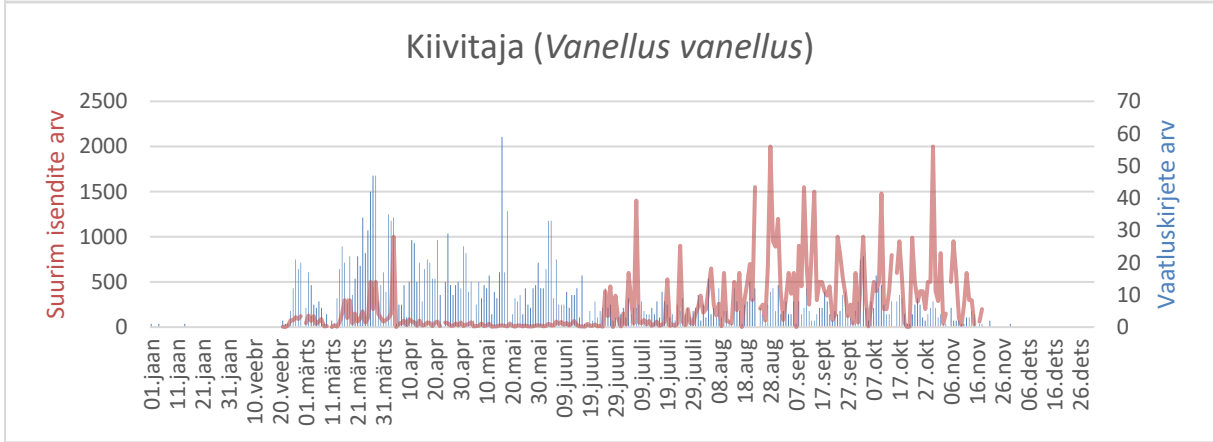
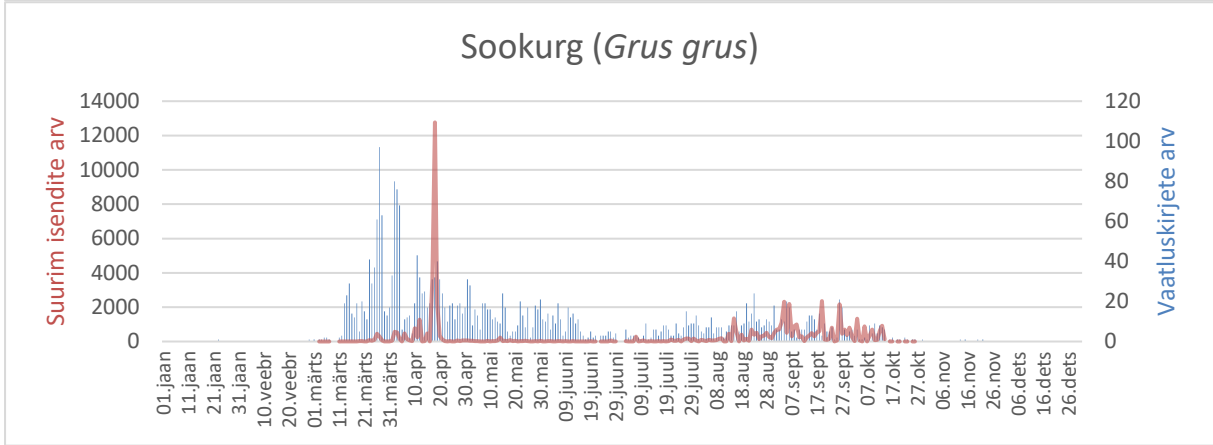
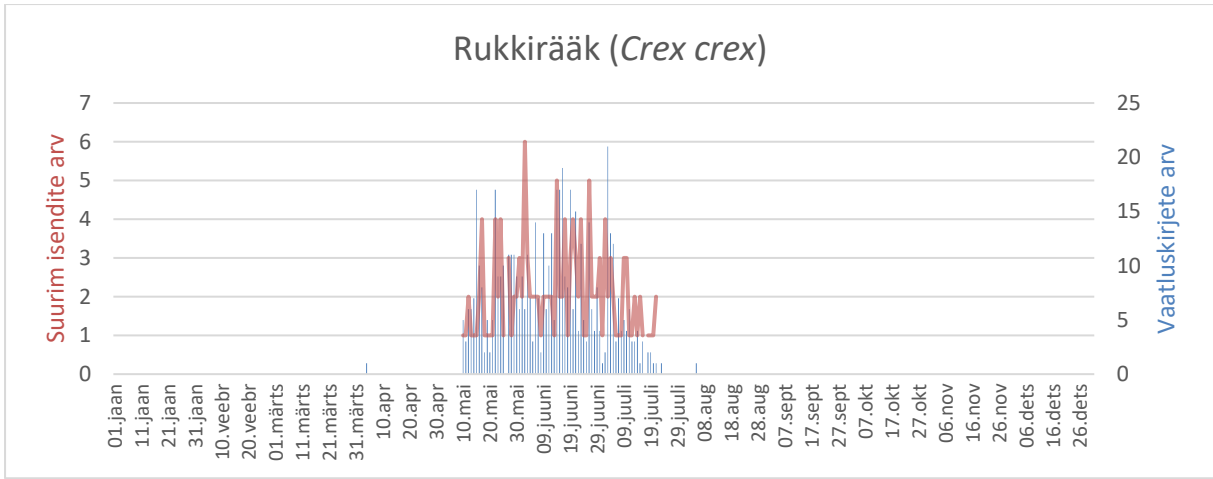
Valgamaal Kalle Muru (2117), Hannes Margusson (1215), Janek Joab (1102)

Viljandimaal Riho Männik (2375), Art Villem Adojaan (1577), Eero Ehala (591)

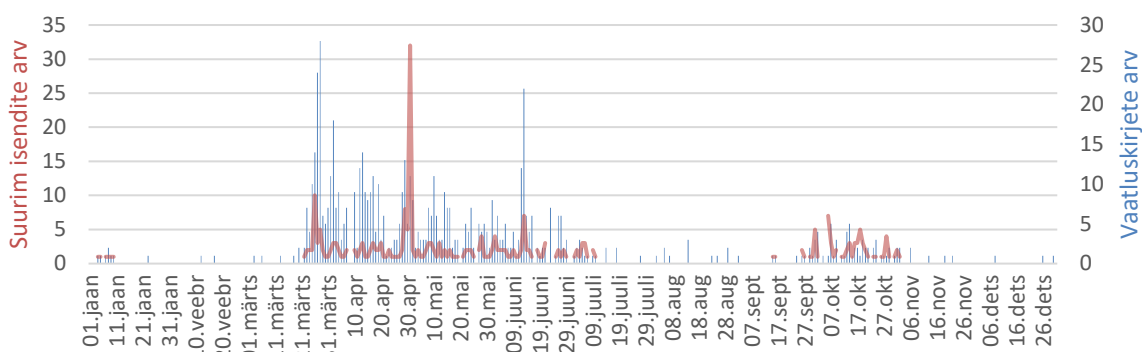
Võrumaal Ere Uibu (3661), Maidu Kõoleht (2675), Janek Joab (1764)

Aitäh kõigile linnuhuvilistele, kes on leidnud aega sisestada oma linnuvaatlused andmehalduse keskkonda PlutoF või need mõnel teisel viisil Eesti Ornitoloogiaühingule edastanud!

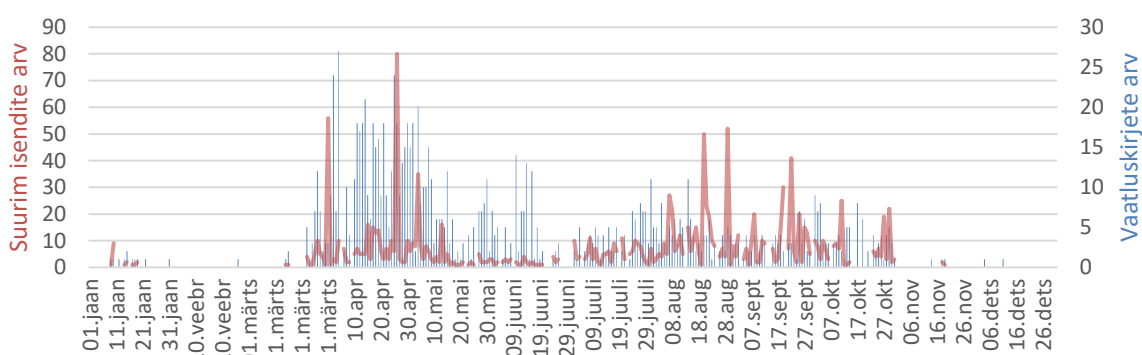




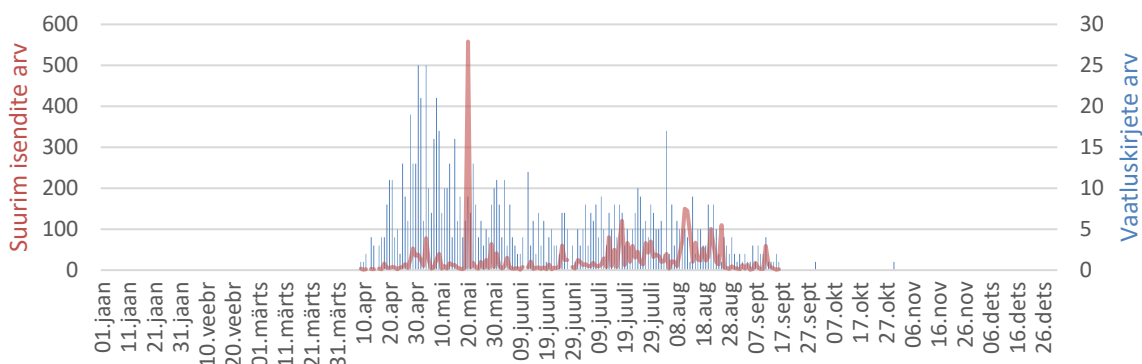
Metskurvits (*Scolopax rusticola*)



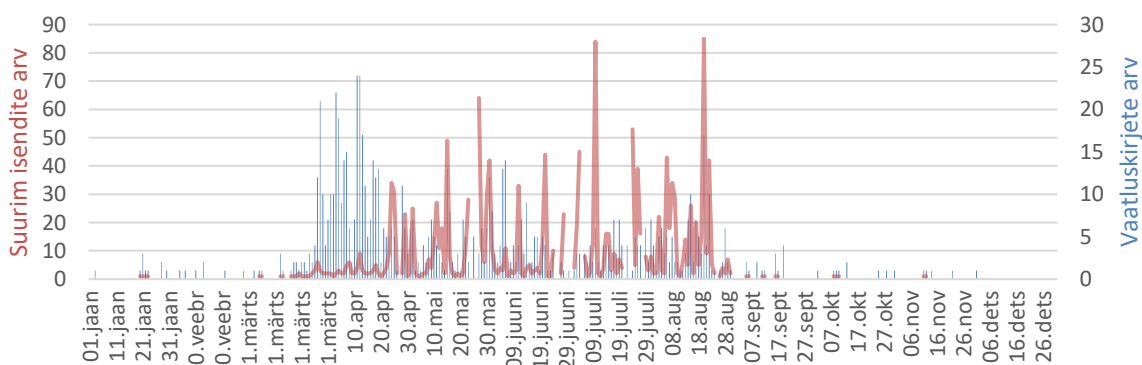
Tikutaja (*Gallinago gallinago*)



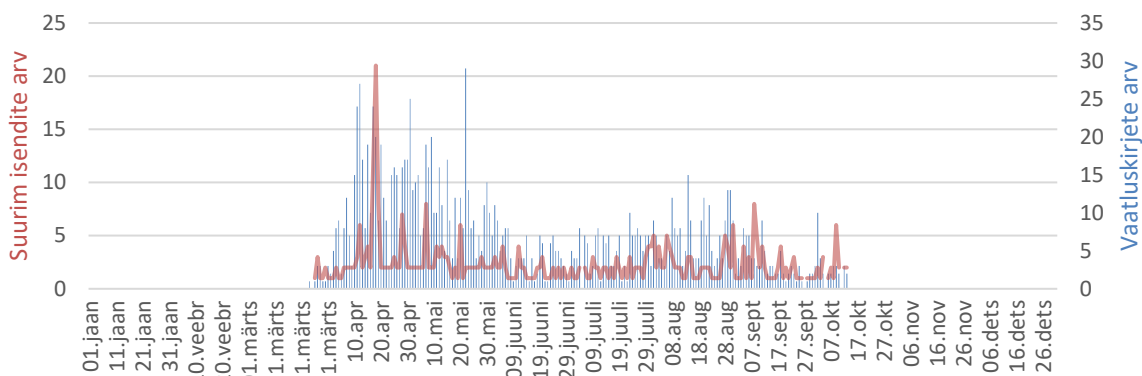
Jõgitiir (*Sterna hirundo*)



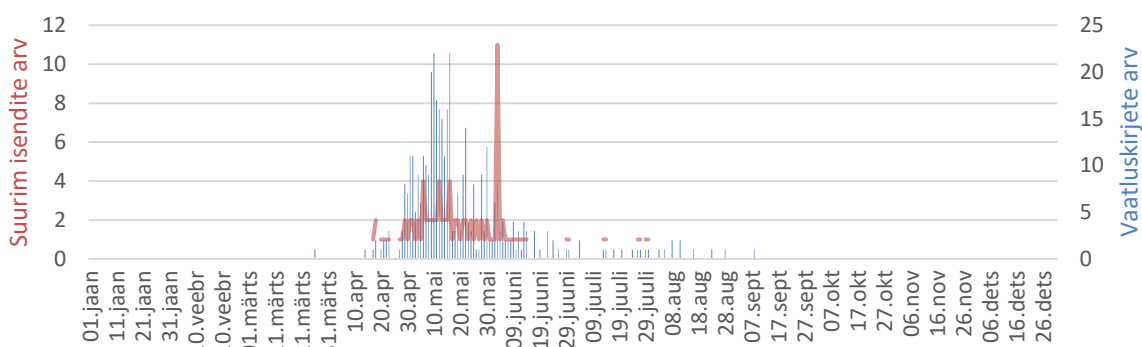
Valge-toonekurg (*Ciconia ciconia*)



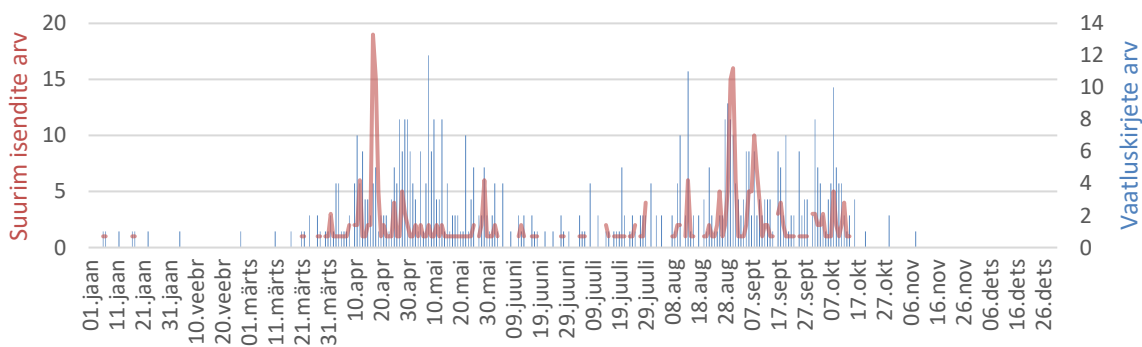
Roo-lookull (*Circus aeruginosus*)



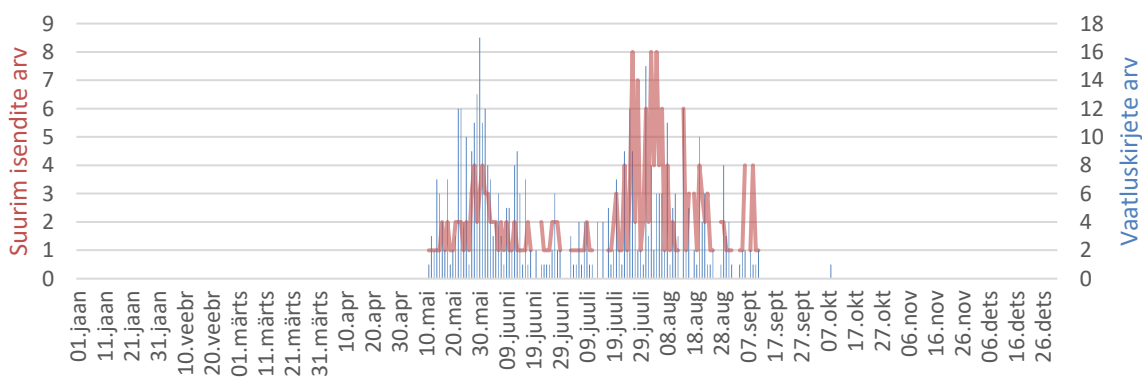
Väänkael (*Jynx torquilla*)



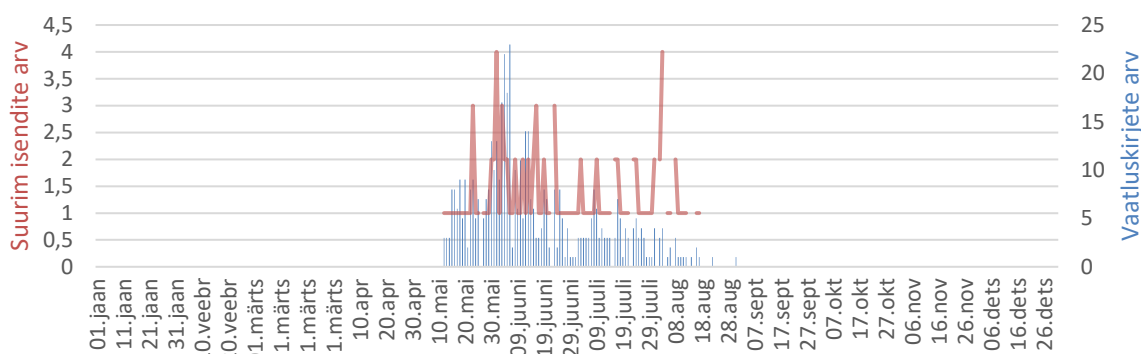
Tuuletallaja (*Falco tinnunculus*)



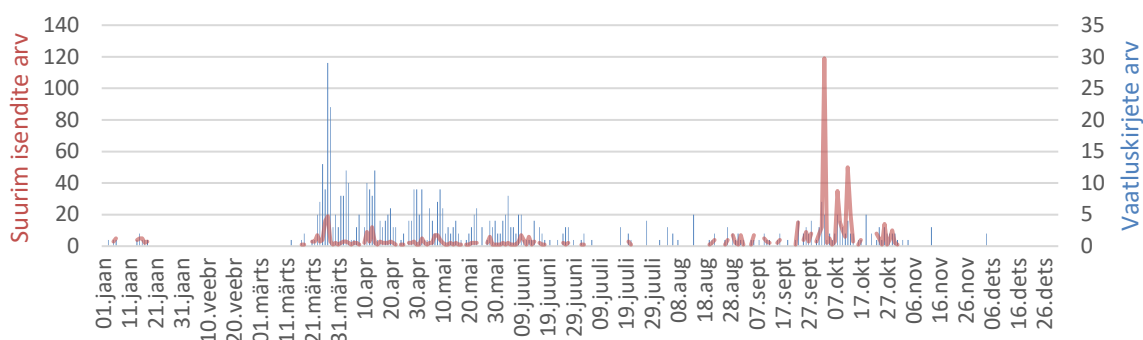
Punaselg-õgija (*Lanius collurio*)



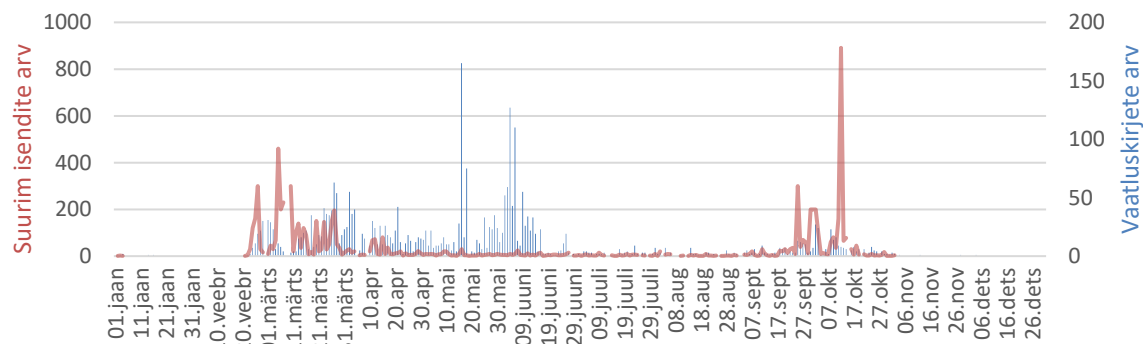
Peoleo (*Oriolus oriolus*)



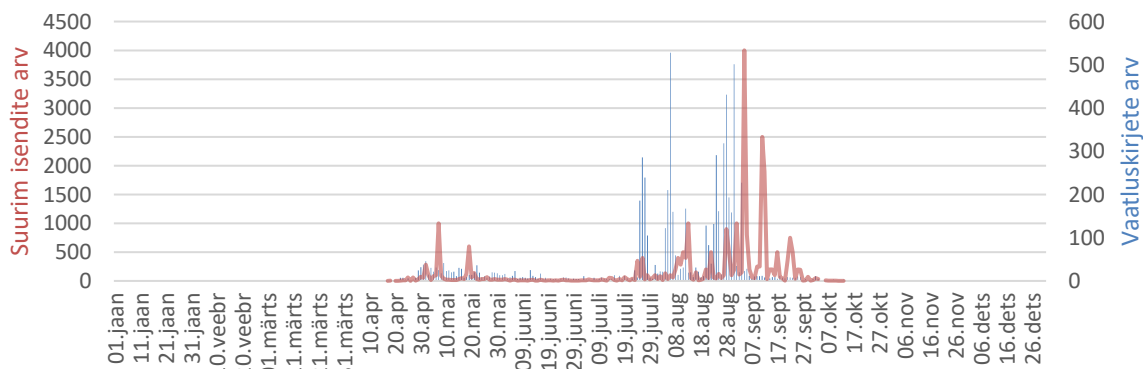
Nõmmelõoke (*Lullula arborea*)

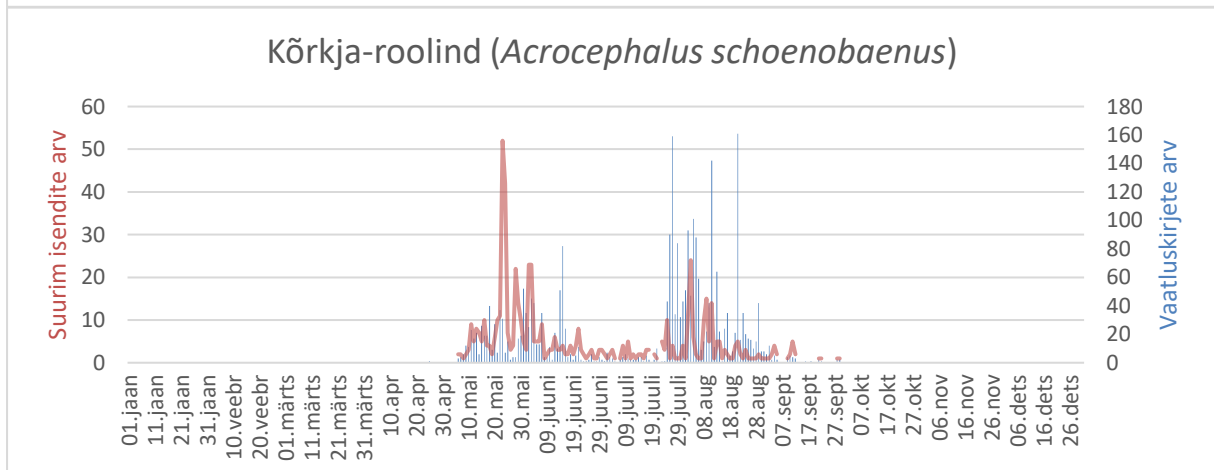
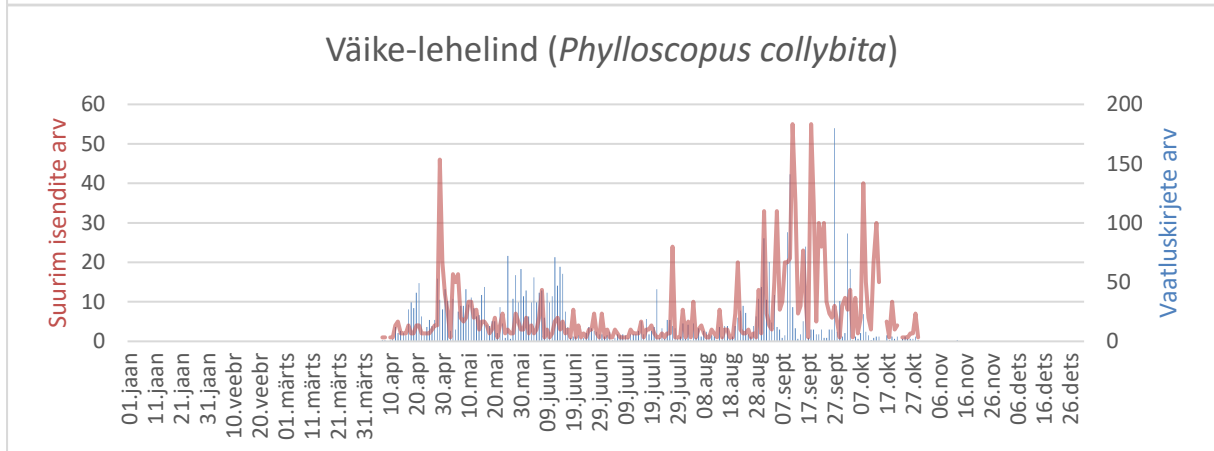
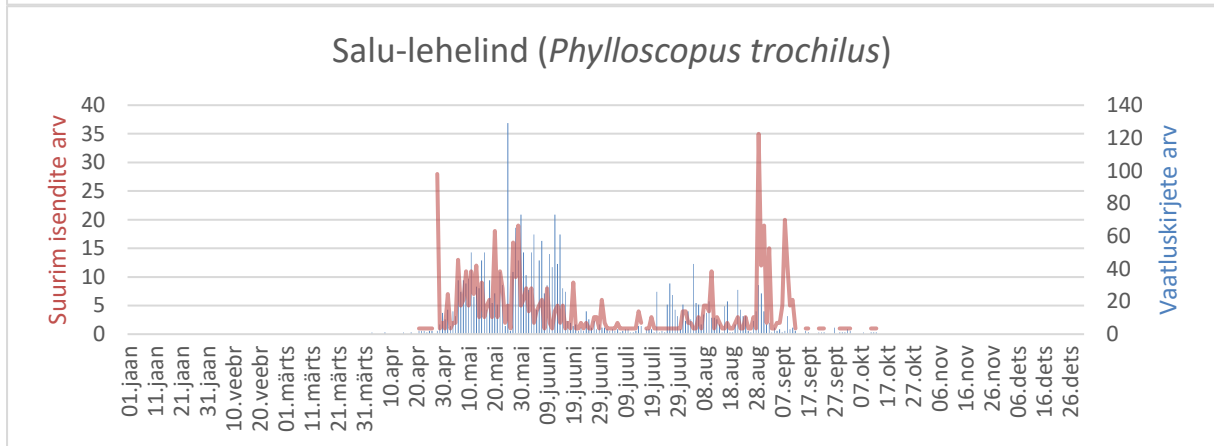
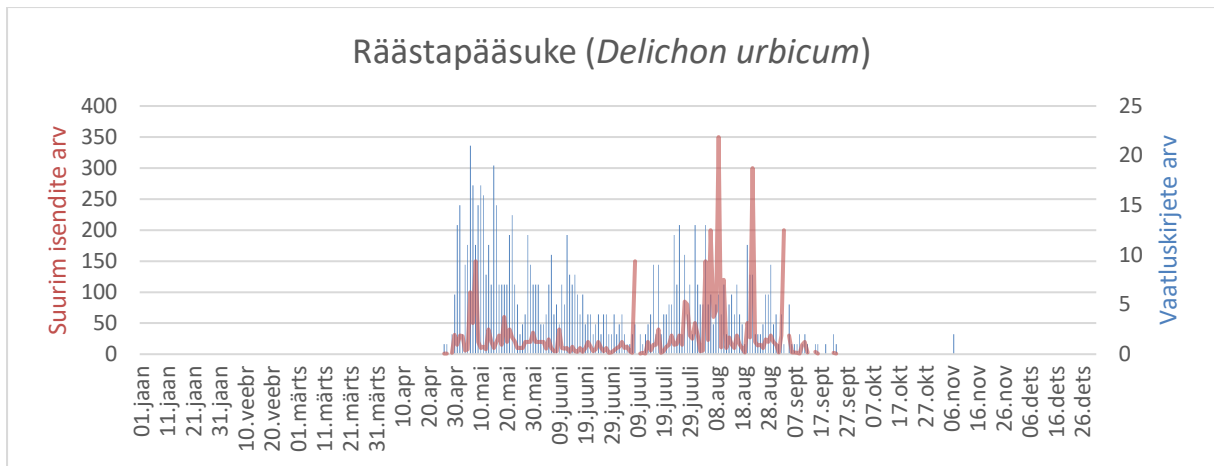


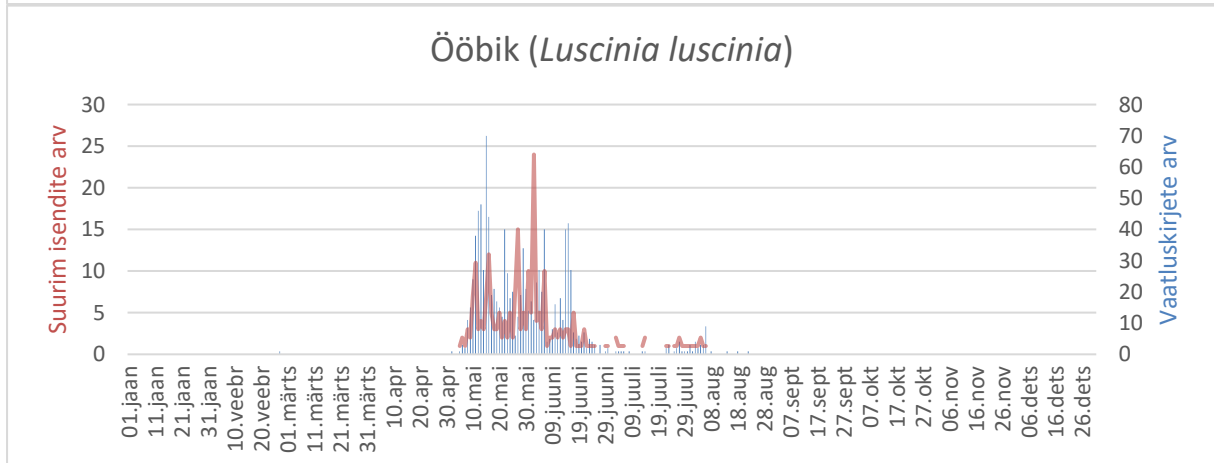
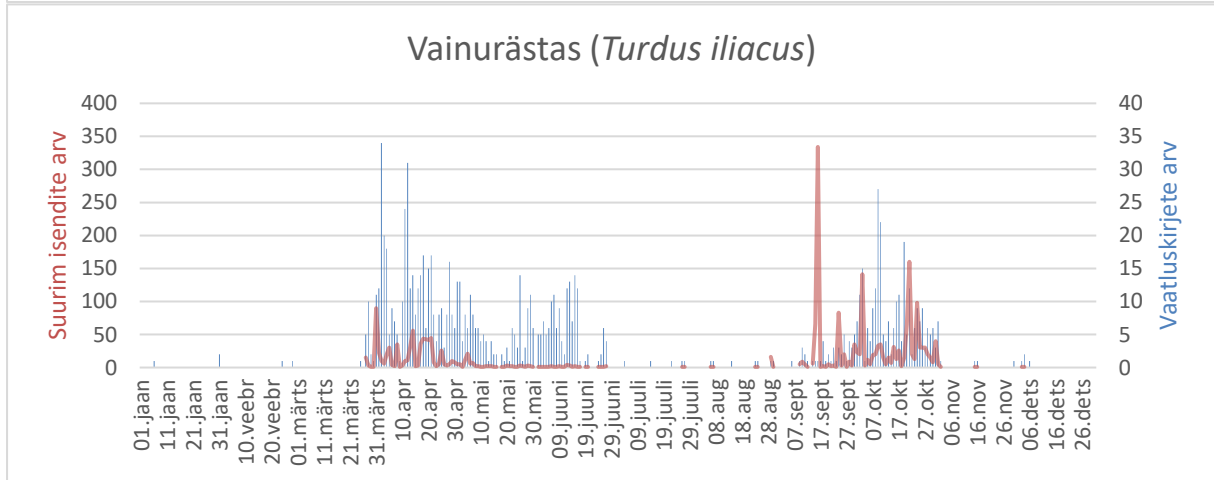
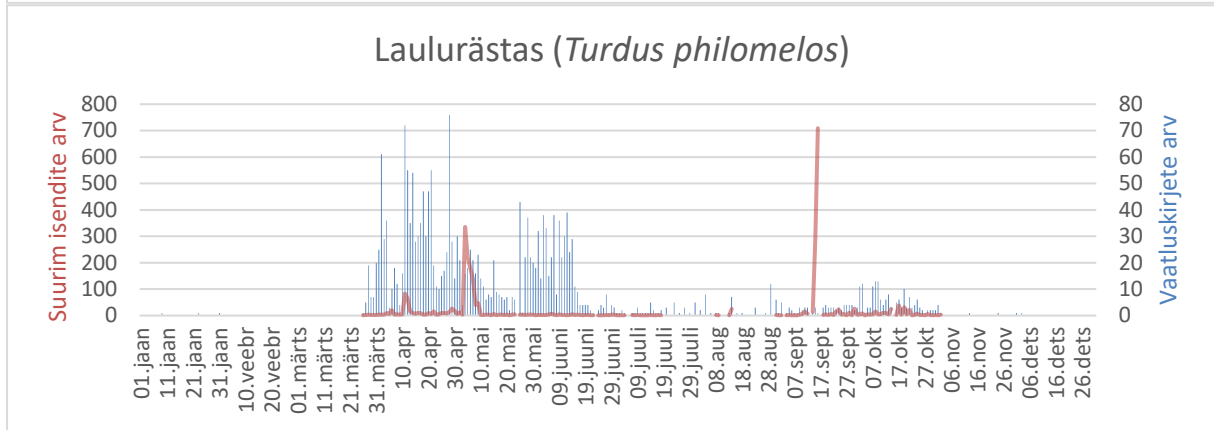
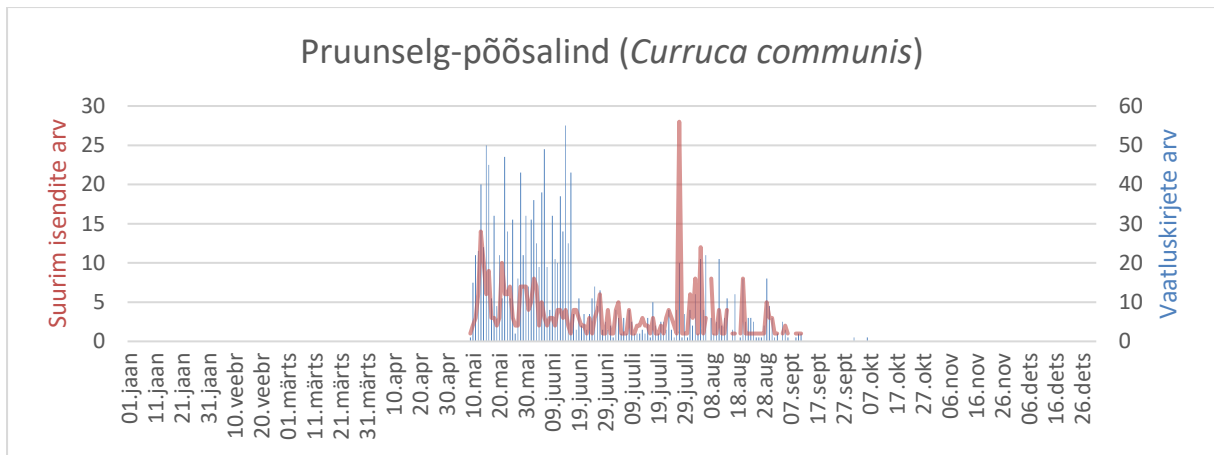
Põldlõoke (*Alauda arvensis*)



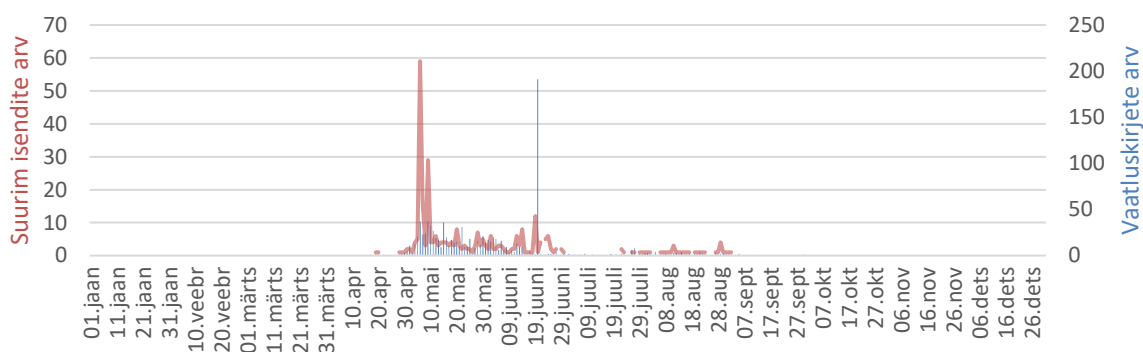
Suitsupääsuke (*Hirundo rustica*)



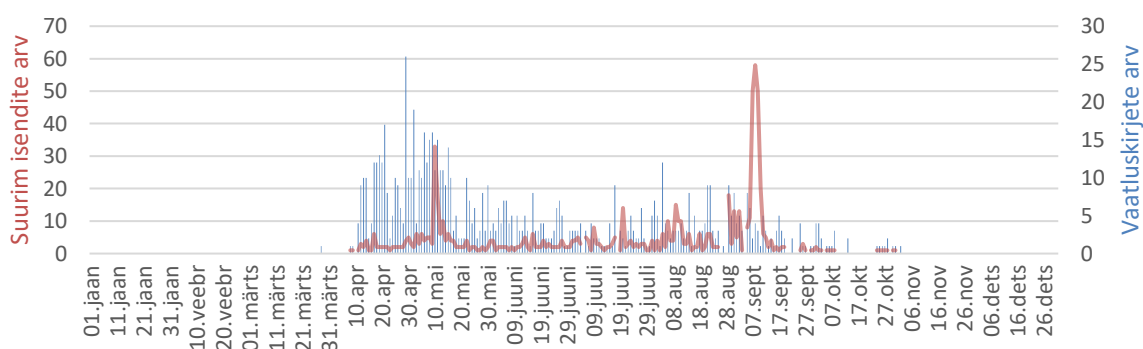




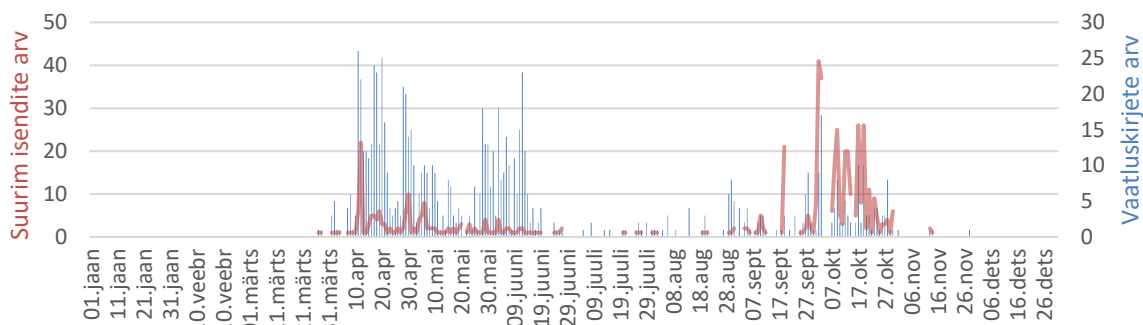
Must-kärbsenäpp (*Ficedula hypoleuca*)



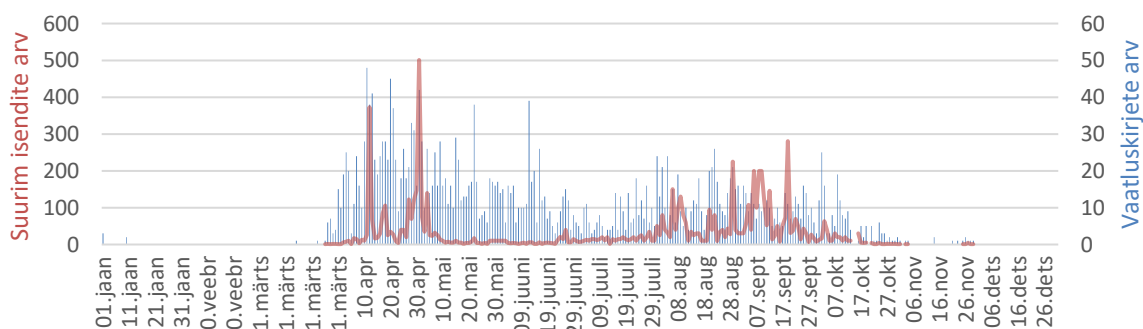
Kivitäks (*Oenanthe oenanthe*)

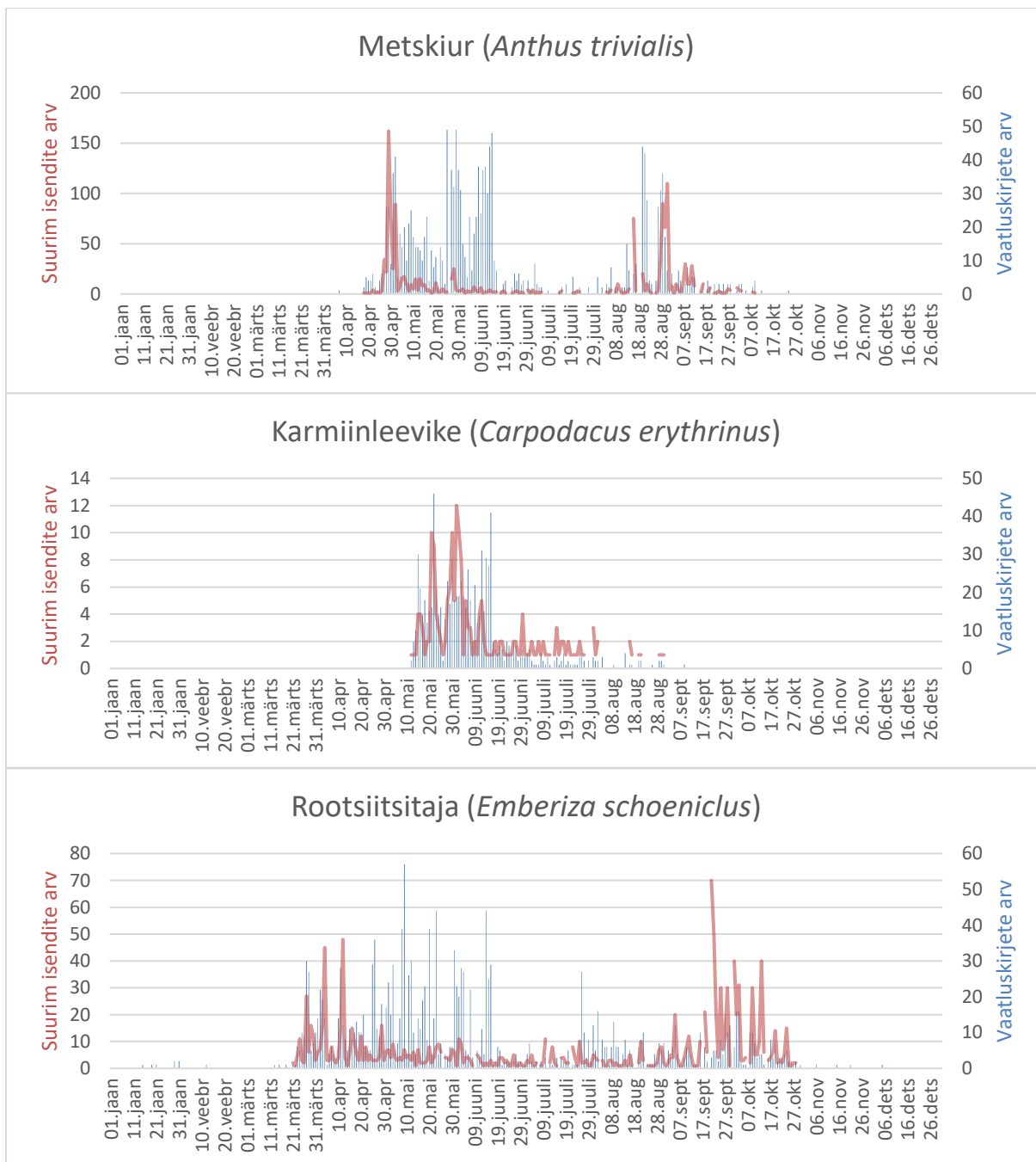


Võsaraat (*Prunella modularis*)



Linavästriik (*Motacilla alba*)





Kasutatud kirjandus

EOÜ (2022). 2022. aasta saabus muudatustega Eestis kohatud linnuliikide nimestikus. Veebis: <https://www.eoy.ee/ET/2022-aasta-saabus-muudatustega-eestis-kohatud-linnuliikide-nimestikus/> (vaadatud 22.02.2022).