

**Eesti Ornitoloogiaühingu tellimusel ja  
Keskkonnainvesteeringute Keskuse rahastusel  
valminud riiklik seiretöö**

**NÄTSI-VÕLLA NATURA LINNUALA  
TEDRE, ÖÖSORRI, RÄHNIDE JA  
LAANEPÜÜ INVENTUUR 2020.  
AASTAL**

**Teostajad: Indrek Tammekänd, Jaak Tammekänd, Margus  
Ellermaa, Irja Tammekänd, Üllar Tammekänd, Raivo  
Endrekson, Anneli Vridolin**

**Pärnu 2020**

Lähtuvalt Eesti Ornitoloogiaühingu ja Fie Indrek Tammekänd vahel sõlmitud töölepingust nr19/12-09 teostati 2020. aasta märtsist juulini Nätsi-Võlla Natura linnualal tedre, öösorri, rähnide ja laanepüü ülepinnaline inventuur. Töö teostati järgides Natura linnualade riiklikuks seireks kasutatavat metoodikat. Välitööd viisid läbi Margus Ellermaa, Jaak Tammekänd, Indrek Tammekänd, Irja Tammekänd, Üllar Tammekänd, Raivo Endrekson, Anneli Vridolin. Tulemused vormistati tellija poolt ette antud kaardikihtide ja tabeli vormis ning esitati koos käesoleva aruandega tellijale.

## 2020. aasta loenduste tulemused

Kokku tehti 2020. a inventuuri käigus üle 3000 linnuvaatluse, mis kõik on kantud Plutofi andmebaasi ja nii muudetud avalikult kättesaadavaks ja kasutatavaks.

Nätsi-Võlla Natura linnualal loendati 98 mängivat tedrekukke (Joonis 1). Varasemalt on alal loendatud 120 kukke ja hinnatud 130-150. Tedre arvukus on linnualal selgelt langenud. Liigi soodsa seisundi saavutamiseks on vajalik jätkuv koosluste range kaitse, kuivendusest hoidumine ja veerežiimi taastamine. Senisest enam tähelepanu vajab piirnevate kaitsealast välja jäävate soode ja soometsade seisundi säilitamine. Sellised piirnevad sookooslused on osa linnuala kaitstavate liikide asurkondade elupaikadest ja nende kahjustamisega kaasneb otsena negatiivne Natura mõju.

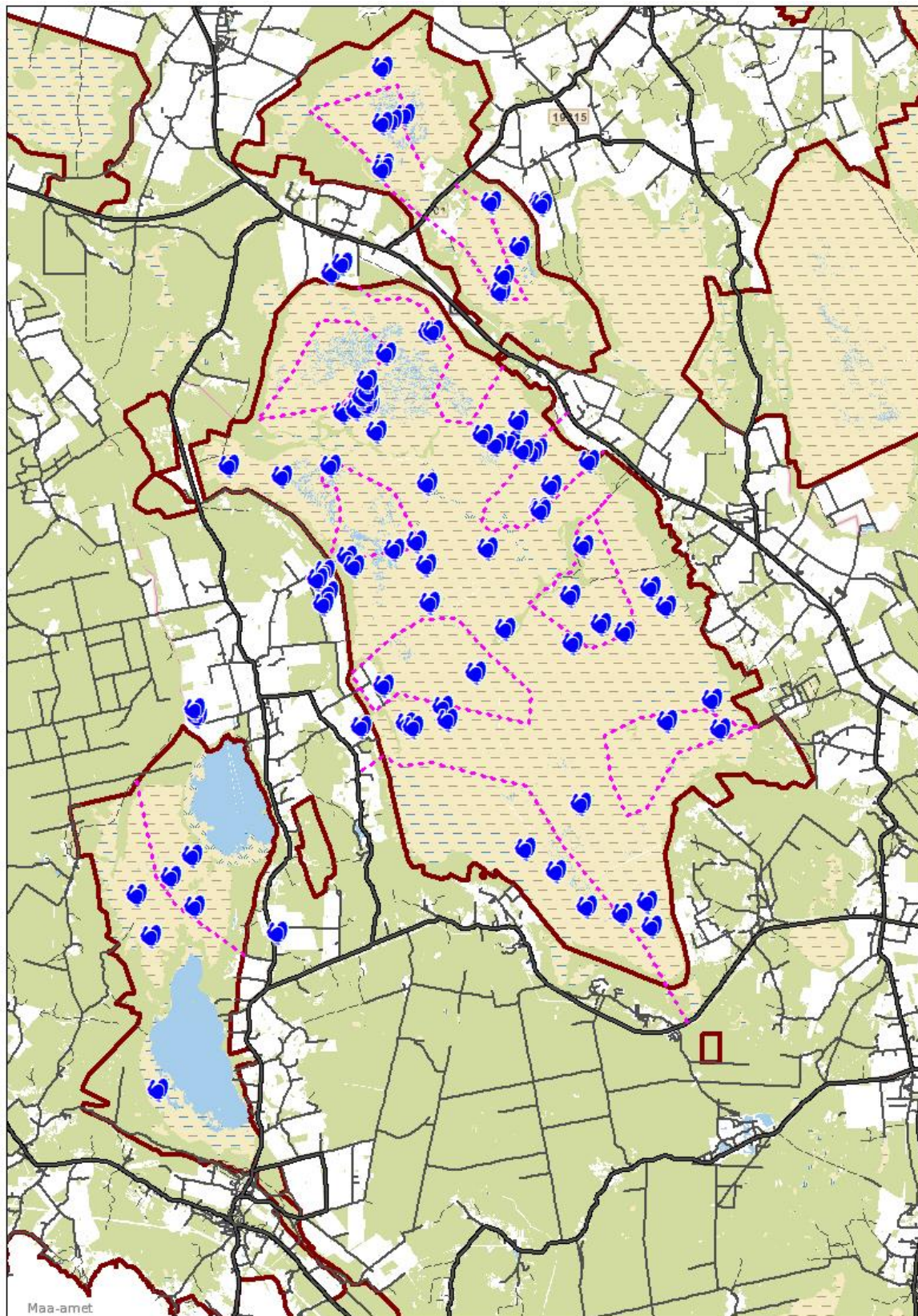
	Loendatud kukkesid	Hinnang kukkesid
Emistu soo	1	2
Jäärumetsa raba	13	13
Nätsi-Võlla raba	75	80
Urita raba	6	6
Nedrema raba	3	3
	<b>98</b>	<b>103</b>

Nätsi-Võlla Natura linnualal loendati 52 öösorri pesitsusterritooriumit (joonis 2). See on varasemast ülepinna loenduseta antud hinnangust (70-90 paari) oluliselt väiksem. Arvukuse vähenemist võib pidada siiski usaldusväärseks, sest mitmes piirkonnas, kus liiki varem pesitsejana tuvastatud, teda 2020. aastal ei kohatud. Osaliselt võib arvukuse langust seostada piirnevate alade maakasutuse intensiivistumisega (nt põldude mürgitamise tõttu putukate arvukuse vähenemine või karjäärade rajamine kaitseala piirile). Kindlasti omab negatiivset mõju kuivenduse jätkumine, eriti sooservakuivendus, mis mõjutab kindlasti liigi jaoks oluliste suurte putukate arvukust kui ka röövluskoormust.

Ala	Loendatud paare	Hinnang paare
Emistu soo	1	1
Jäärumetsa raba	13	13
Nätsi-Võlla raba	23	25
Urita raba	10	10
Nedrema raba	5	5
	<b>52</b>	<b>54</b>

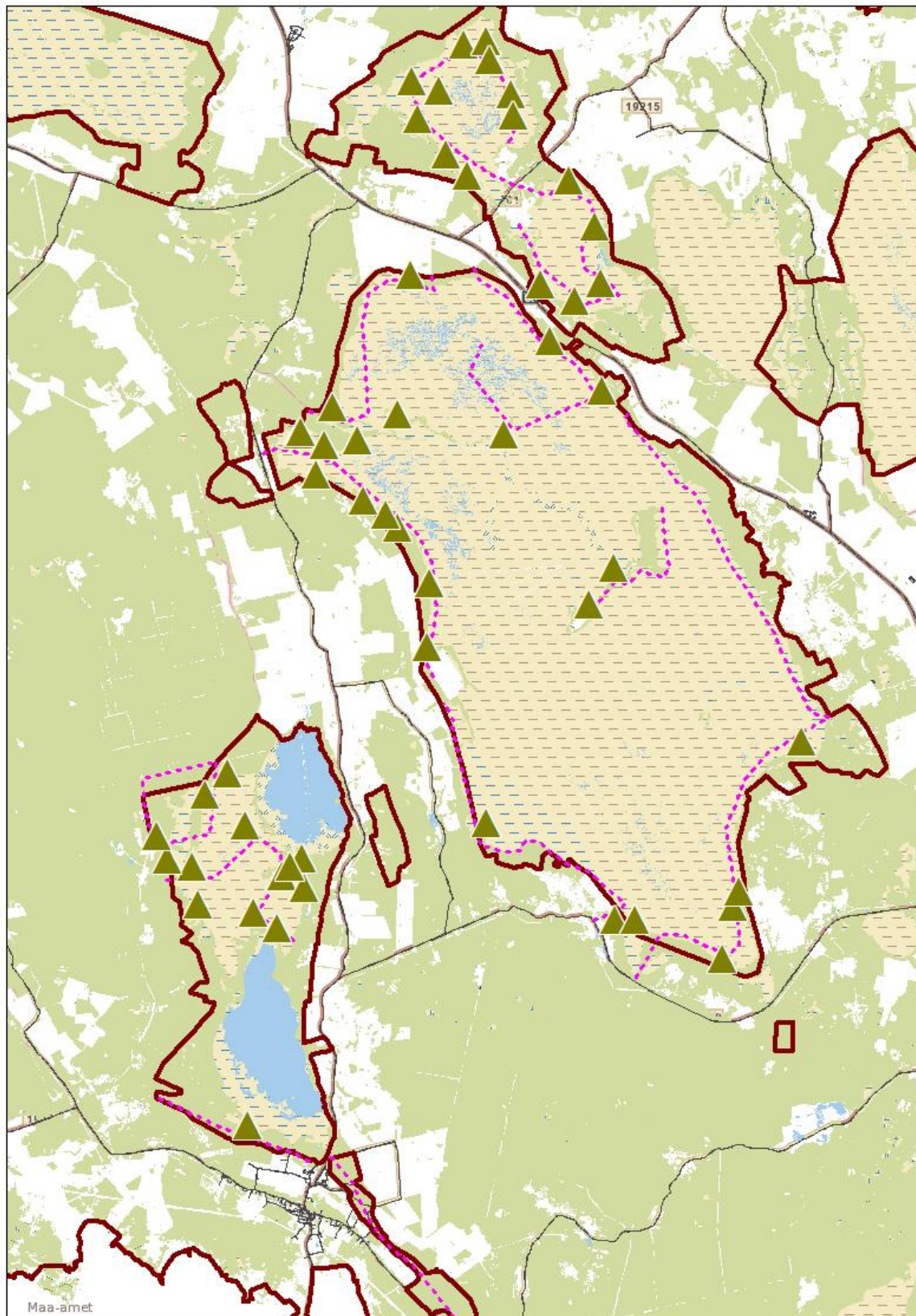
Nätsi-Võlla Natura linnualal loendati 33 hallpea-rähni, 20 valgeselg-kirjurähni, 14 musträhni, 13 väike-kirjurähni, 4 laanerähni ja 19 laanepüü pesitsusterritooriumit (Joonis 3). Võrreldes varasemate hinnangutega on alal rähnide arvukus püsinud üsna stabiilsena, hallpea-rähni arvukus võib olla oluliselt tõusnud. Laanepüü arvukus on aga tõenäoliselt vähenenud (varasem hinnang 20-40 paari). Tegu on kaitstavate rähniliikide ja paljude teiste metsaliikide jaoks tähtsa kaitsealaga ja see väärrib kindlasti senisest suuremat tähelepanu. Edaspidi on vajalik hoiduda täiendavast metsadest niidukoosluste tegemisest. Viimastel aastatel on RMK alal raiunud mitmeid metsaelupaiku eesmärgiga neist kujundada puisniidud. Selline tegevus ei ole kaitseväärtuste ja üldise looduskaitse seisukohast vastuvõetav ega loogiline ja kahjustab otseselt kaitstava ala seisundit. Nn taastamisaladel registreeriti inventuuri käigus ainsa kaitstava liigina ühe paari sookure pesitsus Alu ligidal porisel puisniidu rajamise raiesmikul.

Liik	Loendatud paari	Hinnang paari
Suur-kirjurähn	141	150
Hallpea-rähn	33	35
Valgeselg-kirjurähn	20	25
Musträhn	14	15
Väike-kirjurähn	13	15
Laanerähn	4	5
Laanepüü	19	30



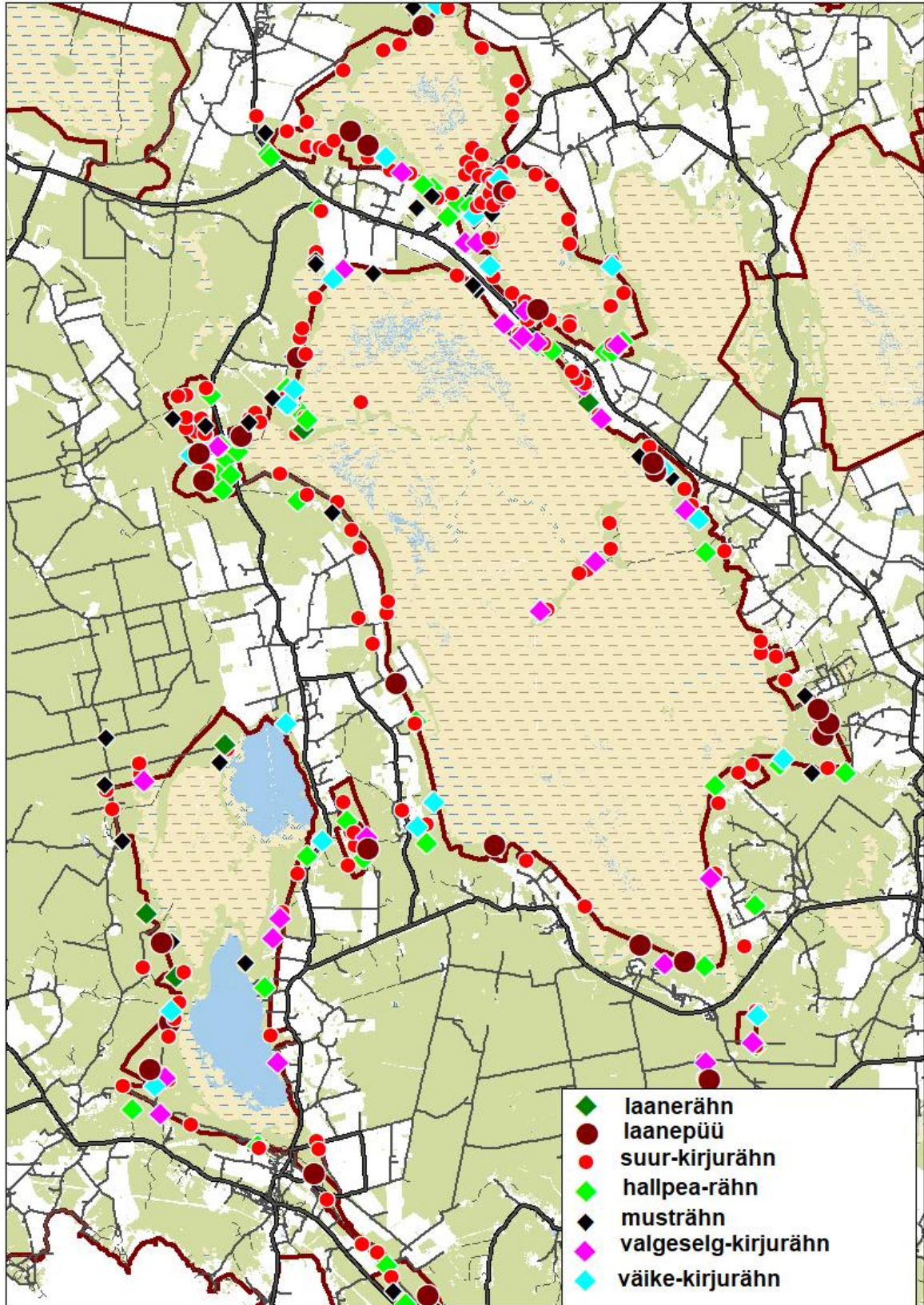
**Joonis 1.** Nätsi-Võlla linnualal loendatud tetrede paiknemine





**Joonis 2.** Nätsi-Võlla linnualal loendatud öösorride paiknemine





**Joonis 3.** Nätsi-Võlla linnualal loendatud rähnide ja laanepüüde paiknemine

**Tabel 1.** Kaitsekorralduslikult oluliste liikide pesitsusaegsed arvukused Nätsi-Võlla Natura linnualal. Sinisel taustal on toodud arvukused (paaride arv, tärniga on tähistatud isaslindude arv), mis on antud 2020. a loenduste põhjal.

Liik	Arvukus(paari, va *)				Paaride arv Eestis (Elts jt 2013)
	Loendus		Hinnang		
	Min	Max	Min	Max	
<b>Punakurk-kaur (<i>Gavia stellata</i>)</b>					
<b>Järvekaur (<i>G. arctica</i>)</b>	<b>0</b>	<b>0</b>	<b>0</b>	<b>0</b>	1-5
Väikepütt ( <i>Tachybaptus ruficollis</i> )	0	0	0	0	20-40
Tuttpütt ( <i>Podiceps cristatus</i> )	7	12	10	15	2000-3000
Hallpõsk-pütt ( <i>P. grisegena</i> )	2	2	2	2	300-400
<b>Sarvikpütt (<i>P. auritus</i>)</b>	<b>2</b>	<b>2</b>	<b>2</b>	<b>3</b>	200-300
Kormoran ( <i>Phalacrocorax carbo</i> )	0	0	0	0	13 000-14 000
<b>Hüüp (<i>Botaurus stellaris</i>)</b>	<b>2</b>	<b>2</b>	<b>2</b>	<b>4</b>	300-500
<b>Hõbehaigur (<i>Egretta alba</i>)</b>	<b>0</b>	<b>0</b>	<b>0</b>	<b>0</b>	1-10
Hallhaigur ( <i>Ardea cinerea</i> )	0	0	0	0	2000-2500
<b>Must-toonekurg (<i>Ciconia nigra</i>)</b>	<b>0</b>	<b>0</b>	<b>0</b>	<b>0</b>	60-90
<b>Valge-toonekurg (<i>C. ciconia</i>)</b>	<b>0</b>	<b>0</b>	<b>0</b>	<b>0</b>	4000-5000
Kühmnokk-luik ( <i>Cygnus olor</i> )	23	28	25	30	3500-4000
<b>Väikeluik (<i>C. columbianus</i>)</b>					
<b>Laululuik (<i>C. cygnus</i>)</b>	<b>3</b>	<b>7</b>	<b>6</b>	<b>8</b>	150-200
Rabahani ( <i>Anser fabalis</i> )					
Suur-laukhani ( <i>A. albifrons</i> )					
<b>Väike-laukhani (<i>A. erythropus</i>)</b>					
Hallhani ( <i>A. anser</i> )	2	3	2	3	500-600
Kanada lagle ( <i>Branta canadensis</i> )					
<b>Valgepõsk-lagle (<i>B. leucopsis</i>)</b>	<b>0</b>	<b>0</b>	<b>0</b>	<b>0</b>	80-110
Mustlagle ( <i>B. bernicla</i> )					
<b>Punakael-lagle (<i>B. ruficollis</i>)</b>					
Ristpart ( <i>Tadorna tadorna</i> )	0	0	0	0	400-800
Viupart ( <i>Anas penelope</i> )	1	1	1	3	50-100
Rääkspart ( <i>A. strepera</i> )	0	0	0	1	2000-3000
Piilpart ( <i>A. crecca</i> )	11	11	20	30	2000-3000
Sinikael-part ( <i>A. platyrhynchos</i> )	20	20	20	40	30 000-50 000
Soopart ( <i>A. acuta</i> )	0	0	0	0	10-20
Rägapart ( <i>A. querquedula</i> )	0	0	0	1	1000-1500
Luitsnokk-part ( <i>A. clypeata</i> )	0	0	0	1	1000-1500
Punapea-vart ( <i>Aythya ferina</i> )	6	6	6	10	500-1000
Tuttvart ( <i>A. fuligula</i> )	15	15	15	20	3000-5000
Merivart ( <i>A. marila</i> )	0	0	0	0	1-5
Hahk ( <i>Somateria mollissima</i> )	0	0	0	0	2000-4000



<b>Kirjuhakk (Polysticta stelleri)</b>					
Aul (Clangula hyemalis)					
Mustvaeras (Melanitta nigra)					
Tõmmuvaeras (M. fusca)	0	0	0	0	150-300
Sõtkas (Bucephala clangula)	36	45	50	60	3000-5000
<b>Väikekoskel (Mergus albellus)</b>					
Rohukoskel (M. serrator)	0	0	0	0	400-600
Jääkoskel (M. merganser)	0	2	0	2	1500-2000
<b>Herilaseviu (Pernis apivorus)</b>	<b>0</b>	<b>0</b>	<b>0</b>	<b>1</b>	900-1300
<b>Must-harksaba (Milvus migrans)</b>					
<b>Merikotkas (Haliaeetus albicilla)</b>	<b>3</b>	<b>3</b>	<b>3</b>	<b>3</b>	220-250
<b>Madukotkas (Circaetus gallicus)</b>					
<b>Roo-loorkull (Circus aeruginosus)</b>	<b>4</b>	<b>4</b>	<b>4</b>	<b>5</b>	800-1300
<b>Välja-loorkull (C. cyaneus)</b>	<b>0</b>	<b>0</b>	<b>0</b>	<b>1</b>	100-200
<b>Soo-loorkull (C. pygargus)</b>	<b>3</b>	<b>3</b>	<b>3</b>	<b>5</b>	500-800
Kanakull (Accipiter gentilis)	0	0	0	1	400-600
Raudkull (A. nisus)	3	3	3	5	2000-3000
Hiireviu (Buteo buteo)	3	3	3	5	6000-7000
<b>Karvasjalg-viu (B. lagopus)</b>					
<b>Väike-konnakotkas (Aquila pomarina)</b>	<b>0</b>	<b>0</b>	<b>0</b>	<b>0</b>	600-700
<b>Suur-konnakotkas (A. clanga)</b>	<b>0</b>	<b>0</b>	<b>0</b>	<b>0</b>	5-10
<b>Kaljukotkas (A. chrysaetos)</b>	<b>2</b>	<b>2</b>	<b>2</b>	<b>2</b>	55-65
<b>Kalakotkas (Pandion haliaetus)</b>	<b>0</b>	<b>0</b>	<b>0</b>	<b>0</b>	60-70
Tuuletallaja (Falco tinnunculus)	0	0	0	0	600-900
<b>Punajalg-pistrik (F. vespertinus)</b>					
<b>Väikepistrik (F. columbarius)</b>	<b>1</b>	<b>1</b>	<b>0</b>	<b>1</b>	30-60
Lõopistrik (F. subbuteo)	1	1	1	2	500-800
<b>Rabapistrik (F. peregrinus)</b>					
<b>Laanepüü (Tetrastes bonasia)</b>	<b>19</b>	<b>19</b>	<b>20</b>	<b>30</b>	30 000-60 000
Rabapüü (Lagopus lagopus)	0	0	0	1	30-50
<b>Teder (Tetrao tetrix)*</b>	<b>98</b>	<b>98</b>	<b>100</b>	<b>105</b>	4000-6000
<b>Metsis (T. urogallus)*</b>	<b>0</b>	<b>0</b>	<b>0</b>	<b>0</b>	1100-1200
Nurmkana (Perdix perdix)	0	0	0	0	2000-4000
Põldvutt (Coturnix coturnix)	0	0	0	0	100-3000
Rooruik (Rallus aquaticus)	3	3	3	5	1000-2000
<b>Täpikhuik (Porzana porzana)</b>	<b>2</b>	<b>2</b>	<b>2</b>	<b>5</b>	2000-10 000
<b>Väikehuik (P. parva)</b>	<b>1</b>	<b>2</b>	<b>2</b>	<b>3</b>	20-100
<b>Rukkirääk (Crex crex)</b>	<b>1</b>	<b>1</b>	<b>2</b>	<b>5</b>	30 000-50 000
Tait (Gallinula chloropus)	0	0	0	0	700-1500
Lauk (Fulica atra)	7	9	5	10	3000-5000
<b>Sookurg (Grus grus)</b>	<b>30</b>	<b>30</b>	<b>30</b>	<b>35</b>	7000-8000
Merisk (Haematopus ostralegus)	0	0	0	0	2500-3500
<b>Naaskelnokk (Recurvirostra avosetta)</b>	<b>0</b>	<b>0</b>	<b>0</b>	<b>0</b>	150-300
Väiketüll (Charadrius dubius)	0	0	0	1	1000-2000
Liivatüll (C. hiaticula)	0	0	0	0	1000-2000

<b>Rüüt (Pluvialis apricaria)</b>	<b>220</b>	<b>220</b>	<b>215</b>	<b>225</b>	3000-4000
Plüü (P. squatarola)					
Kiivitaja (Vanellus vanellus)	137	137	140	150	40 000-60 000
Suurrisla (Calidris canutus)					
Leeterisla (C. alba)					
Väikerisla (C. minuta)					
Värbrisla (C. temminckii)					
Kövernokk-risla (C. ferruginea)					
Meririsla (C. maritima)					
<b>Risla (C. alpina)</b>	<b>4</b>	<b>4</b>	<b>5</b>	<b>10</b>	180-230
Plütt (C. falcinellus)					
<b>Tutkas (C. pugnax)*</b>	<b>5</b>	<b>5</b>	<b>5</b>	<b>6</b>	10-30
Mudanep (Lymnocyptes minimus)	0	0	0	0	30-60
<b>Rohunepp (Gallinago media)*</b>	<b>0</b>	<b>0</b>	<b>0</b>	<b>0</b>	600-800
Mustsaba-vigle (Limosa limosa)	64	64	50	60	400-700
<b>Vöötsaba-vigle (L. lapponica)</b>					
Väikekoovitaja (Numenius phaeopus)	74	74	60	70	400-700
Suurkoovitaja (N. arquata)	17	17	17	18	2000-4000
Tumetilder (T. erythropus)					
Punajalg-tilder (T. totanus)	98	98	95	100	3000-6000
Lammitilder (T. stagnatilis)	0	0	0	0	5-20
Heletilder (T. nebularia)	0	0	0	0	400-500
Metstilder (Tringa ochropus)	2	2	3	5	15 000-25 000
<b>Mudatilder (T. glareola)</b>	<b>96</b>	<b>96</b>	<b>95</b>	<b>105</b>	3000-4000
Vihitaja (Actitis hypoleucos)	0	2	0	2	5000-10 000
Kivirullija (Arenaria interpres)	0	0	0	0	30-50
<b>Veetallaja (Phalaropus lobatus)</b>					
<b>Väikekajakas (Hydrocoloeus minutus)</b>	<b>3</b>	<b>3</b>	<b>3</b>	<b>3</b>	500-1000
Naerukajakas (L. ridibundus)	100	100	100	500	15 000-25 000
Kalakajakas (L. canus)	52	52	50	55	10 000-15 000
Tõmmukajakas (L. fuscus)	0	0	0	0	10-30
<b>Räusktiir (Sterna caspia)</b>	<b>0</b>	<b>0</b>	<b>0</b>	<b>0</b>	150-250
<b>Tutt-tiir (S. sandvicensis)</b>	<b>0</b>	<b>0</b>	<b>0</b>	<b>0</b>	700-1000
<b>Jõgitiir (S. hirundo)</b>	<b>1</b>	<b>1</b>	<b>1</b>	<b>2</b>	6000-9000
<b>Randtiir (S. paradisaea)</b>	<b>0</b>	<b>0</b>	<b>0</b>	<b>0</b>	8000-12 000
<b>Väiketiir (S. albifrons)</b>	<b>0</b>	<b>0</b>	<b>0</b>	<b>0</b>	150-300
<b>Mustviires (Chlidonias niger)</b>	<b>52</b>	<b>75</b>	<b>50</b>	<b>75</b>	1000-2000
Valgetiib-viires (C. leucopterus)	0	0	0	0	5-100
Alk (Alca torda)	0	0	0	0	1-10
Krüüsel (Cepphus grylle)	0	0	0	0	10-20
Õõnetuvi (Columba oenas)	8	8	8	10	500-1000
Kaelus-turteltuvi (Streptopelia decaocto)	0	0	0	0	100-200
Turteltuvi (S. turtur)	0	0	0	1	1000-3000
<b>Kassikakk (Bubo bubo)</b>	<b>1</b>	<b>2</b>	<b>1</b>	<b>2</b>	50-90
<b>Vöötakk (Surnia ulula)</b>	<b>0</b>	<b>0</b>	<b>0</b>	<b>0</b>	

<b>Värbkakk (Glaucidium passerinum)</b>	<b>3</b>	<b>3</b>	<b>3</b>	<b>5</b>	800-1500
Kodukakk (Strix aluco)	0	0	0	1	1000-1500
<b>Händkakk (S. uralensis)</b>	<b>4</b>	<b>4</b>	<b>6</b>	<b>8</b>	1000-1500
<b>Habekakk (S. nebulosa)</b>	<b>0</b>	<b>0</b>	<b>0</b>	<b>0</b>	<b>0-3</b>
<b>Sooräts (Asio flammeus)</b>	<b>0</b>	<b>0</b>	<b>0</b>	<b>1</b>	10-50
<b>Karvasjalg-kakk (Aegolius funereus)</b>	<b>0</b>	<b>0</b>	<b>0</b>	<b>1</b>	200-400
<b>Öösorr (Caprimulgus europaeus)</b>	<b>52</b>	<b>54</b>	<b>55</b>	<b>60</b>	10 000-20 000
<b>Jäälind (Alcedo atthis)</b>	<b>0</b>	<b>0</b>	<b>0</b>	<b>0</b>	50-300
<b>Siniraag (Coracias garrulus)</b>	<b>0</b>	<b>0</b>	<b>0</b>	<b>0</b>	0-3
Vaenukägu (Upupa epops)	0	0	0	0	5-20
Väänkael (Jynx torquilla)	0	0	0	3	5000-10 000
<b>Hallpea-rähn (Picus canus)</b>	<b>33</b>	<b>35</b>	<b>30</b>	<b>35</b>	3000-5000
Roherähn (P. viridis)	0	0	0	0	20-50
<b>Musträhn (Dryocopus martius)</b>	<b>14</b>	<b>15</b>	<b>15</b>	<b>15</b>	6000-9000
<b>Tamme-kirjurähn (Dendrocopos medius)</b>	<b>0</b>	<b>0</b>	<b>0</b>	<b>0</b>	<b>100-300</b>
<b>Valgeselg-kirjurähn (D. leucotos)</b>	<b>20</b>	<b>20</b>	<b>20</b>	<b>25</b>	3000-6000
Väike-kirjurähn (D. minor)	13	13	15	15	4000-7000
<b>Laanerähn (Picoides tridactylus)</b>	<b>4</b>	<b>4</b>	<b>5</b>	<b>5</b>	3000-5000
<b>Nömmelõoke (Lullula arborea)</b>	<b>2</b>	<b>2</b>	<b>2</b>	<b>5</b>	10 000-20 000
Kaldapääsuke (Riparia riparia)	0	0	0	0	5000-10 000
<b>Nömmekiur (Anthus campestris)</b>	<b>0</b>	<b>0</b>	<b>0</b>	<b>0</b>	5-20
Randkiur (A. petrosus)	0	0	0	0	1-10
Hänilane (Motacilla flava)	0	0	0	2	10 000-20 000
Kuldhänilane (Motacilla citreola)	0	0	0	0	40-80
Jõgivästrik (Motacilla cinerea)	0	0	0	0	1-5
Vesipapp (Cinclus cinclus)	0	0	0	0	1-5
<b>Sinirind (Luscinia svecica)</b>	<b>0</b>	<b>0</b>	<b>0</b>	<b>1</b>	10-50
Hoburästas (Turdus viscivorus)	24	24	30	40	25 000-35 000
Rästas-roolind (Acrocephalus arundinaceus)	32	35	30	35	10 000-15 000
Väike-käosulane (Iduna caligata)	0	0	0	0	20-100
<b>Vööt-põosalind (Sylvia nisoria)</b>	<b>1</b>	<b>1</b>	<b>1</b>	<b>3</b>	5000-10 000
Nõlva-lehelind (Phylloscopus trochiloides)	?	?	5	10	10 000-15 000
<b>Väike-kärbsenäpp (Ficedula parva)</b>	<b>?</b>	<b>?</b>	<b>20</b>	<b>40</b>	60 000-100 000
<b>Kaelus-kärbsenäpp (F. albicollis)</b>	<b>0</b>	<b>0</b>	<b>0</b>	<b>0</b>	0-5
Roohabekas (Panurus biarmicus)	0	0	0	0	200-2000
Kukkurtihane (Remiz pendulinus)	0	0	0	0	400-600
<b>Punaselg-õgija (Lanius collurio)</b>	<b>26</b>	<b>26</b>	<b>25</b>	<b>30</b>	40 000-60 000
Hallõgija (L. excubitor)	14	14	14	15	300-500
Koldvint (Serinus serinus)	0	0	0	0	100-300
Männi-käbilind (Loxia pytyopsittacus)	1	1	1	2	1000-3000
<b>Põldtsiitsitaja (Emberiza hortulana)</b>	<b>0</b>	<b>0</b>	<b>0</b>	<b>0</b>	300-500