

## SUITSUPÄÄSUKE – AASTA LIND 2000

Mati K o s e

Eesti Ornitoloogiaühing, pk. 227, 50002 Tartu

**Kokkuvõte.** Suitsupääsuke (*Hirundo rustica*) valiti Eesti Ornitoloogiaühingu poolt 2000. aasta linnuks. Käesolevas artiklis antakse ülevaade aasta linnu kampaania käigust ning loendustega saadud vaatlustulemustest. Suitsupääsukese kevadist saabumist jälgiti 25 paigas ning esimest saabunud pääsukest vaadeldi 15. aprillil. Jätkati traditsioonilist "Kodukoha pääsukese" loendust, milles seekord osales kokku 206 vaatlejat kõikidest Eesti piirkondadest. Seire tulemusena selgus, et suitsupääsukese arvukus oli 2000. aastal loenduspaikades 15% kõrgem kui eelnenud aastal. Keskmine poegade arv pesakonnas oli 4,26, mis on madalam paljude aastate keskmisest (4,40). Pojad lennuvõimetusid keskmiselt 11. juulil, mis ei erine märgatavalt pikaajaliste vaatluste keskmisest (12. juuli). EOÜ liikmeskonnale saadetud ankeetküsitlusest selgusid vaatlejate hinnangud suitsupääsukese arvukuse muutuste ning nende põhjuste kohta.

### Sissejuhatus

Eesti Ornitoloogiaühing otsustas 2000. aasta linnuks valida Eesti rahvuslinnu ning ühingu vapilinnu – suitsupääsukese. Selles valikus sai kaalukeeleks kombinatsioon haruldasest aastanumbriist ning selle linnuliigi erilisest tähendusest eestlastele. Suitsupääsuke on ühest küljest rahva hulgas tuntud ja populaarne, kuid teisalt on traditsioonilise maaelu hääbumise ja globaalsete keskkonnaprotsesside taustal põhjust tema käekäigu pärast muretsemiseks. Olles hästitatud linnuliik, kelle bioloogias esineb palju huviväärseid nüansse, sobib suitsupääsuke suurepäraselt keskkonnateadlikkuse ning linnu- ja laiemalt keskkonnakaitse propageerimiseks. Ühingu liikmeskonnale pakkus aasta linnu kampaania hea võimaluse näidata oma huvi ja aktiivsust ühingu vapilinnu käekäigu jälgimisel ning anda oma panus liigi osas parema andmestiku saamisele. Lisaks püüdis käesoleva kirjatöö autor ja kampaania juht omalt poolt edasi anda ning propageerida pääsukeste ökoloogia alaseid teadmisi meie populaarteaduslikes loodusajakirjades (Kose 2000a, b, c).

Käesolevas artiklis antakse ülevaade aasta linnu kampaania käigust ning loendustega saadud vaatlustulemustest. Varem on samal teemal kokkuvõtteid avaldatud nii *Hirundos* (Kose 1994) kui ka *Eesti Looduses* (Kose 1993, 1995, 2000d). Aasta linnu projektis esitati ka üleskutse osaleda pääsukeste ööbimiskogumite vaatlustes, kuid kahjuks selles osas linnusõbrad aktiivsust ei ilmutanud. Seepärast on teadmised pääsukeste ühisööbimispaikade leviku kohta endiselt puudulikud ja üleskutse ööbimiskogumite vaatlemiseks jääb kehtima.

## Materjal ja meetodika

Erinevate alaprojektide lõikes kasutusel olnud meetodika oli järgmine.

1. *Fenoloogiaprojektis* üritati ühingu liikmeskonnalt saada andmeid võimalikult kõigist esimestest kevadistest pääsukesevaatlustest. Selleks koostatud üleskutse edastati linnuhuviliste elektroonilises listis. Vaatlused edastati vaatleja poolt tema jaoks operatiivseima kättesaadava sidekanali kaudu (Internet, telefon). Kokku edastas oma andmeid 18 inimest. Laekunud kohtamispaigad ja -ajad kanti koostöös kaardikirjastusega *Regio* Internetis vaadeldavale kaardile.

2. "*Kodukoha pääsukese*" loenduse puhul kasutati juba kindlaskujunenud meetodikat. Loendajatele saadeti posti teel loendusankeedid, kuhu paluti märkida andmed suitsu- ja räästapääsukese arvukuse kohta vaatluspaigas ning võimaluse korral täiendavaid andmeid pesitsusnäitajate ja fenoloogia kohta. Koos ankeediga said loendajad ka kokkuvõtte eelnenud aasta tulemustest ning loendamise ja ankeedi täitmise juhendi.

Aastatel 1995-1996 on selle loendusprojekti käigus pääsukeste arvukust jälgitud kokku 496 erinevas vaatluspaigas. 2000. aastal oli osalejaid 206 ning nende hulgas 72 inimest osales selles loenduses esmakordselt. Loenduspaiku, kus loendati vähemalt ühel eelneval aastal, mis võimaldas arvukuse muutusi fikseerida, oli 77. Räästapääsukese arvukuse osas oli taolisi seirepaiku 71.

3. *Aasta linnu ankeetküsitlus* sisaldas kahte osa. Esimeses paluti anda hinnang suitsupääsukese arvukuse muutustele ajaperioodidel 1981-1985, 1986-1990, 1991-1995, 1996-2000. Arvukuse muutust (trendi) tuli hinnata standardse viiepallise skaala alusel (arvukus langenud / tugevalt langenud / ligikaudu sama / tõusnud / tugevalt tõusnud). Kui mingil perioodil aktiivse vaatlemisega ei tegeldud, jäeti vastav lahter tühjaks. Teises ankeedi osas sooviti teada saada, millised on vastaja arvates tähtsuse järjekorras kolm olulisemat pääsukeste arvukust määravat tegurit. Vastajatele jäeti voli esitada vastused vabas vormis, kuid laekunud vastused jaotati nende iseloomu alusel kokku kaheksase eri gruppi (tabel 1).

## Tulemused ja arutelu

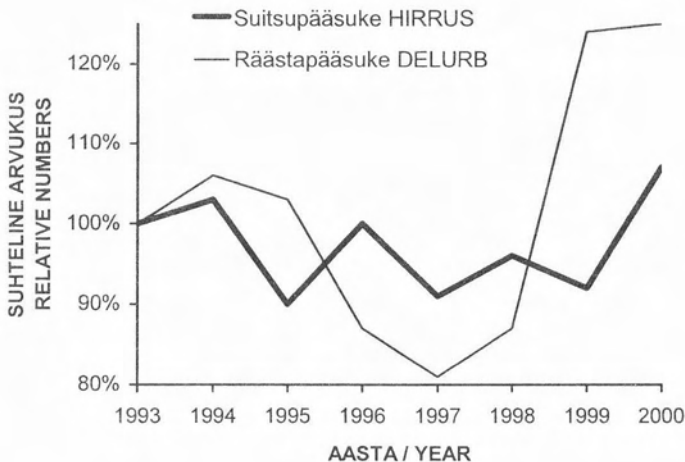
### *Kevadvaatlus*

Kevadiste vaatluste käigus registreeriti suitsupääsukeste saabumist 25 paigas. Enim vaatlusi kogunes Lääne-, Pärnu ja Tartumaalt, kus linnuhuviliste vaatlusvõrk on tihedam. Samas on Lääne- ja Lõuna Eesti ka traditsiooniliselt olnud suitsupääsukese kevadisel saabumisel esmajärjekorras asustatavad alad (Rootsmäe 1991). Vaatamata 2000. aasta aprillil esimesel poolel varakult soojaks muutunud ilmale, kohati esimest aasta lindu alles 15. aprillil Tartu lähistel Reolas (tabel 2). Selle kuupäeva näol on tegemist paljude aastate keskmise varaseima vaatluskuupäevaga (Rootsmäe 1991).

**Tabel 1.** Suitsupääsukese arvukust määravate tegurite rühmad. Grupeeritud on saadud ette määratlemata vastusvariantide rühmitamisel.

**Table 1.** Main factors that limit the numbers of the Barn Swallow. The groups were formed on the basis of free-form answers to the Bird of the Year-questionnaire.

Tegur Factor	Lühend Abbrevia- tion
Üldised keskkonnatingimused: ilmastik, maastik jms. <i>General environmental conditions: weather, landscape etc.</i>	ÜK
Inimese hoiakud (sallivus/mittesallivus) <i>Attitudes of humans (tolerance/intolerance)</i>	IS
Vaenlased: kassid, röövlinnud, vareslased <i>Predators: cats, birds of prey, corvids</i>	RÖ
Toitumistingimused / Feeding conditions	TT
Suremusriskid: ohud rändel, talvituspaikades jne. <i>Potential risks of high mortality on migration, in wintering sites etc.</i>	SR
Pesitsemise edukus / Breeding success	PS
Pesapaikade olemasolu ja kvaliteet (sobivad hooned, nende seisukord) / Availability and quality of nest sites (suitable buildings)	PP
Keskkond pesapaiga lähiümbruses: loomakasvatus, põllumajandusmürgid jmt. / Environment in the vicinity of nest sites: livestock farming, pesticides etc.	KK



**Joonis 1.** Suitsu- ja räästapääsukese arvukuse suhtelised muutused Eestis 1993. aastaga võrreldes ("Kodukoha pääsukese" andmetel).

**Figure 1.** Changes in the relative numbers of the Barn Swallow and the House Martin in Estonia, compared to those in 1993 (according to the 'Swallows of Home Neighbourhood'-project).

*"Kodukoha pääsuke"*

"Kodukoha pääsukese" loenduspaikades muutus **suitsupääsukese** arvukus 2000. aastal positiivses suunas – pesitsevate paaride arvukus oli 15% võrra kõrgem kui 1999. aastal. Seni võis loenduse käigus saadud pikemaajalist trendi pidada vaatamata aastatevahelisele kõikumisele langussuunaliseks. 2000. aasta arvukuse tõus lõi aga pildi segi ning seega tuleb kuni uute andmete laekumiseni pidada arvukust vaid aastati kõikuvaks, ilma kindla suunata (joonis 1).

Suitsupääsukese pesitsusedukus oli 2000. aastal keskmisest madalam. 339 vaadeldud pesa andmetel oli keskmiseks pesakonna suuruseks 4,26 poega, vaatlusaastate vastav keskmine näitaja on aga 4,40 poega (joonis 2a). Suitsupääsukese arvukuse tõusu ja samas suhteliselt väikest pesakonna suurust käsitletaval aastal võib oletatavasti seostada 1999. aasta pesitsustulemustega. Tolle aasta erakordselt suu-

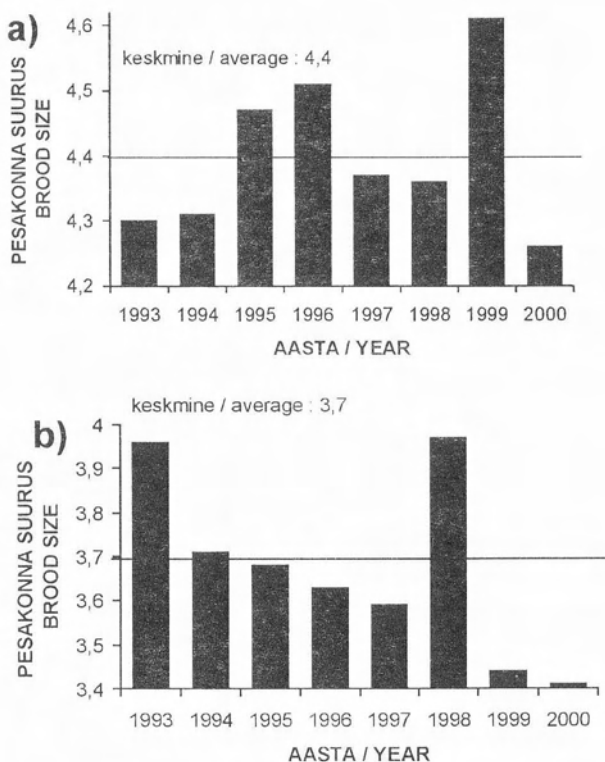
**Tabel 2.** Suitsupääsukese kevadise saabumise vaatluste ajad, kohad ja loendajad 2000. aasta linnu projekti käigus.

**Table 2.** Records of spring arrival of Barn Swallows, which were gathered during the Bird of the Year-project in 2000.

Kuupäev <i>Date</i>	Koht <i>Site</i>	Vald <i>Parish</i>	Maakond <i>County</i>	Vaatleja <i>Observer</i>
15.apr	Reola	Ülenurme	Tartu	S. Säde
18.apr	Pärnu		Pärnu	T. Laur
19.apr	Nõo	Nõo	Tartu	M. Leivits
20.apr	Tamme	Konguta	Tartu	O. Merivee
22.apr	Kilingi-Nõmme	Saarde	Pärnu	L. Leivits
22.apr	Tõrva		Valga	R. Mikk
23.apr	Haapsalu		Lääne	T. Valker
23.apr	Vaiste	Varbla	Pärnu	P. Raja
26.apr	Pärnu-Jaagupi	Pärnu-Jaagupi	Pärnu	E. Lelov
27.apr	Aardlapalu	Haaslava	Tartu	M. Kose
28.apr	Ingküla	Oru	Lääne	I. Ojaste
01.mai	Koorküla	Vaste-Kuuste	Põlva	M. Kose
03.mai	Ropka	Ülenurme	Tartu	A. Kuresoo
04.mai	Pataste	Tabivere	Jõgeva	J. Elts
05.mai	Tartu sadam		Tartu	EOÜ
05.mai	Kaagvere	Mäkسا	Tartu	EOÜ
05.mai	Mäkسا	Mäkسا	Tartu	EOÜ
05.mai	Praaga	Luunja	Tartu	EOÜ
05.mai	Taebla	Taebla	Lääne	A. Tähtsalu
06.mai	Välgita	Saarepeedi	Viljandi	R. Männik
06.mai	Tolkuse raba	Tahkuranna	Pärnu	M. Kose
06.mai	Soometsa	Häädemeeste	Pärnu	M. Kose
06.mai	Tali	Tali	Pärnu	M. Mägi
07.mai	Häädemeeste	Häädemeeste	Pärnu	M. Kose
09.mai	Jälgimäe	Saku	Harju	S. Vaha

red pesakonnad ning pikalt soe ja soodne sügis löid arvatavasti head eeldused tavalisest arvukama uue põlvkonna pealetulekuks järgneval sesoonil. Suure hulga esmakordselt pesitsevate lindude lisandumine populatsiooni võiks aga omakorda seletada tavalisest keskmiselt väiksemaid pesakondi 2000. aastal.

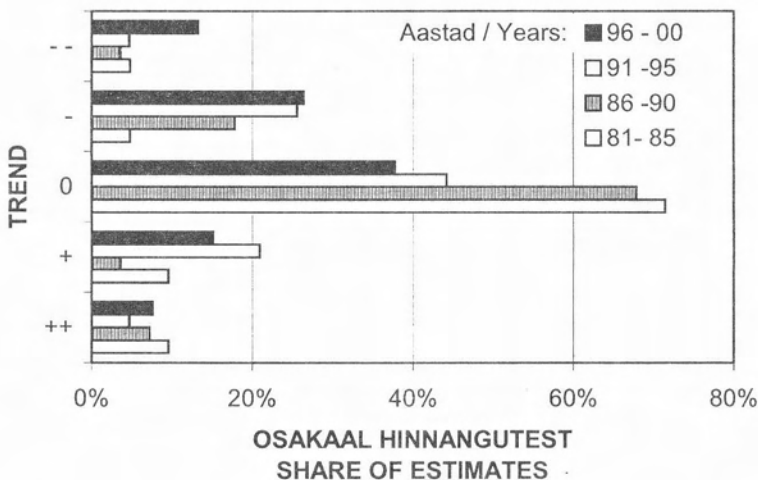
Suitsupääsukese poegade lennuvõimestumise keskmises ajas kõrvalekallet tavapärasest ei täheldatud: 2000. aastal oli see 155 pesa andmetel 11. juuli, kõigi loendusaaastate keskmine on aga 12. juuli.



**Joonis 2.** Suitsu- (a) ja räästapääsukese (b) pesakonna keskmine suurus Eestis aastatel 1993-2000.

**Figure 2.** Mean brood size of the Barn Swallow (a) and House Martin (b) in Estonia, 1993-2000.

**Räästapääsukese** arvukus oli 2000. a. vaid 1% võrra kõrgem eelnenud aasta omast (joonis 1). Seega võib selle liigi arvukuse tõusu alates 1997. aastast pidada pigem asurkonna kasvule viitavaks kui lühiajaliseks ja juhuslikest teguritest määratud fluktuatsiooniks. Autori tähelepanekud näitavad samuti, et viimastel aastatel on räästapääsuke hakanud asustama kaasaja ehitustavade järgi püstitatud või renoveeritud hooneid. Seega on lootust, et asurkonna vähikäik seoses põllumajandushoonetega saab vähemalt osaliselt kompenseeritud. Et aga olukord räästapääsukeste pesitsemisega endiselt tähelepanu vajak, seda näitab jätkuv langus pesakonna keskmises suurus (joonis 2b). Selle nähtuse põhjused on senini ebaselged ning vajaksid ilmselt eraldi uurimist.



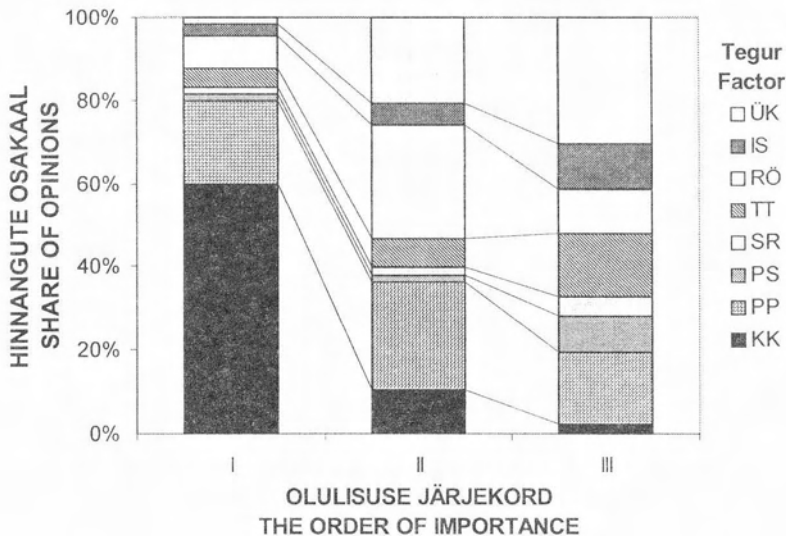
**Joonis 3.** Suitsupääsukese arvukuse muutused viieaastaste perioodide kaupa aastatel 1981–2000 (ankeetvastuste kokkuvõte). Arvukuse trend: - langus; -- tugev langus; 0 ligikaudu stabiilne; + tõus; ++ tugev tõus.

**Figure 3.** Trends in the numbers of the Barn Swallow in Estonia by five-year periods (data from Bird of the Year-questionnaires). Trends: - decrease; -- large decrease; 0 approximately stable; + increase; ++ large increase.

### Ankeetküsitlus

Suitsupääsukese arvukuse muutusi aastatel 1981...2000 hindas kokku üle viiekümne inimese. Üldiselt leiti, et arvukus oli stabiilne või tõusev pigem varasematel perioodidel, kuigi tõusu märgiti sageli ka aastate 1991-1995 kohta (joonis 3). Viimane langeb kokku taastatud Eesti Vabariigi algusajaga, mil uute talude teke ning veel suhteliselt hästi töötavate ühismajandite võrgustik võiski parimaid pesitusvõimalusi pakkuda. Arvukust stabiilseks hinnanud vaatlejate osakaal hakkas aga seejärel vähenema – eelkõige nende hinnangute arvelt, kus pääsukeste arvukus arvati olevat langenud.

Suitsupääsukese arvukuse kujundamisel pidasid vastajad esmaltähtsaks pesapaiga lähiümbruse keskkonda (joonis 4). Teisele tähtsusastmele asetati kõige sagedamini pesapaikade olemasolu ja kvaliteet ning röövloomade mõju. Kolmanda tähtsusega teguritest pidasid vastajad olulisemaks üldiseid keskkonnatingimusi (ilmastik, maastik jms.).



**Joonis 4.** Suitsupääsukeste arvukust määravate tegurite tähtsus ankeetvastuste andmeil. Tegurite tähistust vt. tabel 1.

**Figure 4.** The importance of limiting factors for the Barn Swallow in Estonia (questionnaire data). See Table 1 for factor Abbreviations.

## The Barn Swallow – Bird of the Year 2000

In 2000, the Barn Swallow (*Hirundo rustica*) was the Bird of the Year in Estonia. In this paper, the results of the campaign and relevant monitoring projects are presented. The spring arrival of the species was recorded in 25 sites; the first individual was recorded on 15 April. In the monitoring project "Swallows of Home Neighbourhood" (started in 1993) 206 observers all over Estonia participated in 2000. The results of the monitoring project showed a 15% increase in 2000 compared to 1999. In general, the numbers are fluctuating with no significant trend (Fig. 1). The average brood size (4.26) was lower than the long-term average (4.40). Young Barn Swallows fledged on average on 11 July, which is almost the same as in the long term (12 July). According to special questionnaires, the trends in the two latest decades and the importance of different limiting factors are analysed (Figs. 3-4).

**Kirjandus. Kose, M. 1993:** Suitsupääsuke: rahvuslinnu olevik ja tulevik. Eesti Loodus 1993 (2): 55. — **Kose, M. 1994:** Eesti Ornitoloogiaühingu pääsukeste seire projektist. Hirundo 1994 (2): 52-58. — **Kose, M. 1995:** Pääsukeste käekäigust ja seirest. Eesti Loodus 2000 (5/6): 175. — **Kose, M. 2000a:** Rahvuslind võtab uue aasta vastu Aafrikas. Loodus 2000 (1): 26-27. — **Kose, M. 2000b:** Pääsuke püüab varakult kohal olla. Loodus 2000 (3): 28-29. — **Kose, M. 2000c:** Pääsukeste päev lõpeb roostikus. Loodus 2000 (4). — **Kose, M. 2000d:** Suitsupääsukeste suvi: "Kodukoha pääsukeste" loenduse tulemused. Eesti Loodus 2000 (6): 227-229. — **Rootsmäe, L. 1991:** Rändlindude saabumine Eestisse 1977-1986. I (värvulised). Abiks Loodusevaatlajale 88. Tartu.

