

TIIRUTAJA

EESTI ORNITOLOOGIAÜHINGU TEABELEHT

NR 55 ♦ KEVAD 2022



EESTI ORNITOLOOGIAÜHING
ASUTATUD 1921



Tänavune aasta lind on põnevate kommetega metskurvits

Jaanus Elts, Jaanus Aua, Riho Marja

Eesti Ornitoloogiaühing on valinud aasta lindu alates 1995. aastast eesmärgiga tutvustada mõnda vähe tuntud lindu või linnurühma ning kaasata huvilisi lindude uurimis- ja kaitsetegevusse. Aasta lindude hulgas on seni olnud kolm kahlajat: 1996 suurkoovitaja, 2001 kiivitaja ja 2012 tüllid.

Käesoleva aasta lind on huvitava käitumisega metskurvits, keda on väga raske vaadelda. Erandiks on nn turniiride ehk mängulendude periood, mil isased metskurvitsad lendavad valjult häälitsedes üle suure ala.

Metskurvits on võrdlemisi suur, kuuludes massi poolest – enamasti 350–450 g – umbes ühe kolmandiku meie suurimate lindude hulka. Sulestik on tal valdavalt pruuni-mustakirju. Jalad on kahlaja kohta suhteliselt lühikesed, kuid nokk neile iseloomulikult pikk, enamasti 6–8 cm. Kõigis populatsioonides on leitud lühinokalisi vorme, kelle nokk on tavapärasest umbes poole

lühem. Metskurvits on paraku populaarne jahilind, mis mõjutab tõsiselt selle liigi arvukust. Siiski suudavad mõned isendid elada märkimisväärselt kaua, näiteks üks Suurbritannia lind elas vähemalt 15 aastat ja 6 kuud. Teadaolevalt teisel kohal on üks Rootsis märgistatud lind, kes elas vähemalt 13 aastat ja 9 kuud.

Meil on metskurvits arvukas haudelind: teadaolevalt on Eestis 20 000–40 000 paari. Levinud on ta kõikjal, kus leidub metsa, kuid puudub kultuurmaa-enamusega piirkondades, samuti ei meeldi talle alad, kus puistu on esindatud vaid väikeste metsatukkadena.

Kui kevad kutsub

Veel selle sajandi algul võis öelda, et metskurvits saabub meile märtsis. Viimasel kümnendil on aga metskurvitsa fenoloogias toimunud kiire nihe ja praeguseks võib öelda, et enamasti saabub ta meile juba veebruari lõpus. Muutused on olnud nii märkimisväärsed, et viimastel kevadatel on osutunud juba raskeks eristada → lk 2

Loe sellest lehest:

- 1 Tänavune aasta lind on metskurvits
- 4 Linnuhuviliste lood: Linda Metsaorg
- 6 Eesti Looduse fotovõistluse linnufotod
- 8 Noortenurk: lindude värvieelistused pesakasti valikul
- 10 Väike-laukhaned naudivad Läänemaa külalislakust

➤ Metskurvitsa sulestik on valdavalt pruuni-mustakirju.

Foto: Alvar Andre

Isepäine metskurvits

Euroopa ornitoloogid jõudsid Itaalias talvitavate metskurvitsate rändekäitumise seaduspärasusi uurides järeldusele, et metskurvits on käitumiselt märkimisväärt individualist. Muu hulgas selgus, et rändeaegseid koondumiskohti selle sõna klassikalises tähenduses metskurvitsatel ei ole, küll aga kasutab iga isend järjepidevalt just talle omast rändeteed.

Loe täpsemalt metskurvitsa kodulehe teadusuudist test eoy.ee/metskurvits/uudised/teadus/.



talvitujaid saabujatest, sest pehmetel talvedel on see liik muutunud iga-aastaseks talvitujaks, kusjuures viimastel talvedel on nähtud isegi üle 30 metskurvitsa.

Saabumise järel algavad metskurvitsal turniirid, mille eesmärk on leida sigimispartner ja anda naabritele aimu oma kvaliteedist. Paarisuhted on sellel linnul väga lühiajalised, kestes vaid mõne päeva, misjärel isaslind alustab uuesti mängulende ja emaslind hakkab pesa ehitama. Kurnas on enamasti neli muna, teine kurn, samuti järelkurn, on sageli kolmemunaline. Haudumine kestab kolm nädalat, mille järel kooruvad udusulgedega kaetud ja veel lühinokalistes pojad. Nende lennuvõimestumiseks kulub 20 päeva.

Olenevalt aastast kõigub sügisene rändemaksimum Eestis 5. ja 15. oktoobri vahel, viimastel aastatel võib arvukalt metskurvitsaid kohata veel novembriski. Nagu eelnevast selge, sõltub rände intensiivsus oluliselt ilmastikust. Kuid oktoobri esimesel poolel leidub alati selgeid ja vaikseid täiskuuõid, mil kurvitsad rändele stardivad. Vaid kohalikud linnud venitavad viimse hetkeni. Mõni sigimisega liialt ametis olnud metskurvits pole selleks ajaks jõudnud veel täielikult sulgidagi.

Ja siis süüakse ta ära...

Tõsi, mitte alati. Osa kurvitsaid suudab elada ka järgmise kevadeni, tuua ilmale järglased ja veel korra talvitusalale lennata.

Enamasti on sügisränne kevadisest aeglasem, kuid soodsate ilmastikutingimuste ja põhjast läheneva külmaohu korral võib ka sügisene ränne intensiivne olla. Näiteks üks 17. oktoobril 2003 Jõgevamaal Tähkveres rõngastatud metskurvits lasti Loode-Prantsusmaal Cetoni piirkonnas juba sama aasta 26. oktoobril. Seega läbis see lind kaheksa ööga 2060 km! Ülejäänud Eestis rõngastatud metskurvitsate fikseeritud rändekiirused on juba märgatavalt väiksemad, näiteks 23. oktoobril 2018 püütud lind lasti 26 päeva hiljem Prantsusmaal, 2135 km kaugusel rõngastuskohast.



↑ Kurnas on enamasti neli muna.
Foto: Tõnu Ploompuu

On selge, et see lind oli talvituslal olnud juba pikemalt. Kõige kaugem rõngaleid signatuuriga „Estonia Matsalu“ on aga saabunud 3285 km kauguselt.

Eestis rõngastatud kurvitsate kohta on saadud talvituslaladelt 83 teadet, neist 34 Prantsusmaalt, üheksa Itaaliast ja kaheksa Suurbritanniast. Kuid ühe leiuga on esindatud isegi näiteks Kreeka ja Portugal. Kui suur osa neist lindudest tegelikult Eestis koorunud oli, on raske otsustada, sest meie alalt lendab läbi ka ida- ja põhjapoolne populatsioon. Ilmselt võivad viimastel aastatel satelliitsaatjaga varustatud linnud nii mõndagi muuta meie ettekujutuses selle salapärase liigi rände kohta, eriti juhul, kui lind elab kevadrändeni ja reedab pesitsusalale naasmisega oma tegeliku päritolu. Näiteks 2021. aastal Eestis märgistatud 20 satelliitsaatjaga metskurvitsast 30% suundus talvituma Briti saartele, 30% jäi Skandinaavia poolsaare lõunaossa ning ülejäänud linnud otsustasid talve veeta Mandri-Euroopas laial alal Prantsusmaast Bosnia ja Hertsegoviinani.

↓ Praegu on see varjulise eluviisiga liik meil veel tavaline. Foto: Jason Thompson, Wikimedia



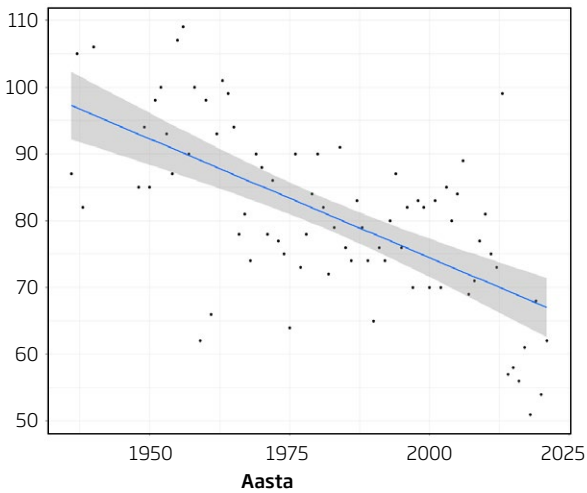


Osale mängulennu seires!

Parim viis metskurvitsa arvukusmuutuste jälgimiseks on mängulennu seire. Ühekordne loendus tehakse perioodil 25. aprillist 10. maini loendaja enda valitud punktis kella 21-st 22.30-ni. Täpsemat juhendit vaata veebist: eoy.ee/pics/883 Metskurvitsate mängulennu loendusmetoodika.pdf.

↓ Metskurvitsa saabumine Eestisse.

Varasem saabumiskuupäev

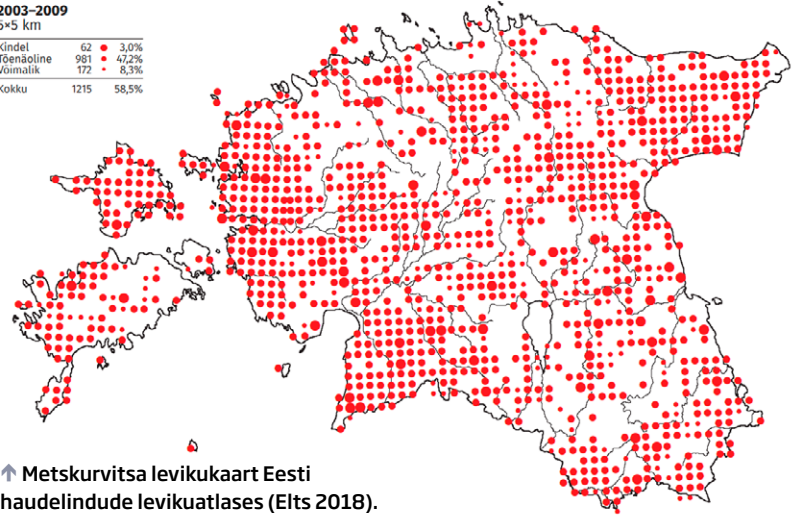


Rõngastajatele on metskurvits tänuväärne liik, kusjuures taasleidude saamisel on olnud määrava tähtsusega jahipidamine. Kui veel 1990. aastatel oli meil märgistatud neppide taasleiuprotsent 8–10 rõngastatud isendite koguarvust, siis nii jahipiirangute kui ka jätkusuutlikuma küttimise tagajärjel on see praeguseks kahanenud poole väiksemaks. Selline ülikõrge taasleiuprotsent on seletatav väga intensiivse jahiga talvitusosaladel. Prantsusmaal korraldatud uuringud on näidanud, et parimatel jahialadel külastatakse mõnda piirkonda päeva jooksul koguni kahel korral. Jääb vaid imetleda kurvitsate oskust sellise tapatalgu juures ellu jääda!

Ohud

Juba mainitud talvitusosaladel toimuv intensiivne jaht on metskurvitsatele suur ohutegur. Muudest ohtudest on teada näiteks hukkumine elektritruutides ja kokkupõrkel ehitistega, kuid neid saab otsa ka maanteedel. Samuti ohustavad neid valearvestused rändel, kui nad jäävad lume ja külma saabudes ilmalõksu, ning on teada juhtumeid, kus metskurvits valib ebasobiva rändesuuna. Näiteks üks 2020. aasta septembri lõpul Eestis satelliitsaatja saanud vana isaslind

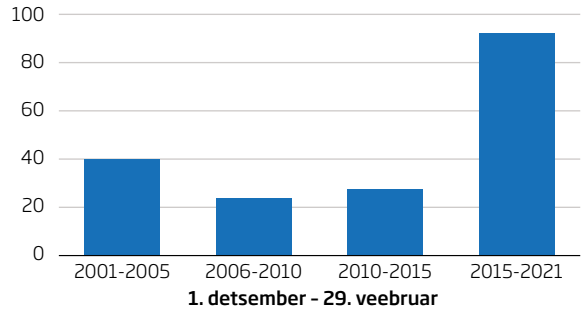
2003–2009		5×5 km	
Kindel	62	3,0%	
Tõenäoline	981	47,2%	
Võimalik	1972	89,8%	
Kokku	1215	58,5%	



↑ Metskurvitsa levikukaart Eesti haudelindude levikuatlases (Elts 2018).

→ Metskurvitsa talvised vaatlused PlutoF-i järgi.

Vaatluste arv



1. detsember - 29. veebruar

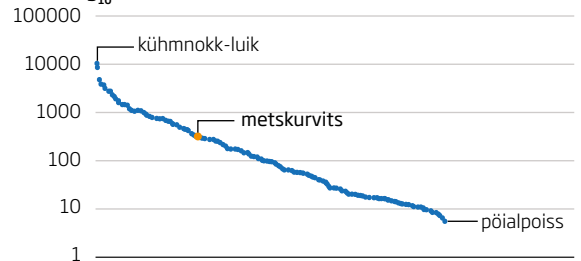
→ Pehmetel talvedel on liik muutunud iga-aastaseks talvitujaks.

Foto: Uku Paal



→ Metskurvitsa kehamass võrrelduna teiste Eesti haudelindude massiga.

Mass, log₁₀



venitas rändele asumisega detsembri alguseni, mil saabusid juba püsivalt külmad ilmad. Rändele asudes suundus see lind esmalt lõunasse, Lätimaale, kuid keeras sealt kohe üle Läänemere Lõuna-Norrasse. Pisut puhanuna startis ta edasi Põhjamererele, ilmse sooviga lennata Šotimaale, kuid jäi avamerel vastu tulnud tsükloni tugevate tuulte meelevald, mis kandsid ta avamererele. Pärast 900 kilomeetri pikkust võitlust tormituultega lind väsis, kukkus merre ning uppus Shetlandi ja Fääri saarte vahel.

Praegu on see põnev varjulise eluviisiga liik veel tavaline. Tema edasine saatuse ei sõltu aga ainult Prantsuse jahimeestest, vaid ka Eesti metsameestest. Metskurvits ei vaja mitte kuuse-noorendikke, vaid täisealist segametsa!

Linda Metsaorg:

Peaa loodushoidlikku suhtumist igale inimesele omaseks

Küsitlesid Tiitu Tali ja Liis Keerberg

Kohe pärast Tallinna 3. keskkooli, nüüdse Tallinna Lilleküla gümnaasiumi asutamist 1976. aastal otsustas kooli juhtkond avada tol ajal Tallinnas ainukese bioloogia süvaõppega klassi. Vaid mõni aasta hiljem asusite bioloogiaklassi praktikantide juhendajaks ning tulemuseks on 20 lendu inimesi, kellest paljud on kas ameti või huvide poolest tihedalt seotud loodusega. Peale selle juhendasite mitmesuguseid loodusringe, kus samuti on olnud järelkasvu. Olete varem korduvalt öelnud, et loodusharidust saab anda vaid looduses olles. Seda mõtet olete oma töös noortega ka teoks teinud. Kus te omal ajal ära käisite?

Jah, andsime linnuharidust väga paljudele noortele, korraldades looduslaagreid näiteks Värskas, Luual, Porkunis, Neerutis, Palmes, Paatsalus ja Kullamaal. Tegime loodusringide õpilastega ka ekspeditsioone linnukaitsealadele Nõukogude Liidus, näiteks Barentsi mere linnulaadadele aastatel 1971, 1974 ja 1978, lindude talvitumispaika Lenkoranis Kõzõl-Agatsi looduskaitsealal (Aserbaidžaanis) aastatel 1975 ja 1977, Astrahani looduskaitsealale aastatel 1964, 1972 ja 1980. Käidi veel Badai-Tugais (Karakalpakias, 1983), Zarafsonis (Usbekistanis, 1984), Kapšagajis (Kasahstanis), Oka jõe ääres (Venemaal Rjazani oblastis, 1988). Igal kevadel olid ro-päevased õppelaagrid veel Krimmis ja

Linda Metsaorg 2009. aastal õpilastele Pärisea poolsaarel merelinde tutvustamas.

Foto: Roheline Värav / Ingmar Muusikus



Eesti NSV Noorte Loodussõprade Keskmaja direktorina 1975. aastal. Foto: M. Hiis

Askanija Nova looduskaitsealal Ukrainas. Sellised praktikapäevad kestsid 1990. aastani. Vaadates tagasi linnuõppetegevusele, võib öelda, et linnud on aidanud ja aitavad paljudel noortel saada sõbraks looduse ja üksteisega kogu eluks.

Mis on linnulaat?

Linnulaadaks nimetatakse polaarmere rannajärsakuil pesitsevate lindude hii-gelkolooniaid. Põnev oli näha massiliselt kitsastel kaljukarniisidel otsekui riulitel pesitsemas kaljukajakaid, tirke, alke ja kõige kõrgemal juba murukamara all lunne ehk papagoinkalisi alke. Sellise elamusriikka pildi saamiseks tuli olla äärmiselt ettevaatlik. Saare kaljusel pinnal olevad samblikud muutusid niiskes udus libedaks ja seal liikuda oluks ohtlik. Tiiru tegemiseks ümber linnulaada tuli ette võtta paadisõit tormisel merel. Hoidsime kramplikult kinni igast paadis

olevast esemest, et mitte üle parda kukkuda. Oli neidki, kes pidid „kalu söötma“.

Mida põnevat on veel juhtunud teie ja õpilastega nendel välitöödel?

Meenub, kui olime ühel pikal n-õ ekspeditsioonil Kõzõl-Agatsi looduskaitsealal ja tegime jalgsimatka piki kanalit Kaspia mere poole. Uudistasime mere ääres peatuvaid roosaid flamingosid ja suurte kurgukottidega pelikane. Tagasiteel oli ilmunud meie rajale kanali serva suur pühvlikari vasikatega. Olime päris hirmunud, sest ei teadnud, kuidas nad meie suhtes käituvad. Hea meelega oleksime võtnud mõne puuoksa julgestuseks, et neid peletada. Sellises maastikus kasvavad aga ainult rohttaimed. Kõik läks siiski hästi: üks julgem meie hulgast hakkas vaikselt loomade poole liikuma ja tema järel lõpuks kogu meie seltskond. Selliseid seiku on olnud palju, alates juhtumitest Astrahani looduskaitsealal Volga deltas kevadisel koolivaheajal kuni ekstreemsete olukordadeni Harlovi saare linnulaadade külastamisel.

Ilmselt üks tuntumaid välitöökohti Eestis teie ja teie õpilastele oli Paatsalu. Mis on saanud Paatsalust ja selle linnustikust praeguseks?

Paatsalu on kujunenud bioloogiaklasside vilistlastele kokkutulekupaigaks ka tänapäeval. Kokkutulekutel vaadatakse üle oma tuttavad linnulaiud. Oleme tähele pannud, et lindude arvukus on vähenenud. Silma on hakanud, et endised naerukajaka kolooniad laidudel on tühjad. Rannaäärsed alad on erastatud ja uusi suvemaju on palju juurde ehitatud. Põhjalikum analüüsi linnustiku muutustest pole tehtud, kuid varasemad tööd Paatsalu laidude haudelinnustikust aastatel 1972–1992 on kokku võetud juubelikogumikus „Paatsalu 40 linnukevadet“ (ilmunud 2014).

Kuidas te ise lindudeni jõudsite?

Minu lindude tundmaõppimine sai alguse Kadrioru pargis õppejõud Evi Prikki juhendamisel. Olin siis üliõpilane Tallinna Pedagoogilises Instituudis (nüüdne Tallinna Ülikool). Olin tulnud loodusainete õpetajaks õppima Kilingi-Nõmme keskkoolist, kus õppetöös küll ümbritsevale loodusele suuremat tähelepanu ei pööratud. Olulisem oli hoida korras kooliaed, kus õpilastel tuli teha hooldustööd ka suvisel koolivaheajal. Loodusehuvi ja -tunnetuse andsid lapsepõlves raba- ja metsaäärses kodutalus karjas ja marjul



käimine, heinateod, kõõgiljapeenarde rohimine ja teised talutööd.

Linnuhuvi süvenes, kui asusin 1961. a augustis tööle Tallinna loodusmajja (tollal noorte naturalistide jaam), kus töötas õpetajana Jüri Metsaorg, minu tulevane abikaasa. Ta võttis aktiivselt osa Loodusuurijate Seltsi ornitoloogiasektsiooni tegevusest. Tema sõprus- ja tutvusringkonda kuulusid tuntud loodusmehed, nagu Fred Jüssi, Tiit Randla, Heinrich Veromann ja teised, kellega koos toimusid loodusmatkad, enamasti linnuvaatlusteks Eestimaa eri paikadesse. Olin ise samuti agar õppija. Kasutasin kõiki võimalusi, et sellised linnuretked kaasa teha nii Eestis kui ka mujal.

Millised olid esimesed vaatlusvahendid ja linnuraamatud, mida kasutasite?

Kasutusel olid sõjaväele mõeldud binoklid, millele oli peale märgitud vaid 8 × 30 ja mõned venekeelsed tähed, kumbagi silma tuli eraldi teravustada. Raamatutest sai kasutatud kõiki, mis sel ajal olid ilmunud. Küll aga märgin ära mulle väga olulise linnumääraja: „Die Vögel Europas“ (1959). Vahel harva tuli meil müügile saksakeelseid väljaandeid ja ühel neist kordadest õnnestus mul see hankida. See määraja on mul kasutusel tänini, sest linnupiltidel on noolega osutatud kõige olulisematele välistunnustele.

Mis on motiveerinud edasi andma loodus- ja linnuharidust?

Inimesed on erinevad. Mõnel on linnuvaatlused põhitöö kõrvalt hobi, kuid minul on loodusehuvi ja sealhulgas linnuhuvi olnud elukutse, amet ja vabatahtlik töö üheaegselt. Pole olnud vaja motivatsiooni otsida, vaid pean loodushoidlikku suhtumist igale inimesele omaseks. Rõõm on kohtuda endiste loodusringide ja bioloogiaklasside kasvandikega, kellest on saanud Eestimaa looduse kaitsjad, säilitajad, uurijad, noortele loodushariduse andjad ning meie elukeskkonna ja inimese tervise eest seisjad. Nad pole mind unustanud, tulevad külla ja teevad oma kokkutulekuid minu juures Lahemaal.

Urmas Talivee, endine õpilane:

Õppisin Lilleküla gümnaasiumis aastatel 1990–1993. Linda Metsaorg oli seal bioloogia eriklassis juba aastaid tulevase bioloogide ette valmistanud. Kohe esimesel sügisel viidi õpilased ekskursioonile Kablisse ja Nigula rappa, järgnenud aastatel käidi ekskursioonil Leedus Ventės ragase linnujaamas, külastades teel Riiat, Palangat, Klaipedit ja teisi huvitavaid kohti. Toona olid need traditsioonilised iga-aastased retked, sest Venemaale kõrbe ja mägedesse, kus varem oli seigeldud, enam ei pääsenud. Suvevaheaja alguses käidi Paatsalu laidudel kajakaid rööngastamas. Seal veedeti nädal või paar.

See on ikka väga võimas, millise organiseerimisvõimega ta on, ja kui ta mulle ka nüüd aeg-ajalt helistab ja midagi teha palub, siis ära öelda ei ole võimalik: tegelikult on ta juba enne ära otsustanud, et õpilane Urmas peab asja ära tegema.

Mis ma sealt kaasa sain? Vahetu kontakt loodusega, kus saad oma käega võrgust tihast välja harutada või laiul kajakapoegi rööngastada, annab mõtmatult palju. Mu oma laps, kes nüüd juba ülikoolis õpib, ütles mõned aastad tagasi, et tahaks kõik kodumaised taimed, loomad ja linnud selgeks õppida, ning sellega tabas Linda Metsaorg just naelapea pihta: seda kõike me temaga koolis tegimegi.



Tallinna III Keskkooli bioloogiaklassis 1979. aastal. Foto: erakogu

Olete varem öelnud, et just meri ja rannik on teile olulised paigad, ehkki lapsena kasvasite metsade vahel Saarde vallas Pärnumaal. Mis teid mere juurde tõmbab?

Mere teevad minu jaoks eriliseks avarad, kaunid vaated, teatud salapärasus selle pidevas muutumises laudsiledast peeglist mässava lainetuseni, sealne elustik ja muidugi merelinnud. Merelinnud on enamasti suured, silmapaistva välimusega, algajatele lihtsalt õpitavad ning äratavad suurt huvi, et loodusest edaspidi rohkem teada saada. Minu esimene suurem tutvus meresaarte linnustikuga ja lindude rööngastamisega toimus 1960–1970ndatel, kui koos Jüri Metsaoruga käisime mitmel korral kevaditi Kolga lahe saartel. Nõukogude ajal oli väga keerukas saada luba saartele minekuks. Läksime Kaberneemest kalurite paadiga, sest abikaasa töötas kalakaitse inspektorina.

Samal, 1971. aastal, kui loodi Lahemaa rahvuspark, sai meie perele suvekoduks Lahemaal asuv Turbuneeme küla. Alustasin koostööd rahvuspargiga. Loodusmaja õpilased ja teised loodushuvilised noored üle Eesti osalesid suviti Palmse lähedal Ojaäärusel õppelaagrites. Kuna mere äärde pääs oli keelatud – sinna minekuks oli vaja eriluba –, siis uurisime põhjalikumalt Palmse pargi linnustikku. Suvistel koolivaheaegadel töötasin rahvuspargis ka giidina. 2003. aasta sügisest jäin pensionile ja lahkusin Lilleküla gümnaasiumist. Pärast seda olen alaliselt elanud Turbuneemes.

Mida peate kõige suuremaks probleemiks Eestis seoses linnukaitsesega?

Suurimad probleemid linnukaitses on suured aastased raiemahud, pole kehtestatud üldist kevadsuvist linnurahu ning pole keelustatud linnujahti Natura 2000 linnualadel.

Peale selle, et olete andnud paljudele inimestele väärt loodusharidust, olete olnud ka mitme organisatsiooni asutamise juures. Üks nendest, Tallinna Linnuklubi, sai hiljuti 20-aastaseks. Kuidas toimus klubi asutamine?

Minu algatatud linnuklubi asutamise mõtte võtsid omaks paljud linnuhuvilised noored Tallinna Lilleküla gümnaasiumist. Otseselt aitasid sellele kaasa kooli bioloogia süvaõppeklassi vilistlane Hans Põldoja ja Arne Tuule tollasest gümnaasiumi merebioloogia valikaine rühmast. Nad on tegevad linnuklubis tänapäevani. Erilist tunnustust väärib Arne Tuule, kes juhtis Tallinna Linnuklubi 20 aastat.

Millest sõltub Eestis linnuklubide olemasolu ja jätkusuutlikkus?

Linnuklubide olemasolu ja jätkusuutlikkus oleneb pikaajalistest traditsioonidest tegevuses ja heast koostööst liikmeskonnaga ning teiste loodusharidust andvate asutustega. Neid põhimõtteid on silmas pidanud Tallinna Linnuklubi. Traditsiooniks on kujunenud koolinoorte ja liikmete kaasamine loodushariduslikku tegevusse, nagu aastaajalised linnuvaatlused, linnuviktoriinid ja teised üritused. Väga oluliseks saavutuseks peame Tallinna Linnuklubi eestvedamisel Paljassaare linnuhoiuala loomist sealse rikkaliku linnustiku ja pealinna elanikele vajaliku roheala säilitamiseks. Tänuväärne töö Paljassaare hoiuala vormistamisel ja rakenduslava koostamisel tegid ära Kaja Peterson, Meelis Uustal, Arne ja Eet Tuule, Ranno Puumets ja paljud teised Tallinna Linnuklubi liikmed.

Mida soovitate algajale linnuhuvilisele?

Sageli saab loodusehuvi alguse kodust, perekonnast ja eeskujudest. Nii toimus see ka minu peres, kus poeg ja tütar olid tihti minuga koos looduses. Sama on jätkunud nende peredes. Näiteks minu poja-tütar Maria õpetab koolis loodusaineid ning hiljuti valiti Tallinna Linnuklubi juhtima ja jätkab minu alustatud tööd.

Ja millist nõuannet annaksite edasijõudnud linnuhuvilisele?

Ornitoloogiaühing pakub edasijõudnud linnuhuvilistele väga häid võimalusi enda edasiarendamiseks, eeskätt osalemise kaudu mitmesugustes linnuprojektides. Ühtlasi võiksid edasijõudnud linnuhuvilised vormistada oma vaatluste põhjal uurimuslikke töid.

Eesti Looduse fotovõistluse linnufotod

Detsembris selgusid ajakirja Eesti Loodus 2022. aasta fotovõistluse võitjad. Tänavu 22. korda toimunud võistlusel osales üle 1600 foto 352 autorilt, neist 39 noorte arvestuses. Noorte kategoorias sai loomafotode peauhinna Jan Fred Joab, kelle pildil on ootamatus kohas märgatud hõbehaigur. Eesti Ornitoloogiaühing andis auhinna parima aasta linnu foto eest Sven Zacekile.

Kõiki auhinnatud pilte saab vaadata võistluse veebilehel www.loodusajakiri.ee/eesti-looduse-2021-aasta-fotovoistluse-voitjad.



Eesti Looduse auhind. Remo Savisaar.

Aasta linnu foto auhind. Sven Zacek.



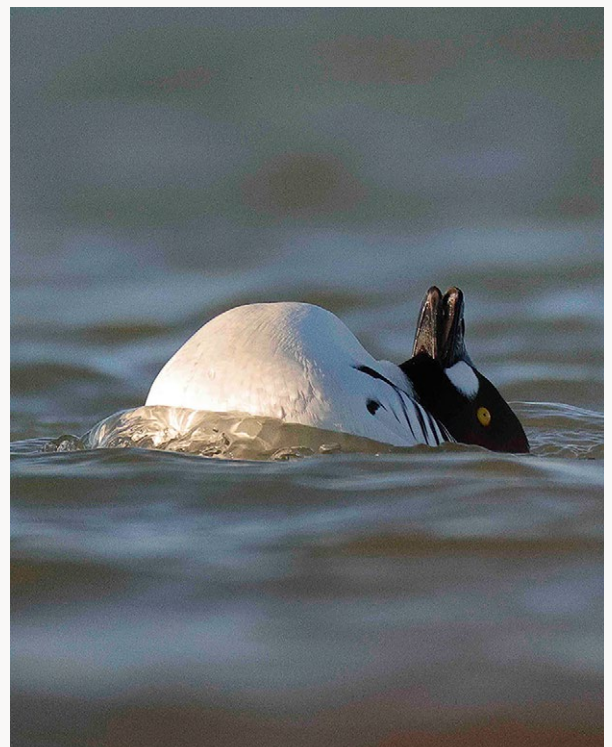
Parim käituva looma foto noorte vanuserühmas. Anel Volmer.

Linnalooduse auhind. Mikko Saira.



Eesti Looduse auhind. Kilvar Kessler.

Eesti Jahimeeste Seltsi auhind. Kalmer Lehepuu.





Horisondi auhind. Kaur Nellis.

Tuulingu puhkemaja
auhind. Mati Kose.



Vipeedia 1. auhind. Katrin Tarand.



Linnalooduse kategoorias
ärämärgitud töö. Kilvar Kessler.



RMK auhind. Jan Fred Joab.

Loomafoto peaauhind noorte vanuseklassi arvestuses. Jan Fred Joab.





Vabatahtlikud pärast seiretööd. Foto: autori erakogu

Lindude värvieelistused pesakasti valikul

Artur Raik

.....
 Artur Raigi uurimistöö „Lindude värvieelistused pesakasti valikul“ pälvis 2021. aasta õpilaste teadustööde konkursil ajakirja Eesti Loodus eriauhinna.

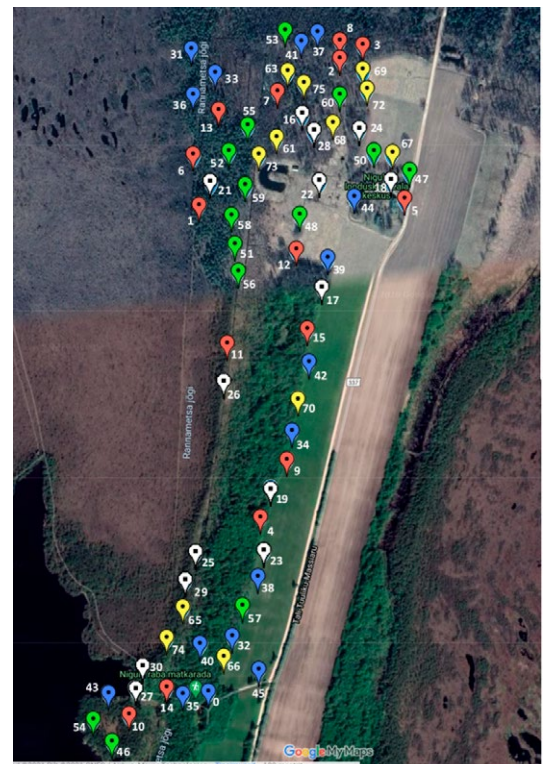
Olles üles kasvanud linnas, on looduses käimine mulle alati olnud midagi erilist ja südamelähedast. Loomaaia ornitoloogiaringi sattumine viis mind linnumaailma keerisesse, mille käigus leidsin endale koha Vaibla linnujaama noorte seas. Hea seltskond innustas ka järgnevat uuringut ette võtma.

Minu gümnaasiumi uurimistöö räägib lindude värvieelistustest pesakasti valikul. On teada, et lindude peamine meel on nägemine. Sellepärast hakkaski mind huvitama, kas ka elukoha valikul on värvusel määrav roll. Uurimistöö juhendajad olid Thea Perm ja Sirje Tekko.

Minu hüpotees oli, et linnud eelistavad pesit-seda looduslähedastes pesapaikades, sest need on enim varjatud ning kaitsevad pesa võimalike rüüstajate eest. Seega oletasin, et erksatest värvidest hoitakse pigem eemale, et mitte reeta oma pesa asukohta.

Uurimistööd alustasin 2018. aasta kevadel. Pesakastid said värvitud nelja värvi: siniseks, punaseks, valgeks ja roheliseks. Igat värvi pesakaste valmis 15 tükki ning veel 15 jäi värvimata; kokku oli pesakaste seega 75. Kõik nad said sõprade ning juhendaja Thea Permi abiga üles riputatud Nigula raba servale. Ökolõksu vältimiseks pole ükski pesakast teisele lähemal kui 50 meetrit.

Kahel järjestikusel kevadel jälgisin pesakastide asustamist. Vaibla noorte abiga kontrollisin üle kõik pesakastid ning dokumenteerisin nende



↑ Pesakastid Nigula raba servas.

↓ Artur Raik.

Foto: autori erakogu



sisu. Uuritavates pesades olid end sisse seadnud rasvatihased, must-kärbsenäpid ja põldvarblased.

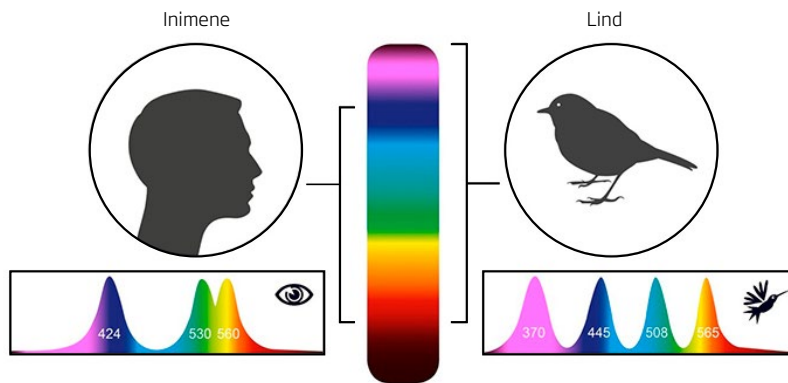
Lindude värvieelistused selgitasin välja seireandmete analüüsiga. Pesakastid jagunesid kahte

Värvide olulisus lindudele

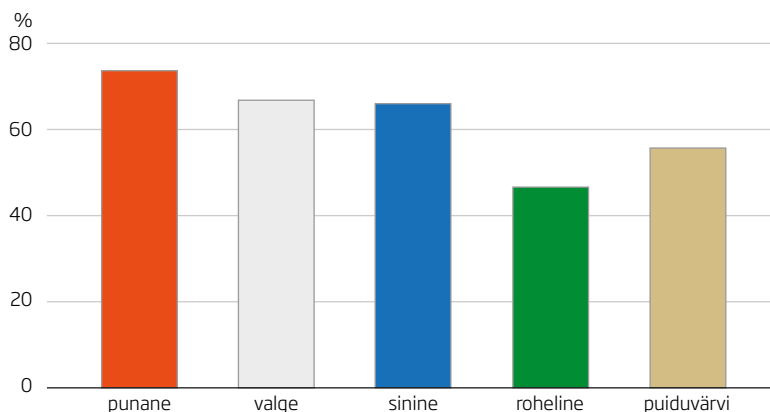
Lindude kõige olulisem meel on nägemine. Teadaolevalt ei näe linnud maailma samamoodi nagu inimesed, kuid ühiseks pooneks on neil hea värvustaju. Värvused on lindudele väga olulised: marjad ja viljad on erksat värvi ning partneri valikul eelistatakse erksamaid isendeid. Seega võib oletada, et ka elupaiga valikul mängib värvus linnu jaoks tähtsat osa.

Valdav osa loomadest tugineb peamiselt ühele või kahele meelele. Enamiku imetajate, eriti öise eluviisiga imetajate jaoks on kõige tähtsamad haistmine ja kuulmine. Seevastu lindudel on olulisim nägemismeel, teisel kohal kuulmine ning kolmandal väga kehv haistmine. Osal lindudel võib haistmismeel sootuks puududa.

Kõik loomad tajuvad silmadega vaid teatud osa maapinnale jõudva elektromagnetkiirguse spektrist, kuid see, millist osa nad tajuvad, on liigiti erinev. Inimese nägemine jääb vahemikku 400 nm (violett) kuni 700 nm (punane). Värvusi suudame tuvastada kolme tüüpi koonusrakkude ehk kolvikestega, mis on mõeldud punase, rohelse ja sinise valguse jaoks. Seevastu lindude nägemine on tetrakromaatiline, mis tähendab, et neil leidub veel neljandatki tüüpi kolvike, mis võimaldab näha ultraviolettkiirgust (300-400 nm). Linnu silma võrkkestal paiknevad õlitilgad, mis sisaldavad karotenoidpigmenti, aidates välja sõeluda kõrvalisi lainepikkusi. Linnu silma läätst laseb UV-valguse läbi, kuid UV-kiirguse kahjustavat mõju kärbibvad õlipiisad.



↑ Inimese ja linnu nägemisspektri võrdlus.



↑ Pesakastide keskmine täituvus kahe aasta vältel.

selgelt eristatavasse rühma: looduslähedastes toonides pesakastid (roheline ja värvimata) ning silmatorkavad värvid (punane, sinine ja valge). Esimene rühm osutus lindude seas vähem populaarseks kui teine.

Tuli välja, et enim eelistasid linnud punaseid pesakaste: kahel aastal olid punased pesakastid keskmiselt 73% ulatuses pesitsejatega täidetud. Valged ja sinised pesakastid olid samuti üle 60% pesitsusaktiivsusega. Värvimata ning rohelised pesakastid olid vähim asustatud, vastavalt 57% ja 46% pesakastidest.

Järelikult ei pidanud paika hüpotees, et linnud eelistavad looduslähedastes toonides pesakaste. Samas ei saa öelda, et eri värvi pesakastide vahel oleks protsentuaalselt väga suurt erinevust olnud. Seega ei saa ka kindel olla, et pesakasti värvus lindude jaoks üldse mingit rolli mängis. Võimalik, et pesitsuspaik valiti pelgalt asukoha järgi, sest kuigi kõik pesakastid olid ehituslikult analoogsed, polnud võimalik pesakastidele päris ühesuguseid asukohti leida.

Uurimistöo oli mitmes mõttes n-ö pilootprojekt ja tekitas paljudes huvi ning ühtlasi uusi uurimist väärivaid küsimusi. Praeguseks on aktiivne seiretöö Nigulas seiskunud, kuid pesakastid on endiselt seal ning ootavad uusi entusiastlikke noori, kes tahaksid uurida lindude pesitsusharjumusi.



← Autor pesakaste meisterdamas.

↓ Rasvatihase pojad



↓ Must-kärbsenäpp pesal. Fotod: autori erakogu



Väike-laukhaned naudivad Läänemaa külalislahkust

Andres Kalamees

Märtsikuu päike sulatab vaikselt lund ning miljonid rändlinnud on alustanud kevadist teekonda oma põhjapoolsetele pesitsusaladele. Teiste hulgas ootame siin Eestis ka väike-laukhane, ühe maailma ohustatuma haneliigi saabumist meie läänepoolsetele märgaladele toituma ning puhkama. Eestis rändel peatuvad väike-laukhaned on osa Lääne-Palearktise populatsioonist. Nad talvitavad Vahemere piirkonnas (peamiselt Kreekas ja Ungaris) ning rändavad märtsist maini läbi Kesk-Euroopa idaosa, Baltimaade ja Soome oma pesitsusaladele Põhja-Norras ja Koola poolsaarel. Eestis peatuvad nad tavaliselt aprilli keskpaigast mai alguseni.

Eestis alustati väike-laukhane regulaarset seiret möödunud sajandi lõpuaastatel Soome-WWFi väike-laukhane tööühma eestvedamisel ja kaitseprojektide toetusel, kui avastati olulised kevadised rändepeatuspaid Lääne-Eestis Haekas ja Noarootsis. Alates 1999. aastast teostati väike-laukhanede seiret koostöös Soome-WWFi, Matsalu rahvuspargi ja Silma looduskaitsealaga. Vahemikus 2005–2008 toetati loendus ELi LIFE-projekti raames. 2009 kinnitati rahvuslik väike-laukhane kaitse tegevuskava, mis sai aluseks edasise tegevuse korraldamisel ja planeerimisel. 2012–2017 toimus väike-laukhanede seire rahvusliku seireprogrammi raames. Praegu on tegevuskava uuendamisel. Eri aastatel on väike-laukhanede seiret Eestis toetanud ka KIK, Soome WWF, Natuurpunt (Flanders)/BirdLife Belgium, Norra Ornitoloogiaühing jt.

Lääne-Palearktises on eristatud kolm väike-laukhane populatsiooni, millest kahel – Fennoskandia ja Venemaa läänepoolsel põhipopulatsioonil – on säilinud looduslike populatsioonidele ja traditsioonilistele rändeteedele iseloomulikud komponendid ning mis on seepärast rahvusvaheliste kaitsemeetmete fookuses. Fennoskandia populatsiooni pesitsusalad asuvad Norras, Soomes ja Venemaal Koola poolsaarel ning läänepoolne põhipopulatsioon pesitsuspiirkond asub Venemaal Taimõri poolsaarest läänes.

Praegu on Fennoskandia ja Venemaa läänepoolse põhipopulatsiooni suuruseks hinnatud 28 000–40 000 isendit. Pärast ülikiiret langust, mis viis peaaegu populatsiooni häbumiseni sajandivahetusel, on nüüdseks tänu tõhusatele rahvusvahelistele kaitsemeetmetele suudetud jõuda ligi kolmekohalise numbrini. Praegu hinnatakse Fennoskandia asurkonna suuruseks vaid 90–120 isendit ehk 30–35 täiskasvanud pesitsevat paari.

Ehkki väike-laukhaned kipuvad teistest hanedest eraldi hoidma, sulanduvad nad

rändepeatuspaiades sageli tuhandete suur-laukhanedega ühetaoliseks ja ühtlaseks „hanemasiks“. Väike-laukhane eristamine suur-laukhanest võib osutada keeruliseks ülesandeks isegi kogenud linnuvaatlajale. Väike-laukhanel on alati säravkollane silmarõngas. Võrreldes suur-laukhanega on ta väiksem, kael on lühem, pea ümaram ning värvuselt tumedam pruun, nokk on lühem, jässakam ja erkroosat värvi, valge otsmikulaug ulatub kõrgele pealaele ning lõpeb umbes silmade vahel. Võimalikus jahiolukorras on väike-laukhane eristamine küttida lubatud suur-laukhanest peaaegu võimatu ning seetõttu on ainus toimiv kaitsemeetme jahikeeld võimalikes väike-laukhane esinemispiirkondades. Väike-laukhanele on iseloomulik enamasti kolmesilbiline häälitsus, mis on suur-laukhane omast meloodilisem, puhtam, kirkam ja vilistavam.

Väike-laukhane arvukuse vähenemise peamiseks põhjuseks on peetud hanejahti rändeteel ja talvitamisaladel. Teine vähenemise põhjus jahikõrval on olnud elupaikade laiaulatuslik hävitamine puhke- ja talvitamisaladel. Kesk-Euroopa



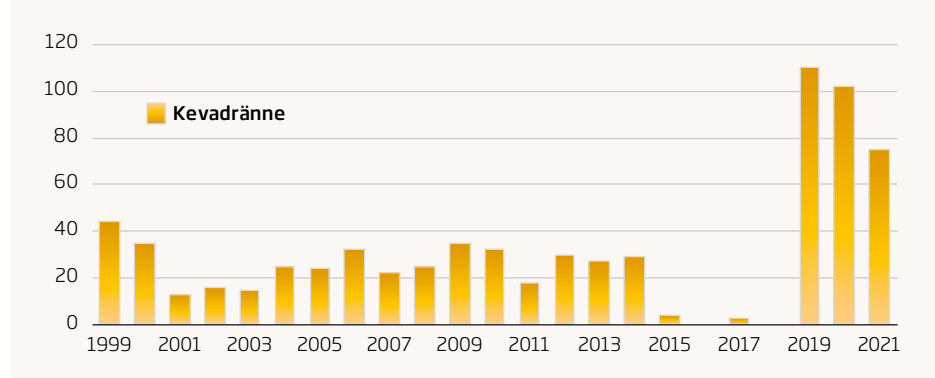
→ Väike-laukhane (tagaplaanil) eristamine suur-laukhanest (esiplaanil) võib osutada väljakutseks isegi kogenud linnuvaatlajale. Foto: Raul Viik

idaosa maades ja Vahemere piirkonnas kuivendati ja võeti möödunud sajandil põllumajanduslikku kasutusse palju väike-laukhanele olulisi looduslikke niite ja märgalasid. Eestis on viimastel aastatel intensiivse häiringuna tugevalt päevakorda tõusnud põllumajandusliku taustaga kevadine hanede heidutustegevus (sh heidutusjaht).

Kaitsestaatus: väike-laukhani on Eestis I kaitsekategooria liik. IUCNi punases nimestikus (2018) on ta määratletud kui globaalselt ohualdis, BirdLife Internationali Euroopa punases nimestikus (2015) kui väljasuremisohus ning Euroopa Liidu mastaa-bis kui kriitilises seisundis olev liik.

Ka Eestis oli väike-laukhani veel 1960. aastatel nii kevadel kui ka sügisel regulaarne, ehkki mitte kuigi arvukas läbirändaja. Lääne-Eestis, Matsalu rahvusparkis on Eerik Kumari andmeil korraga loendatud isegi kuni 2500 lindu. 1970. aastatel ja 1980ndate alguses võis kirjanduse andmeil üldarvukus ühel rändeperioodil olla hinnanguliselt vaid 100–500 lindu. Siiski pole ühtegi kinnitatud vaatlust 1970. aastatest teada. 1980–1990ndatel registreeriti kuni kümnekond kinnitatud vaatlust, kuid osa nähtud lindudest võisid olla ka Rootsi kasvandusest pärit väike-laukhaned. Rootsi populatsiooni ei peeta enamasti looduslikuks ning käsitletakse muust (nn Fennoskandia) populatsioonist eraldi.

Aastatel 1999–2014 oli väike-laukhanede kevadrändeagegne arvukus Eestis kõikumistest hoolimata suhteliselt stabiilne, jäädes vahemikku 13–44 isendit (vt joonist). 2015. aastal toimus Haeska-Noarootsi aladel drastiline arvukuse langus ning 2016. aastal ei leitud ühtegi lindu. Languse põhjused on senini täpselt teadmata, kuid täheldati, et samal ajal lindude kadumisega suurenes vilja kaitseks tehtud lindude heidutus põldudel, seda eriti Noarootsis. 2018. aastal loendust ei toimunud, sest oletati, et linnud on loobunud Eestis peatumisest. Üllatava tulemuse andis aga 2018. aasta kevadel Norras satelliitmärgise kaela saanud väike-laukhani (Mr Blue), kes näitas järgmisel aastal kätte uued kevadrändeagegsed peatumisalad Hiiumaal. Võib arvata, et



↑ Väike-laukhanede minimaalne koguarv Eestis kevadel aastatel 1999–2021.

↓ Peagi saabuvad väike-laukhaned meie läänepoolsetele märgaladele toituma ja puhkama. Foto: Maie Vikerpuu



võimaliku häirimise tõttu Noarootsi ja Haeska aladelt lahkunud linnud leidsid uue ja turvalise peatumispiirkonna Hiiumaa rannaniitudel ja rohumaadel juba 2015. aastal. Pole ka välistatud, et osa meil peatujaid kasutas Hiiumaa rannaniitude külalislakust juba enne 2015. aastat. 2019. aastal loendati Hiiumaal minimaalselt 110, 2020. aastal 102 ning 2021. aastal 75 isendit. Väike-laukhane seire põhiraskust kannavad ornitoloogiaühingu liikmetest Hiiu-, Lääne- ja Pärnumaa seirajad, kes on selleks aja jooksul saanud spetsiaalse koolituse ja väljaõppe.

Väike-laukhane Euroopa rändeteed katvatel rahvusvahelistel, ELi LIFE-fondi toetatavatel projektidel on olnud väga tähtis osa Fennoskandia väike-laukhanede kaitstes ja seires. 2020. aasta sügisel käivitunud kolmas rahvusvaheline ELi LIFE-projekt keskendub eelkõige kliimamuutustest tingitud uutele ohtudele ja kestab 2025. aastani.

Projekti üldeesmärk on kaasa aidata Fennoskandia väike-laukhane populatsiooni taastamisele ja soodsa kaitseisundi saavutamisele. Projekti peamiseks

tegevusteks Eestis on rändepeatuspaikade seire Hiiu-, Lääne- ja Pärnumaal, väike-laukhane peatumisalade maakasutuse muutuste analüüs, kohtumised kohalike maahooldajate ja talunikega, teemapõhised ettekandepäevad ekspertidelt ning rahvusvahelise koostöö arendamine. Koostööpartneriteks on kohalikud maahooldajad ja talunikud, Keskkonnaministeerium, Keskkonnamet, Keskkonnaagentuur ja Maaeluministeerium. Kogu projekti kohta saab lisainfot aadressilt wwf.fi/lwfg.



Rändlindude tagasiränne suurendab lindude gripi ohtu

Põllumajandus- ja Toiduamet on suurendanud valmisolekut seoses rändlindude saabumisega Eestisse. Lindude gripp on väga nakkav viirushaigus, mis lõpeb üldjuhul lindude surmaga, ja ohustab kõiki kodu- ja metslindu.

„Kuna alanud on lindude tagasiränne, siis on väga oluline, et inimesed teavitaksid hukkunud

veelindudest (haned, luigid), hulganisti surnud metslindudest või surnud röövlindude korjusest,“ rõhutab Põllumajandus- ja Toiduameti loomatervise ja -heaoluosakonna juhataja Olev Kalda teavitamise olulisust. Kindlasti ei tohiks ise linde kokku koguda ning neid kuhugi toimetada, sellega võib viiruse levikut suurendada.

Täpsemalt saab lugeda linnugripi kohta Põllumajandus- ja Toiduameti kodulehelt pta.agri.ee/eestis-levib-lindude-gripp.

Hukkununa leitud veelindude (haned, luigid), hulganisti surnud metslindude või surnud röövlindude korjusest saab teada anda veebirakenduse linnugripp.ee/teata kaudu või helistades infotelefonil +372 605 4767.

Uus linnuliik Eestile.

1.märtsil märkas linnuvaatle- ja Liis Keerberg Muhu saarel Eestis seni nägemata mustkurk-raati (*Prunella atrogularis*), kelle põhialamliigi pesitsusalad asuvad Uuralites, talvituslad aga Iraanis, Turkmenistanis, Uzbekistanis, Afganistanis ning ulatuvad välja Loode-India ning Edela-Hiinani. Euroopas on see liik üsna haruldane eksikülaline.

Koos rasva- ja sinitihaste ning talvikestega toitunud isaslind tegutses peamiselt maapinnal ja oli võrdlemisi peiduline. Lind laulis aeg-ajalt ning kippus ka füüsiliselt oma territooriumi kaitsma. Kui Eesti Ornitoloogiaühingu juures tegutsev linnuharulduste komisjon vaatluse kinnitab, on mustkurk-raat Eesti linnuliikide nimestikus 399. liik.



Mustkurk-raat.

Foto: Liis Keerberg

Eesti Ornitoloogiaühing

Address: Veski 4, Tartu 51005
Telefon: 742 2195
E-post: eoy@eoy.ee
www.eoy.ee

Tiirutaja

Toimetaja: Ulvi Karu
E-post: ulvi.karu@eoy.ee
Tiirutaja ilmub neli korda aastas

Teostus:  HIMANTOEE

Toetajad

Lehe väljaandmist on peale märgitud fotoautorite toetanud: Keskkonna-investeeringute Keskus



ISSN: 1736-6844

Märka rändlinde!

Kevad on taas käes ja EOÜ julgustab linnuhuvilisi üles märkima saabuvaid rändlinde. Andmeid kogutakse kõigi rändsete linnuliikide kohta. Aktiivsematel linnuhuvilistel soovitame teha endale kasutajakonto PlutoFi andmebaasis ja lisada oma vaatlused sinna. Neid vaatlusandmeid on võimalik uurida ja avastada portaalis eElurikkus.

Kokkuvõtted viimaste aastate fenoloogilistest vaatlustest leiad EOÜ kodulehelt aadressil www.eoy.ee/fenovaatlused.

Startis suvise aialinnupäeviku uus hooaeg

1. märtsist oktoobri alguseni saavad kõik aiapidajad kaasa lüüa suvise aialinnupäeviku pidamises, tähendades veebipäevikus üles oma aias kohatud ja pesitsevad linnud.

Aialinnupäeviku pidamine on lihtne: lehel www.eoy.ee/aed tuleb luua oma veebipäevik ja panna sinna kirja 1. märtsist 3. oktoobrini oma aias märgatud ja pesitsevad linnud. Päevikusse saab lisada ka tähelepanekuid imetajate, roomajate, kahepaiksete, putukate ja õitsema puhkenud taimede kohta. Kaasa saab lüüa iga huviline, kel on aed linnas või maal.

Aialinnupäeviku pidamine aitab Eesti Ornitoloogiaühingul jälgida lindude kevadrändelt saabumist ja pesitsemist, samuti levinud aiataimede õidepuhkemist, imetajate, putukate ja kahepaiksete mitmekesisuse kevadist elavnemist. Mida rohkem silmapaare kevade tärkamist jälgib, seda põhjalikum saab olema käesoleva aasta andmekogu.

Suvine aialinnupäevik on Eesti Ornitoloogiaühingu harrastusteaduse algatus ja linnuseire projekt, mille eesmärk on jälgida meie aedades pesitsevate linnuliikide käekäiku. Mullu täitis aialinnupäevikut tuhat inimest 571 aia kohta. Projekti toetab Keskkonnainvesteeringute Keskus.

Trükisetutvustus



Ilmunud on aasta linnu postmark

31. märtsil ilmus Omniva ja Eesti Ornitoloogiaühingu koostöös aasta linnu metskurvitsa postmark, mille kujundas Vladimir Taiger. Margi trükiarv on 25 000 ja selle nominaal on 0.90 eurot, mis on

sobiv Eestis saatmiseks. Postmark, esimese päeva ümbrik ja maksimumkaart on müügil Omniva e-poes ja postkontorites üle Eesti. Esimene postmark aasta linnu sarjas ilmus Eesti Ornitoloogiaühingu algatusel 2001. aastal ja sellel oli kujutatud kiivitaja.

Selles Tiirutajas kirjutavad



Jaanus Elts
on mitmete projektide koordinaator ühingu ja kurvitsa-aasta meeskonna liige



Jaanus Aua
on metskurvitsa-aasta projektijuht ning metskurvitsa mängulennu loenduse koordinaator



Riho Marja
tegeleb ühingu põllulindudega seotud projektiga ja on kurvitsa-aasta meeskonna liige



Tiitu Tali
veab Tiirutaja persoonilugude rubriiki ning on fenovaatluste koordinaator



Liis Keerberg
on linnunimetuste komisjoni liige ja veab Tiirutajas persoonilugude rubriiki



Artur Raik
on Tallinna Prantsuse lütsseumi vilistlane ja linnuhuviline



Andres Kalamees
tegeleb ühingu väike-laukhane projektiga

Operatiivset infot ürituste kohta saab ühingu kodulehelt www.eoy.ee.

16.-17. aprill **Lihavõtte linnuvaatluspäevad.** Üle Eesti. Osaleda saab iga huviline ning vaatlusi saab teha endale sobival ajal ja kohas. Vaatluspäevadel tuleb kirja panna nähtud ja kuulnud linnuliigid ning hinnata ka lindude arvukust. Täpsem teave: www.eoy.ee/lihavotte-linnuvaatlus

25. aprill - 10. mai **Aasta linnu 2022 metskurvitsate mängulennu loendus.** Üle Eesti. Kõik linnuhuvilised on oodatud vaatlema ja koguma teavet metskurvitsate mängulennu kohta. Mängulennus olevald isaslindude tuleks vaadelda kohtades, kus võib eeldada aktiivset mängu ja on avaram vaade. Loendust tuleks teha valitud punktis kell 21.00-22.30. Täpsem teave: www.eoy.ee/metskurvitsate-mangulennu-loendus.

1. mai **Eesti Ornitoloogiaühingu 101. aastapäev ja linnumess.** Haeska. Ühingu kutsub oma sünnipäeva puhul kõiki huvilisi Haeskasse linnumessile, kus saab osa võtta linnuretkedest ja -vaatlustest. Täpsem info tulekul: www.eoy.ee.

14. mai **Tornide linnuvaatluspäev.** Üle Eesti. Linnuhuvilisi ootavad sel päeval vaatlustornides üle Eesti juhendajad, kellega saab koos linnude vaadelda, täiendada oma teadmisi piirkonna linnustikust ja veeta hommik kevadisest linnuelus. Linnuvaatlusi võib teha ka iseseisvalt. Täpsem info tulekul: www.eoy.ee.

20. mai - 24. juuni **Öölaulukute loendus.** Üle Eesti. Loendamisel saavad osaleda kõik vabatahtlikud, kes tunnevad öölaulukuid ära hääle järgi. Loendusperioode on kolm, igal loendusperioodil tuleb teha üks loenduskaik kella 24-3 vahel. Täpsem teave: www.eoy.ee/oolaulukute-loendus.

25. mai - 15. juuni **Haudelinnustiku punktloendus.** Üle Eesti. Loendamisel saavad osaleda kõik vabatahtlikud, kes tunnevad linnuliigid ära välimuse, laulu ja häälsuste järgi. Perioodi jooksul tuleb teha üks loendus püsimsaruudil, millel fikseeritakse 20 loenduspunkti. Täpsem teave: www.eoy.ee/punktloendus.

10.-15. juuni **Loodusfestival.** Üle Eesti. Kõik huvilised saavad osaleda loodusretkedel, õpitubades, loengutel ja muudes ettevõtmistes. Ornitoloogiaühing korraldab linnulauluhommiku, teematuuri ja muid tegevusi. Täpsem teave: www.loodusfestival.ee.

25.-26. juuni **Eesti Ornitoloogiaühingu suvepäevad.** Ravila mõis Harjumaal. Osaleda ootame nii ühingu liikmeid kui ka teisi huvilisi koos perelega. Kavas on mitmesugused ettekanded, õpitoad ja loodusretked, toimub ka üldkoosolek. Programmi avalikustame ja piletimüügi avame mai alguses. Täpsem teave: www.eoy.ee.